

# SØRSAMENES FJELLFISKE. ØRRET, SIK OG RØYE – ET SVØMMENDE MATFORRÅD

*Anne Severinsen*

## INNLEDNING

Fisket er i liten grad omtalt i litteraturen om same-nes liv og virke. Hele det samiske bruksområdet fra Finnmark til Hedmark er inndelt i reinbeitedistrikter der tamreindriften danner grunnlag for reineiernes bruksrettigheter på både privat og statlig grunn. Samenes fjell- og innlandsfiske har – isolert sett – gitt reindriftssamene rett til å fiske i tilknytning til utøvelse av reindrift på statens grunn i reinbeitedistrikt. Formålet med denne artikkelen er å forsøke å vurdere betydningen av fisket både som næring og som binæring i det sørsamiske området fra 1500-tallet og opp mot vår tid. Hvor viktig var fisken i den sørsamiske naturalhusholdning?<sup>1</sup>

## *Forskningsstatus og kilder*

I historiske beskrivelser fra det sørsamiske området i Norge blir fisket viet liten eller ingen interesse. Det skyldes trolig to forhold: For det første har fisket som aktivitet etterlatt seg få materielle spor,<sup>2</sup> og det har ikke hatt funksjon som etnisk markør. Det spesielle og interessante ved samene og deres kultur har vært knyttet til reindrift, klesdrakt, ornamentikk, håndverk, kåter eller gammer og den eldre samiske religion. Fisken som ressurs er blitt utnyttet av

mange, uavhengig av etnisitet, og har derfor vært av sekundær interesse.

I Sverige er det utgitt to avhandlinger fra sørsamisk område der fisket er spesifikt beskrevet: Sigrid Drakes doktorgradsavhandling om samer i Västerbotten fra 1918 er basert på håndskrifter etter den svenske presten Jonas A. Nensén (1791–1881), som samlet inn materiale i de samiske områdene i Norrbotten og Västerbotten i perioden 1818–1841.<sup>3</sup> *Kristoffer Sjulssons minnen* bygger i hovedsak på samtaler som den svenske folkeminnesamler Olof Petter Petterson hadde med den eldre samer Kristoffer Sjulsson (1828–1908), som bodde i Västerbotten, i grensetraktene mot Norge.<sup>4</sup> Christer Westerdahl nevner også fisket i sin beskrivelse av næringsgrunnlaget for skogssamene i Ångermanland og Åsele Lappmark, som ligger omtrent rett øst for Nord-Trøndelag. Han har også skrevet en bok om samiske båter.

En viktig trykt originalkilde er utkast til jordebok for Ume lappmark fra 1670.<sup>5</sup> Blant ikke trykte originalkilder er folketellinger fra Tärnaby-traktene i tillegg til eldre dokumenter fra norsk side der fisket nevnes, ofte bare med få ord. Flere rettssaker om samenes rett til fiske i det sørsamiske området

indikerer at fisket må ha hatt betydning som næring. I dette materialet er det få opplysninger om hvordan fisket foregikk, men dommene gir et visst innblikk i bruk av fiskevatn og samisk rettsoppfatning tilknyttet bruken.

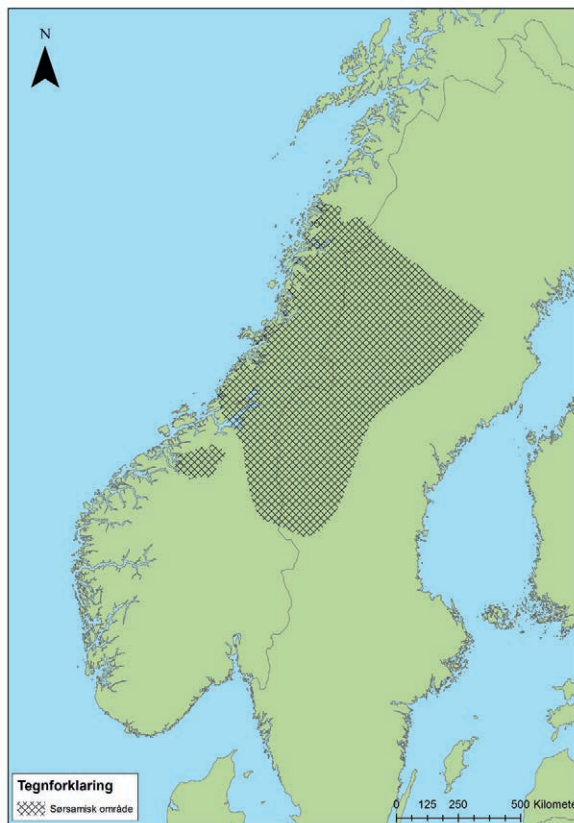
Sist, men ikke minst nevnes de muntlige kilder. De er naturligvis begrenset til hva nålevende personer husker, i praksis ned mot 1930-tallet. De muntlige kildene er likevel meget verdifulle fordi man kan gå ut fra at de fangstredskaper som de eldste informantene kan huske, også var i bruk på 1800-tallet. Det samme gjelder konserveringsmetoder for fisk.

### ***Det geografiske området***

Det sørsamiske området strekker seg i dag fra Rana i Nordland til Elgå i Hedmark og på svensk side fra og med Västerbottens län til Idre i Dalarna (figur 1).<sup>6</sup> Riksgrensen mellom Norge og Sverige ble fastlagt i 1751. Både før og etter den tid har samer flyttet med reinflokkene fram og tilbake til tradisjonelle beiteområder på begge sider av riksgrensen. Sigrid Drake skriver at det var så godt som fullstendig kulturell overensstemmelse mellom «Nordlandslappar och Västerbottenslappar» på 1700–1800-tallet.<sup>7</sup> At det skulle være større kulturforskjeller mellom samer på begge sider av Kjølén lenger sør eller i tidligere tider, er lite sannsynlig. Det betyr at det er relevant å benytte kilder fra det sørsamiske området i Sverige når man skal utfylle et ganske spinkelt kildemateriale på norsk side.

### ***Eldre samisk bosetting i sør-norge***

Historikerne har hatt ulike teorier om den sørlige grense for samenes utbredelse. Rudolf Keyser og P.A. Munch var av den oppfatning at nordmennene vandret inn i Norge ved inngangen til jernalderen og møtte spredte grupper av nomadiserende «finner og lapper» også i Sør-Norge. I 1874 mente Oluf Rygh å kunne påvise at det i steinalderen var en



**Figur 1:** Med betegnelsen «sørsamisk område» forstås det sørsamiske språkområdet i et historisk perspektiv. På norsk side er vestgrensen på dette kartet i hovedsak sammenfallende med reinbeitedistriktsgrensene som ble opprettet på 1890-tallet, men sørsamer har benyttet områder både vest og sør for dette området. På svensk side kan det argumenteres for at grensen går både lenger sør og lenger øst mot Bottenviken. For eksempel har reindriftssamer rett til beiteland på vinterstid i Nordmaling sør for Umeå i Västerbotten. Kart: Elling Utvik Wammer.

skandinavisk folkegruppe sør for den 65. breddegrad og en arktisk gruppe med tilhold i Nord-Norge. Også i sør er det gjort spredte arkeologiske funn som er karakteristiske for den arktiske gruppen, ifølge Rygh.<sup>8</sup>



**Figur 2:** Arkeologisk utgraving ved Aursjøen i Lesja i 2006. Det ble avdekket fire samiske ildsteder (*aernie* på sørsamisk) som ligger på rekke, noe som er typisk for samiske boplasser i vikingtid og middelalder. Steinen i forgrunnen kalles *bassjoegierkie*. Den ligger på motsatt side av *aernie*, sett fra inngangen, og markerer et hellig sted i rommet, der trommen ble oppbevart. Ved siden av ildstedet ses Line Grindkåsa i arbeid med sine notater. I bakgrunnen Aursjøen, som regnes som et godt fiskevatn. Foto: Gaute Reitan, KHM.

Yngvar Nielsen publiserte i 1891 en artikkel der han hevdet at samene hadde vandret nordfra og var kommet så langt sør som til Tydal ved år 1700 og til Røros-traktene om lag 1750.<sup>9</sup> Yngvar Nielsens teori var dominerende lære helt fram til 1960-tallet, da professor i finsk-ugriske språk Knut Bergsland ble engasjert som sakkyndig i to rettssaker og analyserte en rekke samiske stedsnavn og skriftlige originalkilder.<sup>10</sup> I en artikkel i *Historisk tidsskrift* i 1974 kritiserte Bergsland Yngvar Nielsens innvandringsteori.<sup>11</sup> Som utreder for Samerettsutvalget I, oppnevnt av Justisdepartementet, skrev Bergsland utredningen *Sørsamenes historie språklig belyst* i 1987. I konklusjonen skriver han at sørsamene i eldre tid hadde norsktalende naboer og tok opp i sitt samiske språk et stort antall lånord. Og noen av «de spesielt sydlige lånord må være lånt så tidlig som

omkring år 500, andre iallfall før år 800, andre igjen i vikingtid eller tidlig middelalder». Ordforrådet tyder på at de sørlige samer har melket rein fra før vikingtiden. Næringsgrunnlaget var ellers jakt og fiske. «Ennå på 1700-tallet spilte jakt en stor rolle, og fiske har alltid vært en samisk hovednæring.»<sup>12</sup>

Bergslands konklusjon er at samene har bebodd de sørlige fjelltrakter langt tidligere enn det Yngvar Nielsen hevdet, men det kan neppe gis noe objektivt svar på når samene kom «dit og dit».<sup>13</sup> I den sammenheng er det i den senere tid gjort to arkeologiske funn som er av interesse.

### *Samer på Dovre i vikingtida*

Sommeren 2006 ble det gjort et arkeologisk funn ved Aursjøen i Lesja i forbindelse med nedtapping

av det store kraftmagasinet i denne sjøen (figur 2). Under ledelse av arkeolog Jostein Bergstøl ble det avdekket fire rektangulære til ovale ildsteder på rekke. Det best bevarte av disse ble totalgravd, og bortenfor ildstedet fant man en stein som ble tolket som båassjoesteinen. Slike båassjoesteiner ble også funnet på de tre andre lokalitetene, og både funnmaterialet og ildstedenes form hadde vesentlige trekk som er kjent fra tidligere registrerte samiske rekkeildsteder på Nordkalotten. Ikke mer enn hundre meter nedenfor boplassen ligger et fangstanlegg for reinsdyr. En kullprøve fra det utgravde ildstedet ble datert til rundt år 900 e.Kr. Det arkeologiske materialet bekrefter at det har vært en samisk bosetting i Dovrefjellområdet i vikingtiden, skriver arkeologene Jostein Bergstøl og Gaute Reitan i en artikkel i *Historisk tidsskrift*.<sup>14</sup>

I Snorres kongesagaer fortelles det at Harald Hårfagre var på Tofte i Oppland i et julegjestebud og møtte samejenta Snøfrid, som han giftet seg med. I sagaen står det om Snøfrids far, Svåse, at han var «den finnen som kongen hadde gitt lov til å sette gammen sin på den andre siden av bakken der».<sup>15</sup> Historikere har oppfattet dette som et sagn, uten verdi som historisk kilde, men sagnet stemmer godt med dateringen av de tuftene som er registret ved Aursjøen. Dessuten blir Aursjøen regnet som et meget godt fiskevatn, noe som tyder på at fisket var viktig i den tidsperioden da boplassene var i bruk.

Disse eksemplene viser at sørsamenes bosettingsområde i jernalder og vikingtid kan ha gått lenger sør og vest enn det bruksområdet som i dag er definert som reinbeitedistrikt, og som i prinsippet skal være basert på alders tids bruk.

### *Samer i Vestre Slidre i jernalderen*

I 2009 ble det avdekket et ildsted i ei tuft under arkeologiske utgravninger ved Rensennvatnet i Vestre Slidre statsallmenning i Valdres. Inne i tufta lå et



Figur 3: I Vestre Slidre i Oppland er det funnet ei tuft med flere garnsøkker, deriblant denne. Tufta har rundoval voll med steinsatt ildsted (*aernie*). Ildstedet blir tolket som typisk for de førkristne samiske boligene. Utgravingene ble foretatt i 2009 av Kulturhistorisk museum, Universitetet i Oslo.

tydelig rektangulært ildsted (sørsamisk: *aernie*) med ei stor, flat helle i midten. Her ble også funnet flere fiskesøkker (figur 3). Hege Skalleberg Gjerde skriver i rapporten at dette er et ildsted som er typisk for de førkristne samiske boligene. Steinen i utkanten/forlengelsen av det rektangulære ildstedet vil dermed være båassjoesteinen, som var det innerste og helligste området i de samiske boligene. Lokaliteten hadde hatt tre ulike bruksfaser, først kokegrop fra eldre jernalder, deretter smie og så en bosetting. Den siste fasen tolkes som samisk bosetting. Ei anna tuft lignet i stor grad på den førstnevnte. Denne tufta ble ikke utgravd i sin helhet, men det ble tatt ut kull fra to kullag i ildstedet for C14-datering. Disse ble datert til henholdsvis 540–600 og 1020–1150 e.Kr. Arkeologene tolker også denne tufta inn i en samisk kontekst.<sup>16</sup> Dette sannsynliggjør at det også har bodd samer i Valdres langt tilbake i tid, noe som bygger opp under teorien om en eldre samisk tilstedeværelse i Sør-Norge.<sup>17</sup> For øvrig blir også Rensennvatnet ansett som et meget godt fiskevatn.

## SAMISKE FISKEVATN I SVERIGE

### *De eldste skriftlige kilder*

I mangel av eldre skriftlige kilder om sørsamenes fiske på vestsiden av Kjølen kan som nevnt skriftlige kilder fra svensk side være relevante. I en kilde fra 1273 fortelles det om Gunnil Snälla, ei kvinne i Sollefteå som omtales som «lapp» eller «finn». Hun lot sine folk fiske i et vatn som ikke tilhørte henne, og det førte til en konflikt, som er bakgrunnen for en skriftlig kilde.<sup>18</sup> Ifølge et rettsdokument (svensk: *dombrev*) fra 1511 var det en same som eide Esseån (Åssan i Ångermanland). Westerdahl mener dette tyder på at elven med fiske og eventuell reinbeitemark var et oppholdssted for samer allerede i middelalderen.<sup>19</sup>

Det var vanlig at samene betalte skatt i form av fisk og pelsverk. Som eksempel nevnes et fogdregnskap fra 1539 som viser at det ble betalt opptil 90 mårskinn og et halvt skippund beinløse gjedder i lappskatt for Umeå sogn.<sup>20</sup>

Fiskevatn var skatteobjekt i Sverige på slutten av 1500-tallet, og det gir en indikasjon på verdien av innlandsfisket.<sup>21</sup> Et skattedokument fra 1595 for fem lappmarker gir en oversikt over til sammen 207 skattepliktige samer og de sjøer «för hvilka de skatta». Her tas med ett eksempel: «I Laisbyn i Pite lappmark funnos 12 skattelappar, af hvilka 1 fiskade i Kyine Jaur [...], 3 i Kautze Jaur, 1 i Store Wendell Elf, 2 i Ellikien Jaur, [...]»<sup>22</sup>

Sigrid Drake beskriver den rettslige status for fiskevatn slik i sin doktorgradsavhandling *Västerbottenslapparna* fra 1918:

Redan i de äldsta tingsprotokollen från Lappmarken (midten af 1600-talet) finner man lappbyarnas traditionella område uppdeladt i ett antal 'land' med traditionella gränser, till hvilka land de olika familjerna

ha nyttjanderätt eller, åtminstone *hvad fiskevattnen i vissa trakter beträffar, eganderätt* [uthevet her].<sup>23</sup>

Det er en interessant tanke at samene i Västerbotten i det minste hadde eiendomsrett til sine fiskevatn på 1600-tallet. Drake kan forstås slik at samene kanskje hadde en sterkere rett til fiskevatn enn til landområder.

### *«Landh och fiskiewattn»*

En annen interessant kilde fra 1600-tallet er *landshövding* Johan Graans utkast til jordebok for Ume lappmark i 1670. Landshövdingen laget en fortegning over «hwar och eens landh och fiskiewattn» i fire samebyer langs Ume älv i Västerbotten, til sammen 37 land (senere kalt skatteland) og om lag 140 fiskevatn. De vestligste deler omfattet områder som etter fastsettelsen av riksgrensen i 1751 ble norsk område. Her er et par eksempler:

Lais eller Raan:

Siul Andersson, Hans Landh heeter Kallfiäll, fiskiewattn Kall träsk på Näriges sijdan, Wiris träsk har och sitt Vtlopp Wäster Vth,...

De omtalte fiskevatn er Kallvatnet og Virvatnet i Rana.

Wapsten:

Jacob Larsson, Hans Landh heeter Oxefiäll, fiskiewattn Rautzwattn, Rodewattn.

Oxefiäll er Okstindan, Rautzwattn er Røssvatnet og Rodewattn er Rauvatnet, alle på norsk side av riksgrensen, som ble fastlagt i 1751. Et interessant spørsmål er: Hva la landshövdingen i formuleringen

«hwar och eens landh och fiskiewatn» eller «Landh som hwar och een Lapp besitter, medh dess särskilte fiskiewatn»?<sup>24</sup>

Familiene var sterkt knyttet til sine områder ved at beiteområder, jaktområder og fiskevatn ble brukt i generasjon etter generasjon, skrev presten Samuel Rheen omkring 1670:

Fast egendom, som är land, sjöar, fjäll eller fiskevatten skiftas icke bland barnen, utan såväl broder som syster åbor faders och moders land. Därför räknar de vara sitt land, sina skogar, fjäll och fiskevatten, där deres förfäder levat och bott haver.<sup>25</sup>

Denne kilden tolkes slik at i den grad samene innenfor skatteland hadde en nomadisk livsstil på 1600-tallet, holdt de seg innenfor sine respektive «land». Det største av disse var om lag 4,5 mil langt og 2,5 mil bredt.<sup>26</sup> Dette stemmer overens med hva Bergsland skriver om samene i Nord-Trøndelag:

Før 1620 må de respektive grupper eller «Selskap» ha beveget seg innenfor relativt små områder, med bestemte grenser mot naboene, mens langflytninger hører til den moderne form for reindrift.<sup>27</sup>

To svenske karttegnere, Carl Magnus Robsahm og Anton Swab, besøkte sommeren 1796 Tomas Olsen, som bodde sammen med familien ved den nordlige Helagssjön i Jämtland. Han hadde en reinflokk på 300–400 dyr og drev sommerfiske i Helagssjöarna, som ikke ble ansett som gode fiskevatn. Likevel fortalte Tomas at han kunne regne med å få en kvart tønne ørret og fjellrøye i uka når han fisket med 20 garn. Fisken ble saltet ned til vinterforråd.<sup>28</sup>

I en rapport fra en befarings i november 1817 i lappskattelandet Koppsele<sup>29</sup> (nord for Malå) omtales

beitelandet og samenes kåter i tillegg til at ti fiskevatn med fiskeslag beskrives utførlig og selve sjøen vurderes. Et par eksempler tas med: «3. Stenstrasket som har sik, gädda, och Abbor är god fisksjö. [...] 7. Sarjelsjaur har Gädda och Abbor är liten och ofiskelig.»<sup>30</sup> Kilden viser at fisket fremdeles var av vesentlig betydning for samene i Umeå lappmark nesten 150 år etter at Johan Graan hadde fått utarbeidet oversikten over «landh och fiskiewatn».

Ifølge Kaisa Korpijaakko, som har skrevet en større avhandling om samenes rettslige stilling i Sverige og Finland, var det landshövding Graans utgangspunkt at samene *eide* sine land, men det var nødvendig å utarbeide en jordebok dersom man ønsket en fullstendig likestilling med de svenske bøndenes «hemman» (gårdsbruk).<sup>31</sup> Erik Solem skriver i boka *Lappiske rettsstudier* at svenske kilder viser at det først og fremst var retten til fiskevatn og fiskeplasser som hadde trengt seg fram som en særrett med utelukkelse av andre.<sup>32</sup>

### «Fiskarlappar» i svenske folketellinger

Selv om riksgrensen deler det sørsamiske området, er det liten grunn til å tro at norske og svenske samers livsvilkår i grenseområdene var vesentlig forskjellig. Rolf Kjellström beskriver hvilke kategorier samiske fiskere ble delt inn i:

De svenska samer för vilka insjöfisket spelade en avgörande roll har benämnts fiskarlappar, fiskesamer eller insjösamers. Samer som inte var renskötande benämndes tidigt fiskarlappar.<sup>33</sup>

Ifølge Kjellström var fisket en profesjon for en del samer. Svenske folketellinger fra slutten av 1800-tallet gir et interessant tidsbilde som bekrefter dette. I folketellingen fra 1870 for Tärna kapellförsamling (svensk nabokommune til Rana) finner vi yrkeskategoriene «nomadiserende lappar», «fiskarelappar»

og «fattig lappar». Her er det oppført 122 samer, både barn og voksne. De aller fleste er nomadiserende samer, men et ektepar i femtiårene med fire barn er oppført som «fiskarelappar». Det samme er et ektepar i slutten av førtiårene og to ugifte menn. Dette må oppfattes slik at disse personene hadde fisket i elver og vatn som sitt livsgrunnlag. I en tilsvarende folketelling for 1880 er det oppført tjue «fiskarelappar» i alderen 30–71 år. Ti år senere er det registrert atten personer som «fiskarlapp» og ingen «fattiglappar». I folketellingen for 1900 finnes derimot ingen «fiskarlapp» i Tärna kapellforsamling, men flere «fattiglappar» i tillegg til «nomadlappar» og «renskötare».

Et nærmere studium av folketellingene i Västerbotten på slutten av 1800-tallet ville kunne gi svar på om fiskerne ernærte seg som fiskere gjennom hele livet, eller om de tidligere hadde vært reineiere. Datidens reindrift var meget krevende. Man måtte følge flokken mil etter mil, til fots eller på ski. Eldre personer og personer med dårlig helse kunne ikke ha dette som yrke.

Ifølge K.B. Wiklund var fisket redningsplanken hvis man ikke var reineier eller hadde andre inntekter. Han skriver at noen samer måtte tigge til livets opphold, mens andre måtte «bo i en kåta eller en usel stuga vid någon sjö och skaffa sig ett magert uppehälle genom fiske (dessa har man stundom sammanfört i en särskild klass, fiskarlappar)». <sup>34</sup> Det var altså fisk på de fattiges bord, og det er ikke noe som tyder på at situasjonen var vesentlig forskjellig blant norske sørsamer.

### *Wilhelm Peterson-Bergers fisketur i 1903*

Før vi forlater de svenske samenes fiske, tar vi med en historie fra en fjelltur sommeren 1903. Den kjente svenske komponisten Wilhelm Peterson-Berger dro ut på tur til Oldfjällen i Jämtland med «påbörjat partitur och en – kaffepanna». «Lappmannen»

Per Pålsson var med som los. En dag kom de til Burvattnet, og «etter en timme i oländigaste mark» var de kommet fram til en torvdekt grønn kåte der noen slektninger til Pålsson bodde. Her dro kokken Erik ut på fiske, og Peterson-Berger forklarer sammenhengen slik:

En av lapparna i manskapet är nämligen yrkesfiskare i dessa fjällvatten och har sina don förvarade i de kåtor som av denna anledning finnas uppförda här och där vid stränderna. Tack vare detta av lappar bedrivna fiske finnas även båtar i sjöarna, vilket rätt väsentligt kan underlätta en resa genom dessa trakter. <sup>35</sup>

Takket være komponistens interesse for fjellfiske får vi her en beskrivelse av hvordan en same innrettet seg som yrkesfisker ved noen fjellvatn i Jämtland. Han hadde båt, og fiskeredskapene ble oppbevart i kåter som var oppført ved strandkanten.

## **SAMISKE FISKERE PÅ HELGELAND OG I TRØNDELAG**

### *Norske kilder om samiske fiskere på 1600 og 1700-tallet*

Bergsland har i en svensk kilde funnet en reitelling fra 1609 som viser at reineiere i Rana, Vefsn og Bindal i gjennomsnitt hadde 12–14 rein. Svenske skogssamer hadde på samme tid omtrent like store flokker. Bergsland kommenterer dette slik:

Det er da klart at tamreinen hovedsakelig må ha vært brukt til transport, resp. melking. Livsgrunnlaget må ellers ha vært fiske og jakt, spesielt villreinsjakt, samt salg av pelsverk til birkarlene, [...] <sup>36</sup>

I 1680-årene ville den dansk-norske kongen ha oversikt over de finner (personer fra Finland) som hadde bosatt seg i grensetraktene på Østlandet. På grunn av dobbeltbetydningen av ordet *finn* gikk denne ordren også til fogdene nordover i landet, og dette har gitt oss interessant kunnskap om samer og hva de levde av i deler av det sørsamiske området. Her er noen eksempler fra Trøndelag og Helgeland:

«Morten Johansen, gammel och meesten blind. Opholder sig paa Skiecher, Werre och Gouldals fælde [...], Hand nærer sig af sine Reensdiur, huor af hand siger sig at eje 100 støcher, Jtem af Schøtterj saa Velsom fischerj i fieldwand, [...]»

Torkill Olsen oppholdt seg på «børefield» (Børgfjell?). Han levde av «fugell schytterj och fischefang» i tillegg til «20 Milke Reins dyr».

Peder Olsen forsørget sin familie av «schytterj og fischefang» i tillegg til «5 Milke Reine».

Jon Jensen, født i Bindalsfjellene, forsørget kone og fem barn «med lige nering som dj andre». Han hadde fire «Melke Reine». <sup>37</sup>

Denne kilden viser at samtlige oppgir fiske som en del av næringsgrunnlaget. Alle, bortsett fra én, hadde et fåtall tamme rein som ble melket. Erik Bylund skriver at de svenske skogssamer på denne tida hadde en begrenset reindrift, ofte bare 20–100 dyr, noen enda færre, og geiter var like viktige som rein. Han legger til følgende: «Fisket i de ofta små sjöarna på skattelanden var ett livsvillkor för dem.» <sup>38</sup>

Westerdahl påpeker det samme blant Ångermannasamene på 1600-tallet. De hadde små reinflokker,

men hver husholdning disponerte opptil tre fiskevatn i tillegg til elver og bekker. <sup>39</sup>

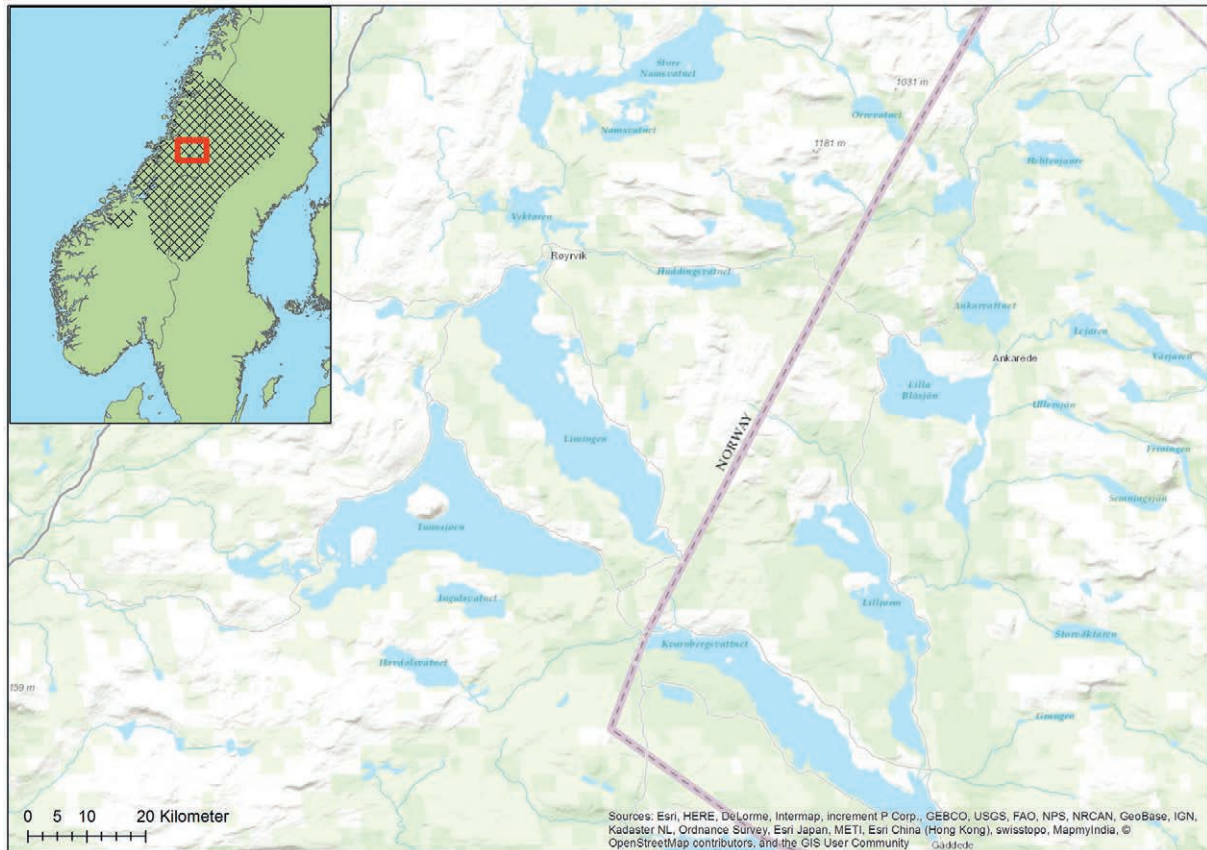
I anledning av fastsettelsen av riksgrensen mellom Norge og Sverige fikk major Peter Schnitler i oppdrag å innhente informasjon fra samer og andre om hvor grensen gikk. Han foretok vitneavhør av samer som hadde kunnskap om grensetraktene, deriblant Ole Nilsen, som ble avhørt i 1742. Han bodde ved Jormsjön, på svensk side av grensen, og hadde festeseddel fra 1699 på et stort skog- og fjellområde på begge sider av riksgrensen som også omfattet sjøene Limingen, Utnesvandet (Huddingsvatnet), Vektaren og Jormsjön (figur 4). Ole Nilsen fortalte majoren at han brukte dette store området til fôr og beite for reinflokken. Han dreiv jakt i skogene og «fiskerie i vandene». Røye og ørret nevnes. <sup>40</sup> Også Ole Nilsens far og farfar hadde bodd ved Jormsjön.

I Vefsn-distriktet ble blant andre samene Lars Nilsen avhørt av Schnitler i 1742. Lars Nilsen var født i Lycksele og gift i Vefsn. Hans fjellbeiter bestod av tre navngitte fjell i Hattfjelldalen og dalene omkring, som var gressland. Han opplyste at området strekte seg over én mil mellom elva Vefсна og Røssvatnet, og det var to mil langt fra vest til øst. «Fiskerie har hand i Rysaae-vandet» (Røssvatnet), står det i protokollen. <sup>41</sup> Begge disse vitnene forteller at samer på 1600–1700-tallet kombinerte tamreindriften med jakt og fiske, også de som hadde store reinbeiteområder til disposisjon.

Finnelensmann Nils Clemetsen Brandsfield fortalte Schnitler at samene i Rana ernærte seg som «andre Finner af Reendyer, Fiskerie og Skytterie». <sup>42</sup>

I Jonas A. Nenséns samlinger finnes notater fra samtaler med Anna Thomasdotter (1751–1833). Hennes foreldre var norske samer som om vinteren oppholdt seg med reinflokken i Hemnes på Helgeland og om sommeren i Tärna i Västerbotten. Anna fortalte at hennes mor eide Akersvatnet i Rana. Faren gav pastoren i Hemnes ost og røye som var





**Figur 4:** I kilder fra 1700-tallet omtales fiskevatna Limingen, Utnesvandet, Vektaren og Jormsjön som fiskevatn der samer hadde rett til å fiske. I en kilde fra slutten av 1800-tallet ble Orvatnet, som ligger tett inntil svenskegrensen, omtalt som et vatn forbeholdt samene. Også i dag er dette sentrale områder for reindriften i Nord-Trøndelag. Kart: Elling Utvik Wammer.

flekt og tørket. Hennes svenske frier ble ansett som en fattig reineier med kun 30 simler, mindre enn en fjerdedel av det antall simler som Annas far hadde, men frieren hadde ei heil not, 20 garn og 4 båter plassert i 4 forskjellige vatn. Mor til Anna la vekt på at «han hade något av varje slag», altså tilgang på både reinkjøtt og fisk,<sup>43</sup> og han fikk gifte seg med Anna. Dette viser at fisket var en så viktig del av 1700-tallets naturalhusholdning at det veide opp for en liten reinflokk.

#### *Fiskets betydning etter ubell i reindriften*

Håkon Hermanstrand har påvist at fisket var så viktig for samene at det var tatt med i bygselkontrakter. Det ble konflikt hvis nybyggere som tok opp nytt land nær de samiske bruksområdene, også overtok fisket i vatn som samene hadde fisket i. Et eksempel på dette er et brev fra Fjeldfin John Nilsen Ohrfield (f. 1810) i Røyrvik til amtmannen datert 26. mars 1860 der samene ber om tillatelse til å fiske i tre fiskevatn ved svenskegrensen som hans avdøde

far hadde hatt bygselseddel på, deriblant Ohrvand. Etter at faren var død, hadde en bonde (nybygger) overtatt disse fiskevatna, og John Nilsen Ohrfield mente det var underlig at bonden «kan have ret at tage ifra en andens Rettigheder» uten å vise at han hadde rett til det. Samens egen begrunnelse for at han trengte de tre fiskevatna, er interessant:

Da jeg verken har Aker eller Eng at leve af og tillige har haft et stort Uheld at miste en 29 Rensdyr [...] dræbt af SneSkred den 6 januar 1860 tillige har Gaupe og Ulv revet igjel nogle og jeg har ikke saa nogen Erstatning eller Hjelp for denne mig rammede Ulykke Saa er det jeg herved beder den høie Øvrighed Hjælpe mig at faa mine Fiskevande igjæn af bonden da vi [...] er Berettig dertil.<sup>44</sup>

Dette er et eksempel på interessekonflikt tilknyttet retten til fiske, men dokumentet viser også at fisket ble ekstra viktig når reinsdyr gikk tapt på grunn av snøskred eller rovdyr, og det var ikke uvanlig.

### *Fisker ved Essandsjøen i Sør-Trøndelag*

Lappekommissionen af 1889 hadde som oppgave å kartlegge samenes tamreindrift og foreslå opprettelse av reinbeitedistrikter i Hedmark, Nord- og Sør-Trøndelag. Kommisjonen snakket med en rekke informanter om samenes bruk av utmarksområdene og skriver følgende om Ole Andersen Kant: «Familien Kant har tidligere regnet sig hjemmehørende i Tydalen, men nu bor dersteds af denne Familie kun Ole Andersen Kant, der lever ved Essandsjøen som Fisker.»<sup>45</sup>

Ole Andersen Kant var midt i 70-årene da Lappekommissionen omtalte han som yrkesfisker rundt 1890. Femten år tidligere, i folketellingen for 1875, står det at Ole Andersen Kant har «Næringsveien af Rensdyr» med hundre rein. Dette

er et eksempel på at en tidligere reindriftsutøver gikk over til å ernære seg som fisker på sine eldre dager. En tilsvarende kilde finnes fra grenseområdet til Hattfjelldal. Torkel Tomassen skriver fra et vitneavhør av lappordningsmann Nils Andersson Skott fra Södra Storfjället i Tärna at vitnets «fader var renlapp, men mot slutet af sin lefnad stannade han och lefde delvis af fiske vid Abelvattnet och dog 1895».<sup>46</sup>

I 1925 og 1926 ble Anders Barrock i Essand reinbeitedistrikt intervjuet av Kristian Nissen, og han fortalte at det kun var enkelte familier med meget få rein som drev «fiskeri».<sup>47</sup> Ordet *fiskeri* oppfattes som «fiske for salg» ettersom de aktuelle familier hadde få rein; det framgår av andre kilder at så godt som alle reindriftssamer drev fiske til egen husholdning.

### *Et udmærket fiskevand forbeholdt lapperne*

I Den Norske Turistforenings Årbok for 1887 er det publisert en artikkel fra en reise i «Namdalens ukjendte egne». Forfatteren er forstassistent Johan Aas Krag (1853–1911), som hadde vandret til fots gjennom et landskap der det også ble drevet tradisjonell tamreindrift. Han skriver følgende om Orvatnet, som ligger helt inn mot svenskegrensen, øst for Namsvatnet i Nord-Trøndelag:

...Orijaure eller Orvandet; der strækker sig i henved 3 kilometers længde til grænselinien mod Sverige; det er ligesom Namsvandet et udmærket fiskevand, hvor retten til at drive fiskeri er forbeholdt lapperne – og hvem andre skulde vel her gjøre dem denne ret stridig?<sup>48</sup>

Kragh var forstassistent i Namdalen fra 1883. Det er dermed sannsynlig at hans vandring gjennom indre Namdalen foregikk en gang mellom 1883 og 1887. På den tida var det trolig en allmenn oppfatning at

retten til fiske i Orvatnet, som ligger milevis fra fast bosetting, var forbeholdt samene. Dette er sannsynligvis det samme Ohrvatn som John Nilsen Ohrfield skrev til amtmannen om i 1860. Rent teoretisk kan samene ha hatt en akseptert fiskerett i mange vatn i det sørsamiske området uten at denne kunnskap er blitt tatt vare på for ettertida.

Lenge etter forstkandidatens fottur gjennom «Namdalens ukjendte egne» var ungjenta Skjoldvor Jåma sammen med familien på høstfiske i Orvatnet. De hadde en gamle ved østenden av vatnet, og her bodde de mens de fisket med garn. Fisken ble saltet og lagret i kagger. Skjoldvor husker at familien drev dette fisket opp gjennom 1950-tallet og inn på 1960-tallet. Sommerfisket foregikk i Namsvatnet:

Vi fiska jo var dag, men itj no' store mengder.  
Vi åt stekt fisk og kokt fisk, og vart det fisk  
til overs, så salta vi på og hengt' opp og røkt'  
det. Vi åt veldig mye fisk då på sommar'n.<sup>49</sup>

### *Fisket holdt sulten borte*

Reineier Peder I. Jåma (1909–1985) fortalte til sin nevø, Albert Jåma, at bærplukking, jakt/fangst og fiske var av stor betydning for husholdningen, men

viktigst var fisket i vann og elver. Det var helst ungenes oppgave å holde familien med matfisk. På fjellet reddet fisken oss mang en gang fra å sulte. Vi fisket helst med stang og snøre. Vi brukte da en rognkjepp som vi bandt snøret på. Vi brukte også garn, men ikke så mye, for det var dårlig med båter i fjellet. I fjellvatna var det samene som har satt ut fisken.<sup>50</sup>

Dette er en tidstypisk beskrivelse av fiskets betydning for reindriftssamene i Midt-Norge omkring 1920–1925. Slik var det også på svensk side. I forbindelse

med et dokumentasjonsarbeid i 1979–1980 sa en 73 år gammel informant i det nordlige Jämtland dette:

Vår stuga i Västra Värjaren<sup>51</sup> bestod bara av ett rum. Det var kallt og trongt. Vi var mycket fattiga och måste fiska och slöjda för att få in lite kontanter.<sup>52</sup>

Selv om fisken var av vesentlig betydning i naturalhusholdningen, var det mat med lav status. Sjulsson fortalte følgende: «Fisk räknades emellertid ej såsom ett näringsämne af större värde. [...] Att taga sig litet fisk ur en annans förråd räknas knappast såsom snatteri.»<sup>53</sup>

### *Fisket i melkingstida*

Tsjekkeren Václav Marek kom til Susendalen på Helgeland på 1930-tallet og bodde der til 1948. I denne perioden intervjuet han mange personer i bygda, også samer, og hans materiale er publisert i boka *Samene i Susendalen*. Gunhild Børgefjell (1868–1959) forteller at samenes kosthold i stor grad bestod av reinkjøtt, men «i melkingstida<sup>54</sup> så vart det ofte mye melk eller ost – og fisk forståss.- Det var bare sjelden at vi slakta rein om sommarn».<sup>55</sup> Formuleringen «fisk forståss» sier egentlig alt om hvor selvfølgelig fisken var som sommermat. K.B. Wiklund gir den samme beskrivelsen av de svenske samenes kosthold i 1910: «Sommartiden ersättes köttet till stor del av kokad fisk och allehanda slags mjölkmat.»<sup>56</sup> Om selve fisket fortalte Gunhild Børgefjell dette: «Og så fiska vi og, veit du, i bekker, ofte bare me' hendene og me' garn, stang og krok.»<sup>57</sup> Igjen er det samsvar mellom hennes og Sjulssons beskrivelser. Enklere og mer praktisk fiskeredskap enn hender i småbekker kan man knapt tenke seg.



**Figur 5:** Gunhild Børgefjells (1868–1959) beretninger om samenes levemåte i Susendalen gir et godt innblikk i fiskets betydning for reindriftssamene på Helgeland. Det var ikke vanlig å slakte rein i sommerhalvåret, og både reinmelk og fisk utgjorde derfor en vesentlig del av sommermaten. Bildet er tatt på Fjellheim i Susendalen. Foto: Václav Marek. Mareks bildearkiv / Nasjonalbiblioteket.

### *Sommerfisket i Majavatnet*

Sofie Kappfjell tilhører den generasjon som under oppveksten ved Majavatnet på 1930-tallet deltok i fisket om sommeren og høsten:

Fisket var det vi levde av den gangen. Vi som ikkje holdt på med rein, vi satte ut garn og fisket og solgte hvis vi fikk så mye. Vi solgte enten til Samvirkelaget på Brekkvasselv, eller sendte ned til en privat forretning på Fellingfors.

Om antall garn sier hun følgende:

Nei, det husker eg ikkje. Det var mange nok i hvert fall! Vi var jo så lei ...! Fisket i Steinvatnet, Frosktjønna og Dunfjelltjønna, og så drog vi båten mellom der. Gamle spissbåter drog vi på. For noen år siden lå det fremdeles en gammel båt i Dunfjelltjønna. Når vi hadde dratt opp fisken, måtte vi skynde oss å sløye den og få den av gårde hvis vi skulle selge den, så det var jo litt av en jobb. For eget bruk, tok vi enten fersk fisk som kokt eller stekt fisk, eller vi saltet og røkte til pålegg. Når isen hadde lagt seg på alle vatn, var det slutt på fiskesesongen.<sup>58</sup>

### *Høstfisket i Rogen*

Alf Willenfeldt fra Tännes i Härjedalen forteller om sommerfisket i perioden fra ca. 1945 til 1980. Fisket foregikk i Myskelsjöarna og andre sjøer øst om Rogen, som er grensesjø mot Norge, øst for Femundsmarka. Fisken ble solgt fersk til hotellene i Tännadalen mot kontant oppgjør. Fisket man to netter, ble første natts fangst lagt i en balje som ble dekket med never og trebord. Baljen ble satt ned i ei grop i bakken med ei stor grastorve over. De fisket med garn fra båt. Skulle man fiske fra en annen sjø, ble båten dratt over land fra den ene sjøen til den andre (figur 6).

Det store høstfisket i Rogen startet ca. 25. september. Det var sju-åtte samiske fiskelag som fisket med garn. Alf og far Edvard hadde 60–70 garn ute hver natt, og fangsten kunne komme opp i 100 kilo. Fisken ble rensket, saltet og lagt ned i kvartel (1/4 tønne, figur 7). Etter om lag tre uker ble fisket avsluttet, og alle kvartel med salt fisk skulle transporteres ned til veg. Hver mann tok med seg to kvartel på ryggen og bar dem fra Rogen til Tandsjön. Derfra dro de langs Tandsjön med båt til østenden, og så var det å ta børa på ryggen igjen og gå over til Abborvikarna. Deretter var det båttransport over



**Figur 6:** Om sommeren – under kalvemerkinga – fisket Edvard Willenfeldt (1912–1998) med garn i mindre sjøer i Rogen-området i Härjedalen. Han brukte båt, og den ble dratt over land fra det ene fiskevatnet til det andre. Her ser vi at det er lagt ut kjepper i ulendt terreng for at båten skulle gli lettere. Bildet er tatt i 1959. Foto: Alf Willenfeldt. Privat eie.



**Figur 7:** Salting av røye under samenes høstfiske i Rogen, på svensk side, øst for Femunden. Edvard Willenfeldt strør salt i buken på fisken før den legges lagvis i tønna. Han fisket med 60–70 garn hver natt i om lag tre uker. Bildet er tatt på 1950-tallet. Foto: Evald Wiberg. Privat eie.

denne sjøen til ei vik i nordøstenden. Herfra var det mulig å få hesteskys over til Myskelåsen, der det var veg. De måtte ta flere slike strabasiose turer for å få ned all fisken. Alf anslår at samene fisket 5000–6000 kilo røye hver høst i Rogen, og fisken var en meget viktig inntektskilde.<sup>59</sup> Rogen-fisket var trolig det mest omfattende fjellfisket i hele det sørsamiske området.

### BÅTER OG FISKEREDSKAPER

Igjen må man til forskning på det sørsamiske området i Sverige for å finne opplysninger om fiskeredskaper og båter. Den tidligere omtalte svenske samer Kristoffer Sjulsson minner er i hovedsak fra traktene ved Södra Storfjället,<sup>60</sup> som ligger på svensk side øst for Hattfjelldal. Sjulsson drev fiske på sine eldre dager og hadde en egen fiskerkåte ved Ropenjavre,<sup>61</sup> ei mil fra riksgrensen. Ettersom det ikke foreligger noen tilsvarende beskrivelser fra norsk side, gis et kort sammendrag av det Kristoffer Sjulsson fortalte fra de svenske nabotrakter:

«Fisket idkades med ifver at alla lapper», eller i norsk oversettelse: Alle samer fisket med stor iver. Fra gammelt av var det vanlig at samene tok fisk med hendene. På sensommeren gikk røyr opp i små bekker med lite vatn. Teknikken bestod i å skremme fisken, se hvor den gjemte seg, og så ta den med hendene. På denne måten kunne man fange så mye fisk man klarte å bære, fortalte Sjulsson. Samene brukte garn som fra gammelt av var laget av lintråd, spunnet av samekvinnene.<sup>62</sup> Det var ikke mer enn et par alen (ca. 120 cm) dypt. Til fløyte brukte man tre eller never, til søkke et stykke reinhorn eller en stein som var innpakket i never, en såkalt «taska». Man dro garnet ut med tau tvers over elver eller tjern. I en sjø kunne flere garn hektes sammen og legges ut fra stranda og utover sjøen.<sup>63</sup>

Sigrid Drake skriver at not<sup>64</sup> var et forholdsvis sjeldent fiskeredskap, som mest ble benyttet av de samene som i hovedsak levde av fisket. Slik oppfattet hun at det stort sett også var på Nenséns tid, og som nevnt er det meste av hans nedtegnelser



**Figur 8:** Dette garnet har søkker av stein som er innpakket i never, med treklosser som fløyte, i tråd med Kristoffer Sjulssons beskrivelse. Garnet er 32 meter langt og 140 cm høyt. Siste eier var Martin Steinfjell (1916–1976), som bodde i Røyrvik i Nord-Trøndelag. Fiskegarnet inngår nå i Stiftelsen Saemien Sijtes samlinger på Snåsa. Foto: Stiftelsen Saemien Sijte.

fra Västerbotten datert til perioden 1818–1841.<sup>65</sup> Samejenta Greta Sjulsdotter fra Tärna-distriktet (øst for Rana) var en god informant for Nensén. Hun hadde ikke noe å fortelle om not, for hennes far hadde ikke råd til å ha not.<sup>66</sup> Videre nevnes her et spesielt fiske som har funnet sted i Keika, en sjø vest om Fatmomakke, som ligger 2,5 mil fra svenkegrensen på høyde med Majavatn. Her fisket man ørret med stang (mete) og edderkopper (spindel) som agn.<sup>67</sup> Det var enkelt og lett å ta med i sekken for en som vandret over skog og fjell. En annen ytterst enkel metode var å spenne gamle bukser eller skinnfrakker over rennende bekker.<sup>68</sup>

Det er funnet flere båter av tre under arkeologiske utgravninger i Norrland, de fleste i skogssamisk område i Västerbotten og Ångermanland. Det er også funnet noen få båter av bark eller never.<sup>69</sup> Christer Westerdahl skriver at de daterte båtfunnene viser en samisk båtkultur fra 600–700-tallet fram til 1800-tallet i dette området. Litterære og muntlige kilder

bekrefter denne båtkulturen for perioden fra 1100 til begynnelsen av 1900-tallet.<sup>70</sup> Johannes Schefferus hevder i boka *Lapponia* (1673) at båtbygging var den andre «kunsten» blant samene nest etter jakt. Ifølge en beretning fra 1743 av Arvid Ehrenmalm hadde samenes båter slik utforming: Kjølen var fra 1,8 til 3,6 m lang. Den var spissformet i begge ender med tynne sidebord av furu på 0,4 cm. Bordene var festet til hverandre, eller sydd, med teiger fra granrøtter eller sener fra rein. Dette gav betegnelsen *sydde båter*. De var lette, og samene bar dem fram og tilbake mellom sjøene. Ehrenmalm forteller at når en same møter sterk strøm eller en strid foss, løses problemet slik: Han tar båten opp på land, legger ausekaret av never på hodet, trer årene på hver sin side av kjølen gjennom vidjer, tar matsekken på ryggen og bærer båten over hodet forbi fossen. Øksa binder han til årene litt framfor hodet for å holde båten i jamvekt mens han vandrer mellom busker og trær til et sted der det passer å sette båten på vatnet igjen.<sup>71</sup> Carl von Linné forteller i reiseskildringen fra 1732 om en same som bærer båten på hodet.<sup>72</sup>

I en beretning fra 1742, undertegnet J.A. Norman, omtales samenes små båter som var i bruk på sjøene øst for Tärnafjellet i Västerbotten: «...disse ere gandske smaa og smale, de ere bunden saman med tæger, i stæden for søm, og klinede med fedt af rensdyr i stæden for tjære.»<sup>73</sup> Ifølge beretningen ble båtene ikke bare brukt til fiske – de var også et viktig framkomstmiddel når sjøer og elver skulle krysses.

### *Tilberedning og oppbevaring av fisk*

Ifølge både Drake og Sjulsson var salting uvanlig. Sistnevnte forteller at fisken ble kokt eller stekt på spett. Man skar av en bjørkekvist, spisset den i ene enden og stakk den inn langs ryggraden på fisken. Så skar man flere små tverrsnitt i fisken og satte kvisten fast i bakken i bøyd stilling over ilden, og slik stod den til fisken var stekt.<sup>74</sup> Drake skriver at



**Figur 9:** Lars Børgesfjell (1914–1987) fra Susendalen ved årene i en båt av svensk type som ble brukt til fløyting av tømmer. Ifølge Christer Westerdahl er disse båtene en videreutvikling av samiske sydde båter (jf. Westerdahl 1987: 82). Børgesfjell er kledd i den sørsamiske mansdrakten og sitter på den fremre langsgående tofta, som ligger mot fremre spant. Bildet er tatt 25. juni 1936, og kanskje ror han på Kultsjön ved Fatmomakke, der samene fra gammelt av samles for å feire midtsommer eller sankthans. Foto: Václav Marek. Mareks bildedarkiv / Nasjonalbiblioteket.

også tørket fisk kunne stekes litt på glør.<sup>75</sup> Fisk som skulle oppbevares, ble tørket. Sjulsson beskriver denne prosessen slik: Fisken ble skåret opp etter ryggen ned mot spolen. Hvis fisken var stor, satte man bjørkepinner mellom de to halvdelene for å holde dem fra hverandre. Så ble fisken hengt over staurer i solskinnet til den hadde tørket noe. Deretter

hengte man den i røykåpningen i kåta for røyking og videre tørking før den ble lagt til forvaring. Tørrfisken ble kokt eller stekt på spidd. Samene spiste ikke store, magre fisker, som man mente førte sjukdom med seg. Dessuten trodde de at det i noen fjellsjøer fantes svært store, feite saivofisker som det var meget vanskelig å få tak i.<sup>76</sup>

John Kappfjell, oppvokst ved Majavatnet, forteller om oppbevaring av salt fisk:

Høstfisket etter ørret og røye foregikk med garn fra omkring midten september. Da var gytefisken gått opp i bekkene. Den var mager og av dårlig kvalitet, så den ville man ikke ha i garnet. Det foregikk også et fiske seinhøstes etter ørret før vatna fraus, og den fisken ble gjerne lagt i en trekagge eller kvartel for lang oppbevaring. Den ble bløgga og sløyd og alt vatnet ble omhyggelig tørka vekk. Litt grovsalt ble strødd over botnet på kaggen. Så strødde man litt salt i buken på fisken og la den ned tett i tett om hverandre med buken opp til trekaggen ble fullt. Litt salt ble også strødd mellom lagene, men ikke mye salt. Saltet trekker væske ut av fisken, og denne laken konserverer fisken. Lokket ble lagt på slik at litt av laken kom over lokket som ei forsegling. Heile kaggen ble så satt ned i ei kaldkilde, ei *gaeltie*, slik at det meste av den sto støtt under vatn. Slike kaldkilder finner man alltid i nærheten av gamle kateplasser. Temperaturen på kaldkildevatn er 4–5 grader året rundt. Når vinteren kom, dro man med rein og pulk eller slede og hentet kaggene til vinterboplassen. Fisken hadde da fått omtrent samme konsistens som rakfisk. Men det er saltfisk, *saeltie guelieb*. Den ble spist sammen med brød eller potet, hvis man hadde det.<sup>77</sup>

Gunhild Børgefjell fortalte at de oppbevarte lett saltet fisk i noen kvartel som ble gjemt i ei steinur på fjellet for senere avhenting. Hun fortalte også at både fisk og reinmelk ble lagret i melkekjeller. Det var ei ganske stor og djup grop som var steinsatt, både i bunnen og i vegger. Et lag med bjørkenever ble lagt i steinbunnen før man satte ned kaggen med

fisk eller melk. Så dekket man over med never, jord og store, flate steiner. «Men til tross for dette, vart desse steinkjellaran ofte besøkt, lensa og plyndra av jerv», fortalte Gunhild.<sup>78</sup>

John Kappfjell forteller om røyking av fisk slik han husker det fra barndomstida:

Fisken flekkes og tørrsaltes et par døgn slik at den blir hard. Fisken med salt kunne legges den på en planke som lå diagonalt opp mot en vegg, slik at laken renner av. Ettersalting legges i «iskaldt» kildevatn en times tid, henges opp og tørkes ett døgn. Så henges den opp over ildstedet inne i gammen. Når man kokte kaffen om morran, starta røykinga. Røkt fisk var pålegg som ble med til fjells.

Beskrivelsen er ganske lik Kristoffer Sjulssons, bare med den forskjell at Sjulsson tørket og røkte fisken uten salting og utvatning etterpå. Både han og Drake hevder at samene i eldre tider ikke benyttet salt. Drake skriver at det var praktiske grunner til det: «Insalting i egentlig mening forekommer av praktiske skäl ej i allmänhet hos ett nomadfolk som lapparna.»<sup>79</sup> Ingen nærmere forklaring gis, men det bør kunne forstås slik at både salt og saltfisk var tyngte å transportere over lange avstander enn tørket og røkt fisk.

### UTSETTING AV FISK

I alle fall fra slutten av 1800-tallet og oppigjennom 1900-tallet ble det satt ut fisk i utallige fjellvatn på Helgeland og i Trøndelag. Her tas med utdrag fra noen kilder.

#### *Nils Olav Kappfjells notater*

Nils Olav Kappfjell (1910–1987) laget en oversikt over utsetting av fisk i 124 vatn og tjern på Sør-Helgeland og i Nord-Trøndelag. I oversikten er det





**Figur 10:** Gunhild Israelsson (1925–1975) bodde ved Björkvatnet i Tärna og fisket med garn i dette vatnet hele sommerhalvåret fra isen gikk og det ble «landvåk» om våren, til isen la seg på senhøsten. Her står hun på kne på en langsgående tofte og drar opp garnet. Fram til midten av 1950-tallet ble både røye og ørret saltet og lagt i kvartel (1/4 tønne) eller åtting (1/8 tønne). Under høstfisket ved Abelvattnet eller Akelen ble kvartel og åttringer med saltet fisk lagt under båten til snøen kom. Før jul ble den hentet med skikjelke. Strøm ble innlagt i Tärnamo midt på 1950-tallet, og fryseboksen kunne erstatte salting. Bildet er tatt ca. 1960 enten ved Abelvattnet eller ved Akelen på svensk side. Foto: Kjell-Åke Lundström. Privat eie.

oppgitt hvem som satte ut fisken, og hvilket år det ble gjort. Den tidligste noterte utsetting skjedde i 1894, da Bendik Johnsen satte ut fisk i *Grobtømækkie jæevrie*, Grytendalsvatnet, i Bindal. Utover 1890-tallet var det flere samer som også satte ut fisk både på Helgeland og i Nord-Trøndelag. I Bindal og

Velfjord herred satte Anders Pedersen Nordfjell ut fisk i ni vatn spredt over et stort område på slutten av 1800-tallet. Under oversikten har Kappfjell notert følgende: «Var det ikke en samfundsgavnlig person?»

De som bar fisk for John Olsen Stinnerbom, fikk betalt. Han var handelsmann og distriktets største

reineier på slutten av 1800-tallet. Stinnerbom leide folk til å bære fisk fra Namsvatnet til Lill-Gåsvatnet, ei vegløs strekning på nærmere 2 mil i luftlinje. En av dem som bar, fikk ei simle og en del butikkvarer i betaling.

Hvordan denne fisketransporten skjedde, sier kildene ikke noe om, bortsett fra at de *bar* fisken. I praksis må det bety at de bar spann eller trekagger med vatn og fisk kilometer etter kilometer i ulendt skog- og fjellterreng. Det var ingen lett jobb, men også kvinner deltok. Nilsine Westerfjell bar flere ganger fisk til noen tjern på Kalvfjellet i Bindal på 1940-tallet, og et av de vatna har fått navnet Nilsinetjønnna.

I Kappfjells oversikt finnes også et lite notat om fisken lake og solblindhet:

På Burgfjäll, rett syd frå Klimpfjäl findes den eneste fjällsjö hvor det findes: laka [...] Dit har samene utplantet laka i medisinsk interesse. Denne fisket man på våren, isfiske, aller mest for levra sin del. Av den laget man øienmedisin (solblind) «*glou'pere*» = blir solblind».

Det ser ut til å ha vært stor aktivitet tilknyttet fiskeutsetting fram til 2. verdenskrig, og man diskuterte hvordan man kunne gjøre dette for å få best mulig resultat. Kappfjell skriver om samene Anders Vestfjell på Høylandet, som blant bumenn<sup>80</sup> var kjent som den rene ekspert når det gjaldt viten om ferskvannsfisk, det gjaldt fordeler og ufordeler med utplanting av de forskjellige fiskeslag, ørret, røye, lake osv.

### ***Et svømmende matforråd i fjellet***

Peder I. Jåma (1909–1985) fortalte til sin nevø, Albert Jåma, at samene bar ut småfisk til mange vatn i Vestre Namdal reinbeitedistrikt, fiskevatn som lå på statens grunn. Han forteller følgende:

I fjellvatna er det samene som har satt ut fisken. Det gjorde de for at de skulle ha et matforråd. Jeg har sjøl vært med å bære fisk til flere fjellvann og tjern. Eksempelvis var det jeg og Lars og John Westerfjell som bar fisk til Folldalsvatnet. Vi bar fra Lindsetdalen. Jeg og John var bare smågutter da, så det må ha vært like før 1920 eller deromkring. Vi slapp da fisken i tjønna lengst øst. Derfor ble denne tjønna kalt «Barnehjemmet» fordi det ble så mye småfisk der. Derfra spredde fisken seg videre nedover vassdraget.<sup>81</sup>

Legg merke til begrunnelsen for dette slitsomme arbeidet: et svømmende matforråd i fjellet, der de alltid kunne hente fersk mat når de var ute og passet reinflokken. Dette har vært viktig for fjellets folk til alle tider, uavhengig av reinflokkenes størrelse.

### ***Erstatning for fisk i private vatn***

I tilknytning til Helgeland Kraftlags regulering av Åbjøravassdraget i Bindal på Helgeland laget sivilagronom og tidligere reindriftsagronom Loyd Villmo i 1978 en utredning, basert på intervju med reineiere i området. De forteller at det var Nilsine Westerfjell som satte ut fisk i Nilsinetjern, og etter det ble det fin ørret i dette vatnet. Rundt 1901 fisket Nils Johan Kappfjell småfisk i Åbjøra og bar den opp til Kalvkruvatn og Kalvvatn. Senere bar Peder Johan Westerfjell settefisk fra Kalvkruvatnet til det midterste Kalvvatnet. Det ble også båret settefisk fra Holmvatnet til de øverste vatn i vassdraget, og den spredte seg nedover til Øvre Kalvvatn. Også til Ringvatnan bar samene fisk. Alle disse vatna inngikk i vassdragsreguleringen.

Ifølge Loyd Villsoms informanter var det ikke fisk i noen av de nevnte vatnene før samene begynte å sette ut småfisk, og noen ble meget gode fiskevatn. I 1965 fikk John Aron Westerfjell så mye fisk i ett av vatna at han saltet i ei halvtønne. Paul Westerfjell fortalte



**Figur 11:** Margrete Danielsen (1905–1996) med fangsten ved Lille Grøvelsjøen, som ligger mellom Elgähogna og Digerhogna i Engerdal. Hun og ektemannen, Lars Danielsen, hadde reindriften sin her i Elgå reinbeitedistrikt. Lille Grøvelsjøen ligger i sommerbeitelandet for reinflokken og var et viktig fiskevatn for reindriftsfamiliene i området. Foto: Lars Danielsen. Rørosmuseets arkiv.

at hans familie fisket minst 1500 kg per år, for det meste i de vatn som ble omfattet av reguleringen.<sup>82</sup>

Namdal herredsrett avsa dom i Åbjøra-skjønnen i 1979. De to berørte reinbeitedistriktene Binda-Kappfjell og Frøyningsfjell ble tilkjent en årlig erstatning på til sammen kr 5000,- for tapt fiske i Åbjøravassdragets øvre del.<sup>83</sup> Retten la til grunn «den aktuelle bruk av fiskeressursene» og begrensning av fisket på grunn av reguleringen. Det interessante ved dette skjønnen er at reieneierne fikk erstatning for tapt fiske i vatn der de i henhold til reindriftsloven ikke hadde rett til å fiske. Herredsretten behandlet

Åbjøravassdraget som et privat vassdrag tilhørende Plahtes eiendommer i Bindal, og samenes fiskerett er i reindriftsloven begrenset til fiske i tilknytning til utøvelse av reindrift på statens grunn.

### **DEN SAMISKE FISKERETTEN**

Det er allerede omtalt at fisket ble nevnt i enkelte eldre bygselkontrakter. Her er et eksempel fra Hemnes på Helgeland: I en bygselkontrakt fra 1903 mellom lappelensmann E. Hansen Langfeldsæter og lapp Nils Pedersen Fjellström angående Spjeltfjeldalen i Hemnes står det blant annet følgende: «Forsaavidt

icke nogen kan legimitere sin bedre Ret med Hjemmels dokument for Fiske i Græsvandet gives Byxleren Ret til ogsaa at fiske der inden Lovens Begrænsning.»<sup>84</sup> Det oppgis ingen hjemmel for «Lovens Begrænsning», men det er rimelig å anta at det her er tale om felleslappeloven av 1883<sup>85</sup> §3, som gir samene frihet til å oppholde seg der hvor de har vært etter gammel sedvane,

samt at betjene sig af Land og Vand saavel til deres egen og deres Rens Underholdning med Iagttagelse af denne Lovs Forskrifter, som til Jagt og Fiskeri lige med Rigets egne Undersaatter. [uthevet her].

Her blir samenes fiskerett likestilt med den fiskerett som landets øvrige innbyggere hadde. I all senere reindriftslovgivning er samenes fiskerett knyttet til fiske i vatn som tilhører staten.

### **Konflikt om fisket**

Det kan ikke benektes at det fra tid til annen har vært konflikt mellom de fastboende og reindriftsamene om utnyttelsen av fiskeressursene innenfor dagens reinbeitedistrikter. Ett eksempel er konflikten mellom reineier og formann i Ildgruben reinbeitedistrikt Anton Lifjell (1915–1971) og Rana kommune. I 1966 fastsatte kommunen nye fiskeregler med forbud mot garnfiske i den hensikt å forbedre fisket i kommunens vassdrag. Bakgrunnen var en stor befolkningsøkning i Rana etter etableringen av Norsk Jernverk på 1950-tallet, med et sterkt økende sportsfiske innenfor reinbeitedistriktet. Anton Lifjell protesterte mot at regler som hadde som formål å regulere sportsfisket, også skulle ramme samene, som drev fiske til eget livsopphold. I et brev til Landbruksdepartementet skrev han dette: «Ferskvassfisket er en meget viktig binæring for reindriftsamerne, og samernes fiskerett er en meget

urgammel og hevdvunnen rettighet.»<sup>86</sup> I 1967 skrev Lifjell igjen til Landbruksdepartementet:

Flyttsamenes jakt eller fiskerett på Helgeland bygger på sedvanerett, bruk i alderstid. Etter min mening er denne rett ukrenkelig, og det finnes ikke en lovparagraf eller regel som kan forby samene å bruke garn som fiskeredskap.<sup>87</sup>

Departementet svarte at det

ikke kan komme på tale å gjøre unntak for samenes fiske fra de i 1966 fastsatte regler om redskapsbruk m.v. i Rana. [...] Reglene gjelder generelt for alle, uten hensyn til hvilket grunnlag en måtte ha for fiskerett.<sup>88</sup>

Anton Lifjell fikk ikke medhold i sin påstand om at samene hadde rett til å drive garnfiske, men han gikk ikke til retten med saken. Det ble gjort i flere andre tilfeller, og to av fiskesakene gikk helt til Høyesterett.

### **Høyesterettsdom 1955**

I 1943 reiste grunneiere ved Namsvatnet i Nord-Trøndelag sak mot reineier Jonas Marsfjell for å få fastslått ved dom at reineieren verken hadde rett til å fiske, ha gammer eller ta trevirke på deres eiendommer. Marsfjell tapte i Namdal herredsrett og anket dommen til lagmannsretten. Dessverre døde han før saken kom opp, men enka, Maria Marsfjell, førte saken videre. I 1950 ble det avsagt dom i Frostating lagmannsrett, og Marsfjell tapte når det gjaldt retten til fiske i de privateide sjøene Vestre Rækarvatn og Namsvassflyene. Saken ble anket til Høyesterett, som stadfestet lagmannsrettens dom, men i Høyesteretts dom står det at lovgivningen i flere henseender hadde «begrenset samenes rett i forhold til den bruk de fra gammelt tid hadde utøvet».<sup>89</sup>



**Figur 12:** Ole August Fjellheim (1905–1999) «gisner garna» på Jonasvollen i Hyllingsdalen i Røros kommune. Her blir garna hengt opp til tork på bjørkestengler etter fiske i Øvre Hyllingen. Høyesterett stadfestet i 1968 reieneiernes rett til å fiske blant annet i dette vatnet. I bakgrunnen ses gammen som en av de andre reieneierne, Jonas Barroch, satte opp på 1970-tallet for å oppholde seg i når han var ved Hyllingen for blant annet å fiske. Bildet er tatt omkring 1990. Foto: Jenny Fjellheim. Rørosmuseets arkiv.

### ***Høyesterettsdom 1968***

Denne saken gjaldt reieneiernes rett til jakt, fangst og fiske i Brekken sameie i Sør-Trøndelag i et område øst for den såkalte finnelinjen mellom Hyllingsjøen og Dagvolsjøen til riksgrensen. Frostating lagmannsrett la til grunn samme rettsoppfatning som Høyesterett bygde på i Marsfjell-saken, og kom fram til at samene ikke hadde rettigheter øst for finnelinjen.<sup>90</sup> Saken ble anket til Høyesterett med Knut Bergsland som sakkyndig på sameiernes side. På bakgrunn av hans utredning<sup>91</sup> hevdet

høyesterettsadvokat Nils Daae Rogstad at samene var de første brukere av store fjellområder i Norge, at de ved alders tids bruk hadde oppnådd en virkelig rett til blant annet jakt, fangst og fiske, og at denne eldgamle bruksretten ikke gikk tapt ved at bøndene gjennom hevd eller på annen måte hadde ervervet eiendomsrett til sametraktene.<sup>92</sup> Høyesterett kom fram til at samene i Riast-Hyllingen reinbeitedistrikt hadde rett til å drive jakt, fangst og fiske øst for finnelinjen mellom Hyllingen og Dagvolsjøen (figur 12), og at de også hadde rett til å drive fiske i

Øvre Hyllingen og Dagvolsjøen.<sup>93</sup> Høyesterett anså ikke Marsfjell-dommen av 1955 som et avgjørende prejudikat i Brekken-saken, som ble et vendepunkt i synet på samenes rettigheter, ikke minst takket være Bergslands grundige historiske utredning. Tidligere var det en akseptert oppfatning at reindriftssamenes rettigheter hadde sitt grunnlag i den til enhver tid gjeldende reindrifftslov. I Brekken-dommen uttaler Høyesterett at blant annet samenes fiskerett er basert på alders tids bruk, og den ble ikke fratatt samene ved lappeloven av 1883 eller reindrifftsloven av 12. mai 1933. Sistnevnte lov var fremdeles gjeldende da høyesterettsdommen ble avsagt i 1968.<sup>94</sup>

### OPPSUMMERING

Hvor viktig har fisket vært i den sørsamiske naturalhusholdning? Før 1600-tallet er kildematerialet spinkelt. Arkeologiske funn i Sverige viser en samisk båtkultur så tidlig som på 600–700-tallet. Boplasser ved Aursjøen og Rensennvatnet, begge regnet som gode fiskevatn, tyder på samisk bosetting og indikerer at fisket var en viktig del av deres næringsgrunnlag i eldre tid. Knut Bergsland hevder på språklig grunnlag at samene melket tamrein også før vikingtiden, men at næringsgrunnlaget for øvrig var jakt, fangst og fiske.

Av svenske kilder fra 1500-tallet framgår det at samer betalte skatt i form av fisk og pelsverk, og at også fiskevatna var skatteobjekt, noe som viser verdien av å ha tilgang til disse ressursene. Hvor viktig fisket var i forhold til jakt og fangst, er det imidlertid vanskelig å ha noen begrunnet oppfatning om, men Bergsland hevder at fisket alltid har vært en samisk hovednæring. Erik Bylund skriver at fisket for de svenske skogssamer var et livsvilkår. Fra nyere tid vet vi at fisket var redningsplanken for eldre og sjuke eller når uhell inntraff i reinflokken. Man kan tenke seg at fisket kan ha hatt den samme funksjon også i det gamle jakt- og fangstsamfunnet.

Bergslands påstand om at fisket alltid har vært av stor betydning, må oppfattes slik at fisken har vært en viktig del av samenes levebrød både før og etter at tamreindriften ble en dominerende del av næringsgrunnlaget. Svenske kilder bekrefter dette. I et utkast til jordebok på 1600-tallet er samer ført opp som brukere av navngitte fiskevatn og landområder både i Västerbotten og på indre Helgeland. En kilde fra 1680-årene forteller om familier som levde av fuglejakt og fiske i tillegg til noen få reinsdyr. Samene hadde små og lette båter, som det var uproblematisk å bære forbi fosser og mellom fiskevatn. Båtene ble brukt under selve fisket og for transport over sjøer og på elver og i vassdrag. Dermed var det ingen motsetning mellom en nomadisk livsstil og fjellfiske med den lette båttypen. I nyere tid med større båter ble båtene dratt på land og forlatt ved fiskevatnet til neste sesong.

I folketellinger fra Tärna-traktene på slutten av 1800-tallet finnes samer oppført i kategoriene «fiskarelappar» eller «fiskarlapp», noe som betyr at de levde av innlandsfisket. I tillegg var «fattiglappar» en kategori, og de drev trolig også litt fiske med enkleste utstyr. Forstassistent Krag hevdet på 1880-tallet at retten til fisket i Orrvatnet i Nord-Trøndelag var forbeholdt samene, en interessant rettshistorisk observasjon som trolig gjaldt de fleste avsidesliggende innsjøer i det sørsamiske området. Fra slutten av 1800-tallet og fram til 2. verdenskrig bar samene tusenvis av småfisk til fjellvatn på Helgeland og i Nord-Trøndelag. De ville ha et svømmende matforråd i fjellet, der de i sommerhalvåret kunne hente fersk mat når de var ute og passet reinflokken.

Fisken inngikk i naturalhusholdningen for alle reindriftssamer i tillegg til at fisket var hovednæring for noen. Snørå tok mange reinflokker, bjørn og ulv var farlige fiender, og sjukdom kunne bryte ut i flokken. Ingen erstatning var å få ved slike tildragelser.

Også den rike reineier kunne bli fattig, og et svømmende matforråd i fjellsjøene kom godt med.

To rettssaker for Høyesterett understreker betydningen av fiskeretten for samer tilknyttet reindriften i vår tid. Reineier Anton Lifjell i Rana formulerte seg slik i et brev fra 1966: «Ferskvassfisket er en meget viktig binæring for reindriftsamerne, og samernes fiskerett er en meget urgammel og hevdvunnen rettighet.»

Det innledende spørsmål om fiskets betydning i den sørsamiske naturalhusholdning kan kort besvares med at fisken har vært en meget viktig del av samenes levebrød, i alle fall fra vikingtida til vår tid. Trolig har fisket til alle tider vært en sørsamisk næring, som har vært kombinert med jakt, fangst og tamreindrift.

#### SUMMARY:

## THE SOUTHERN SAMI PEOPLE AND THE MOUNTAIN FISHING

This article discusses how important fish were in the household of the Southern Sami people.

The area where the Southern Sami people were known to exist reaches from Rana in Nordland to Elgå in Hedemark and to the adjoining areas on the Swedish side.

According to an overview from the year 1670, the Sami people frequented approximately 140 fishing lakes along Umeälv in Västerbotten and further into Norway. A Norwegian source from the year 1680 claims that the Sami people in the south of Helgeland lived on fishing and bird hunting except for the four or five reindeers they kept and milked.

The Sami people used different types of fishing equipment, among which were nets made from flax yarn that the Sami women spun. The fish were often dried or smoked. During the first half of the 20th century, the Sami people planted small fish in the mountain lakes, where fish did not previously exist. The purpose of doing this was to ensure that there were fishing waters available in those areas where the Sami people stayed with their reindeer herd.

The Norwegian Supreme Court has twice ruled on the Sami people's fishing rights. In 1955, the Sami people lost their case. In 1968, however, in recognition of the length of time the Sami people had been fishing and hunting in a particular area, the Supreme Court concluded that the Sami people were to be awarded the right to fish and hunt in this particular area, east of Røros.

Both lawsuits, including the old written sources, demonstrate that fishing in lakes has been of significant importance to the Sami people's way of living, as an addition to their reindeer husbandry.

