

3. UTGRAVNINGER OG FUNN PÅ VEIEN

INNLEDNING

Mange spadetak er tatt på Veien, av skattejegere og av vitenskapsfolk, med ulike formål, men nysgjerrigheten hadde de felles. Et historisk kildemateriale er samlet inn over et par hundre år, og selv om mye kan være tapt, er det mye å undres over. Det var først og fremst de mange gravhaugene som tiltrakk folks nysgjerrighet, både leg og lærd. Fortellinger ble skapt.

Store gravfelt er ofte forklart som spor etter slag. Storgårdene Tandberg og Veien, som ligger med en halv mils avstand, har begge store gravfelt med store hauger. Herfra er et sagn om et slag mellom kong Tane fra Tandberg og kong Veine, som holdt til på Veien. Kong Veine angrep først kong Tane, men mislyktes og ble forfulgt tilbake til Veien, hvor imidlertid kong Tane ble drept. Denne ble gravlagt i en av de store haugene på sin gård. Kong Veine ble senere gravlagt i «Kongshaugen». Gravfeltene på disse gårdene forklares som spor etter disse slagene (Wiel 1743: § 42, 44; Keyser 1837; Faye 1948:95 f.). Slike vandresagn er vanlige i forbindelse med store gravfelt som nærmest oppfattes som krigskirkegårder. Kanskje sagnet reflekterer en konkurranse mellom storgårdene Veien og Tandberg. O. Rygh refererer sagnet i innberetningen fra utgravningen i 1870. Han bemerker at gravene ikke kan være spor etter falne krigere; tvert imot har de et fredelig utseende, svært få av gravene inneholder våpen, og flere av oldsakene må ha tilhørt kvinner: «Vi har aapenbart ... en fælles Begravelsesplads for Omegnens Beboere i den ældre Jernalder, i Lighed med den kristne Tids Kirkegaarde» (1871:131).

På 1800-tallet var det graver som var i fokus, og et stort funnmateriale ble samlet inn fra hele landet (Hagen 1997). På Veien ble noen få større gravhauger undersøkt av lokale amatører, mens 87 hauger ble profesjonelt utgravd av Oluf Rygh, professor ved Universitetet i Christiania. Litt mer enn 100 år senere ble det over flere år utført undersøkelser i åkerområder nord og sør for gravfeltet. Ved hjelp av gravmaskiner ble åkerjorden rensert bort, og det ble oppdaget flatmarksgraver, spor etter hus og kokegropser og andre aktivitetsspor. Noen undersøkelser ble gjort i forbindelse med planlegging av mindre inngrep, som grøfter og liknende.

Her følger en kronologisk gjennomgang av undersøkelser på Veien, med en kort presentasjon av funnene, som vil bli nærmere beskrevet i kapittel 4 og 5.

3.1. 1800-TALLET – SKATTEJAKT

1800-tallet var preget av skattejakt. Funnene var grunneiers eiendom inntil fornminneloven ble vedtatt i 1905 (Trøim 1999). Mange av de store gravhaugene ble regelrett røvet. Noen hauger ble gravd av amatører, som leverte funn og beskrivelse til myndighetene. Andre funn dukket opp tilfeldig og ble solgt til private eller til museer. Mye forsvant. Riktignok berettes det om ulykker som rammet dem som brøt seg inn i gravhauger. I «Beskrivelse over Ringeriges og Hallingdals fogderi» fra 1743 fortelles det at en mann som bodde på Veien, hadde gravd i en av de store haugene på gården, og at tre av hans sauer samme dag ble revet i hjel av udyr. Kona på gården forbannet seg på at mannen ikke måtte grave mer, for det var årsaken til ulykken (Wiel 1743/1970:156, § 46). I samme verk fortelles om gården Tandberg, øst for Storelva, hvor det fortsatt ligger rester av et stort gravfelt. Her ble en stor haug gravd ut «for 50 år siden» (dvs. på slutten av 1600-tallet) av en gårdsgutt, og det ble funnet et sverd – noen mente også gull og penger. Men den oppkastede jord falt ned på ham og brakk beina hans, og han var lenge syk. Ingen klarte å få ut av ham hva han hadde funnet, han hadde sverget til sin husbond at han ikke skulle fortelle det til noen. Denne hendelsen satte skrekk i folk, så ingen torde befatte seg med slikt arbeid (op.cit:152, §41). Slike ulykker forhindret allikevel ikke røverier andre steder. Flere eksempler lenger frem i tid er nevnt i en artikkel av Atle Omland (2002:32–48).

De tre første haugene som ble gravd ut på Veien hvor vi har opplysninger om funnomstendigheter, og hvor funn er levert museet, frembrakte svært spesielle gjenstander. De ble riktignok gravd ut av amatører, så opplysningene er sparsomme. De blir kort presentert nedenfor, men funnene blir mer utførlig omtalt i kapittel 4.2.2.

Kongshaugen

Det først fremkomne funn fra gravfeltet på Veien som vi kjenner til, er fra «Kongshaugen».

Funnene ble gjort i 1824 og er beskrevet av R. Keyser, som gir en kort redegjørelse om utgravningen (1837; kopi av brev i vedlegg a til kapitlet). Dette var en av de største gravhaugene på feltet, så forventningene

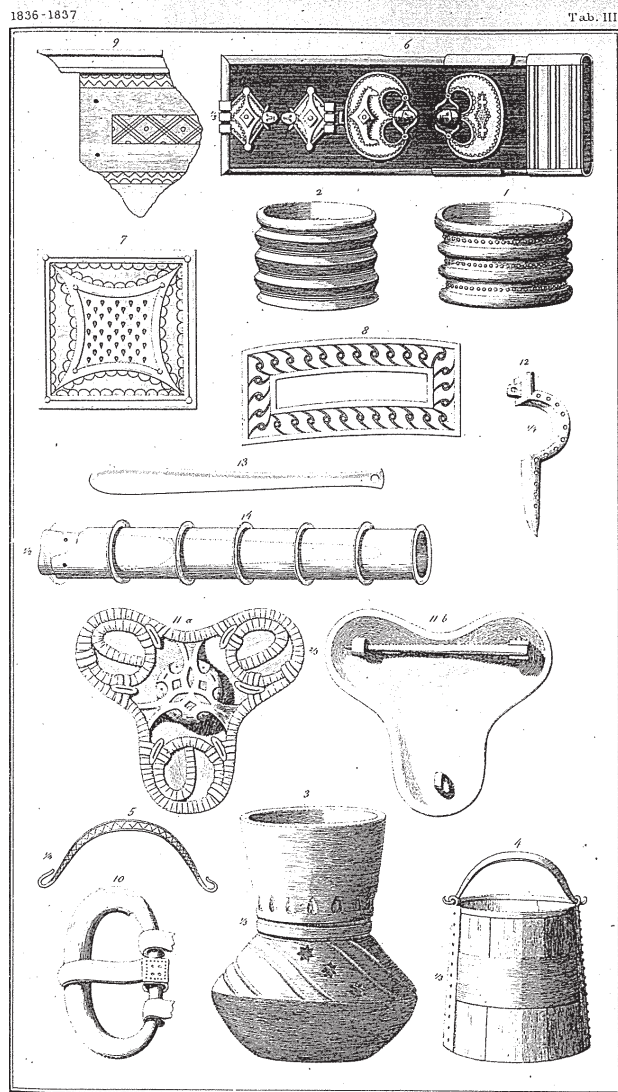


Fig. 3.1. Funn fra «Kongshaugen» fra *Annaler for nordisk Oldkyndighed 1836-1837, Tab. III*

Fig. 3.1. Objects from the rich grave in «The Kings Mound»

var sikkert store, og de ble til fulle oppfylt. Her ble det funnet gullringer, sverd med sølvbeslag på sliren, spyd, skjold, drikkehorn, skålvekt, mosaikkperle med mer. Foruten at dette er det rikeste funnet fra gravfeltet, er det mest bemerkelsesverdige at det er en ubrent grav, i motsetning til samtlige øvrige graver, fra yngre bronsealder til folkevandringstid, som er branngraver. Selv om det er litt uenighet om datering av funnet, samler forskerne seg om overgangen mellom yngre romertid og folkevandringstid, altså omkring 400 e.Kr. (C325–348).

Haugen med skålvekt

I 1825 foretok eierne av Bråten en utgravning av en haug i hagen. Haugen målte ca. 25 m i diameter og var altså en av de større på gravfeltet. Herfra stammer

den berømte skålvekten med ti vektlodd, i tillegg til sølvbeslag til kniv, drikkehorn og leirkar av høy kvalitet. Dette funnet er behandlet av Egil Bakka, som var spesielt interessert i vektloddene og vektsystemet. Han daterte funnet til ca. 400 e.Kr., basert på leirkarene (C525–535) (Bakka 1981).

Østlandskjel med gullringer

I august 1862 kom et brev til «Hr. Universitetsstipendiat, Cand. mag. O. Rygh», hvor det berettes at det på gården Veiens grunn i en sandhaug «hvor der tages Vejfyld», var funnet «en gammel, næsten aldeles for-tæret Kobberkjedel, hvori var en Deel Aske blandet med smaa Beenstumper og Kul, samt og to Guldringe» (kopi av brev i vedlegg b til kapitlet). Kjelen sto i et kammer av fire heller med en helle på toppen som lokk. Finneren var Hans Eriksen, husmann under gården Nærstad. Han befant seg i meget små kår og henvendte seg derfor gjennom stud.jur. Aubert på gården Nærstad for å få vite om universitetet ville gi ham en passende godtgjørelse for funnet, «saafremt dette skulde være ... af nogen interesse». Ryghs påskrift på brevet var følgende: «Besvaret 12. Aug. med Tilkjendegivelse at Universitetet gjerne kjøber Sagerne». Hva husmannen fikk, har jeg ikke funnet ut. Bronsekaret er en «østlandskjel», gullringene omtales som ormehoderinger. Karet har omfattende reparasjoner, som tyder på en viss alder. Det er rimelig å anta at kjelen og ringene er lagt i graven i yngre romertid (200–400 e.Kr.) (C2877–2879).

Andre gullfunn

Det er funnet to *betalingsringer* av gull som trolig må tolkes som offer eller skattefunn.

Den største (C325, 175,18 g) er funnet i «Kongshaugen» (Brøgger 1921:26, 29, fig. 13; Bøe 1922:19 f.). Den er sannsynligvis nedlagt sekundært. Slike ringer forekommer sjelden som gravgaver og dateres til 500-tallet (Bøe 1922:54), vel 100 år yngre enn funnene fra graven i haugen.

En annen *betalingsring* av gull er noe mindre, men hel (C10604, 164,79 g). Den er en spiral med 4½ omdreining og stempeldekor (Brøgger 1921:27). Den ble funnet i 1880 ved harving i en åker på Veien, temmelig langt fra gravfeltet (Ab1881:142). Funnet er på grunnlag av dekoren datert til ca. 500 e.Kr. (Bøe 1922:52). Også dette kan være et skattefunn eller offerfunn.

En *gullsolidus* (C22668) med avbildning av keiser Konstantin den store (306–337) ble funnet i 1893 ved veiskillet sør for «Kongshaugen», i nordøstre ytterkant

av hauggravfeltet ifølge en kartskisse i topografisk arkiv i Kulturhistorisk museum. Om funnet er fra en grav, eller om det er et offer eller en skatt, er visst, nærmere om denne i kapittel 4.2.2 (kart i vedlegg c til dette kapittel).

3.2. UTGRAVNINGER I 1870 OG 1875.

OLUF RYGH – EN ARKEOLOGISK PIONER

Det var med Oluf Rygh vitenskapen gjorde sitt inntog på Veien. Han ble født i 1833, ble ansatt ved Oldsaksamlingen i 1860 og ble bestyrer der i 1862. I 1866 ble han utnevnt til professor i historie ved Universitetet i Christiania. Hans store interesse for arkeologi førte til at stillingen ble omgjort til et professorat i arkeologi i 1875, det første i Norge. Da han foretok sine første utgravninger på Veien, i 1870, var han 37 år. Etter en arbeidsom innsats for arkeologien døde han i 1899, 66 år gammel. Oscar Montelius, Nordens den gang ubestridte ener innenfor arkeologi, uttrykte det slik i nekrologen: «Norge och Norden [har] i Rygh förlorat en af sina ädlaste, rikast begåfvade söner, en man som genom sitt outröttliga arbete bidragit till vetenskapens befrämjande och till att i vida kretsar göra sitt fosterlands forntid känd» (Montelius 1900).



Fig. 3.2. Oluf Rygh (Fotografisk portrett tatt av Olsen & Thomsen, Christiania, ca. 1875–70)

Fig. 3.2. Oluf Rygh

Som den første professor i arkeologi i Norge er han ansett som landets grunnlegger av faget. Han var arkeologenes ubestridte «konge» og en av tidens mest lærde menn i Norge (Hagen 1997:16). Men Anders Hagen har også kritiske bemerkninger i sin forskningshistoriske oversikt og beskriver Rygh som en nøktern forsker uten plass til fantasi og nytenkning. Han var først og fremst historiker, med en lidenskapsløs holdning til oldsakene; de var historiske dokumenter nærmest på linje med det skrevne ord. Først når kildematerialet var rikt nok, kunne landets forhistorie skrives (Hagen 1997:74 ff.). Flere som omtaler Rygh, beskriver ham som en empiriker, en rendyrket positivist, som mente at gjenstandsstudiet var det sentrale. Det lå i tiden. Oscar Montelius hadde utviklet den typologiske metode innen arkeologi på bakgrunn av naturvitenskapelige metoder. Det var viktig å få orden på kildematerialet og plassere oldsakene i et kronologisk system. Det var ikke tiden for spekulasjoner og teorier om religiøse forestillinger (Marstrander 1984:13).

Men var det nå slik? Som det vil fremgå nedenfor, har jeg undret meg over Ryghs fascinasjon over kull. Er det noen arkeolog som har beskrevet det indre i en gravhaug, og ikke minst kullforekomstene, så detaljert som Rygh? Han spekulerer i forsiktede ordelag, gjerne i en beskjeden note. Han antar at kullet må ha hatt en særlig viktig symbolsk betydning (1871:123).

Han ble vurdert på forskjellig vis av sin samtid og ettertid, slik det refereres i en artikkel av Larsen og Stylegar (2002), jf. også Stenvik (2000) og Gustafson (2000). Den strenge og kildekritiske vitenskapsmann kunne nok oppfattes som en stivbent tvangstrøye for sine samtidige. Men artikkelforfatterne fremhever de positive sidene ved Rygh, særlig at hans undersøkelser var klart problemrettet, og at observasjoner og funn fra utgravningene ble grundig dokumentert (jf. kap. 4.2.1).

Rygh var kjent som den flittigste og lærdeste professor ved universitetet (Hagen 1997:74) og har etterlatt seg verk som bærer preg av systematisk og tålmodig arbeid. Han innførte publiseringen av den årlige tilvekst av oldsaker i museene, som ble trykt i Fortidsminnesmerkesforeningens årsberetning, en uvurderlig skattkiste for ettertiden. Blant arkeologer er han mest kjent for verket *Norske Oldsager*, en kronologisk ordnet eksempelsamling av gjenstander fra forhistorisk tid, som kom ut i 1885. Kronologi er en nødvendig forutsetning for å skrive historie, og dette er fortsatt et viktig referanseverk som benyttes ved katalogisering og i vitenskapelige arbeider. Mange av funnene fra Veien er benyttet som illustrasjoner i verket (til sammen 14 gjenstander, se liste i vedlegg a til kapittel 4.2.1). I 1999, 100 år etter hans død, ble verket

gjenoptrykt i forbindelse med Oluf Rygh-seminaret på Stiklestad (B. Sandnes, J. Sandnes, O. Stemschaug og L. Stenvik, red. 2000).

Hans andre store fortjeneste er mangebindsverket om norske gårdsnavn. *Norske Gaardnavne*, som er utgitt med ett bind for hvert fylke, ble påbegynt av Rygh i 1884, men andre måtte avslutte det. I utgangspunktet var det et forarbeid for revisjon av matrikkelen (det offisielle register over fast eiendom). Her er det redegjort for historiske kilder og tolkning av navnene, noe som gjør det til et uunnværlig oppslagsverk som fortsatt er i bruk og nyter stor respekt blant navneforskere, jf. flere artikler i publikasjonen fra Oluf Rygh-seminaret i 1999 nevnt ovenfor.

Disse arbeidene bærer nødvendigvis preg av orden og system, ellers hadde de ikke fortsatt vært verdifulle oppslagsverk innenfor forskningen. Den grundige kunnskap om de arkeologiske kildene gjorde ham i stand til å forfatte to artikler (1869, 1877) om den eldre og yngre jernalder, som viser en imponerende oversikt over funnmaterialet fra hele landet, og som ga grunnlag for analytiske sammenlikninger mellom landsdeler og landskaper (jf. Larsen og Stylegar 2002 med referanser). I oversiktsartiklene gir han uttrykk for strenge vitenskapelige krav til kildematerialet, for at det skal kunne benyttes i historieskrivingen. Han mente at altfor mye materiale er preget av mangel på dokumentasjon – konteksten er vesentlig for at man skal kunne etablere en kronologi (Rygh 1869:150). Det er behov for flere utgravninger, og det savnes «flere og omhyggeligere Iagttagelser ... for at komme til en klar og sikker Erkjendelse af Tilstandene i den ældre Jernalders Tidsrom» (1869:181). Dette fikk han nå anledning til å gjøre, da Foreningen til norske fortidsmindesmerkers bevaring i 1870 ga ham støtte til å foreta utgravninger på Veien. Det var spesielt eldre jernalders gravskikk som opptok ham. De rike funnene som tidligere var innlevert fra Veien, var alle fra eldre jernalder, og Rygh mente det var all grunn til å tro at samtlige gravhauger tilhørte dette tidsrom.

Oluf Rygh var ingen skattejeger, han hadde et klart formål med utgravningen. Vel ville han samle inn oldsaker for å bygge opp samlingen, men hensikten var særlig å skaffe opplysninger om «den eldre jernalders ennu kun ufullstendig og usikkert kjente gravskikk» (Rygh 1871:98 f.). Denne problemstilling var allerede uttrykt av Wilhelm Frimann Koren Christie, embetsmann og politiker, som grunnla museet i Bergen (Hagen 1997:52 f.). Siden gravene var det viktigste kildematerialet til forhistorien på den tiden, var dette noe som lå i luften. Vivian Wangen påpeker i sin avhandling at de rituelle og symbolske aspekter ved grav og gravskikk var et tema som opptok de tidlige

arkeologene, men senere ble overskygget av andre spørsmål, men har fått sin renessanse i de senere år (Wangen 2009:44).

Dette var tiden for «gravhauggravinger», og Ryghs utgravning var en av de første undersøkelser av store gravfelt. Oluf Rygh tilhørte sammen med Nicolay Nicolaysen og Anders Lorange de ivrige menn som med hakke og spade flittig samlet inn oldsaker. Som en reaksjon mot det spekulative og i troen på at bare det konkrete ga sikker kunnskap, gikk de i gang med å registrere, grave og samle. Frem til slutten av 1800-tallet ble det drevet en form for arkeologisk høstingsbruk, der målet var å fylle museene med oldsaker (Hagen 1997:72).

I denne virksomhet ble både Lorange og Rygh distansert av Fortidsminneforeningens dominerende leder, den flittige Nicolaysen (Hagen 1997:72). Men disse pionerene reddet et stort kildemateriale, både ved sin graving og ved oppkjøp. De etablerte det empiriske kildematerialet som er grunnlaget for tolkningen av forhistorien. Mange av haugene ville blitt dyrket bort eller røvet av ukyndige; haugbrott var fritt frem inntil fornminneloven ble vedtatt i 1905.

Metode

Rygh bemerker at de store haugene er sterkt skadet av tidligere graving. De hauger som var urørte, var alle små, så selv om man ikke kunne forvente så «merkelige funn» som dem som var innkommet tidligere, måtte det iallfall være «rig Andledning til Iagttagelser med hensyn til Begravelsesmaaden» (Rygh 1871:99). «Grundeierene Proprietær Andreas Oppen og Gaardbruger Lars Veien» ga sin tillatelse til utgravningen. Undersøkelsen i 1870 ble foretatt i tiden 6.–16. august med en arbeidsstyrke på 8 mann. 66 hauger ble gravd. Utgravningen fortsatte i 1875, da 21 hauger ble gravd ut; tidsforbruk og mannskap er ikke opplyst.

I artikkelen om eldre jernalder fremholder Rygh at man om man vil være sikker på at en haug er fullstendig undersøkt, alltid må gjennomgrave den i hele dens utstrekning (1869:169). Denne holdningen fulgte han stort sett på Veien. Rygh valgte de minste og minst skadede haugene. Gravningen gikk lett og hurtig, da alle haugene besto av løs sand. Metoden var å grave en grøft på tvers igjennom haugen ned til bunnen. Grøften var 8–14 fot bred (2,5 m–4,4 m) etter haugens størrelse. Der det var funn eller antydning til kull, aske eller steiner og liknende, ble grøften utvidet. Atskillige hauger ble fullstendig utgravd. I innberetningen fra 1875 opplyses det at alle unntatt nr. 18 ble totalgravd. De undersøkte haugene ble gjenkastet så

vidt mulig i sin opprinnelige form. Noen få ble fjernet etter grunneiers ønske (nr. 1–4/1870).

Selv om haugene var små, var dette en hektisk gravevirksomhet – 66 hauger på 80 dagsverk. At det gikk i hurtigste laget, illustrerer et par lakoniske kommentarer (mine uthevninger): Om haug nr. 39/1870 (1871:113): «Omtrent i sentrum fantes en lerurne med bunden iværet, fylt med kull, og ved siden av den en hop brente bein. *Urnen blev knust af Spaden*, den har havt en buget Form med Hank og Stregezirater og har været af betydelig Størrelse (over 5 tommers høyde)» (C5204). Om haug nr. 50 (:116): «N for centrum stod under Kullaget a) en Lerurne, som *uheldigvis blev sønderlaaet af Spaden* ... temmelig liden; prydet på Halsen med horizontale og vertikale Streger samt derimellom med indtrykte Halvmaaner med et punkt under» (C5213). Begge karene er nå delvis sammenlimt.

Det var gravhaugene som var undersøkelsesobjektene, så det ble ikke gravd mellom haugene. Selv om hovedredskapet synes å ha vært spade, er de svært detaljerte beskrivelsene av gravenes innhold og funnenes beliggenhet i forhold til hverandre i plan og i nivå tegn på observante gravere og god overvåking av Rygh, slik at jeg antar at lite er gått tapt av gjenstander.

Dokumentasjon

Fra Ryghs gravinger foreligger en håndskrevet dagbok, en håndskrevet tilvekst (hovedkatalogen, heretter kalt museums-katalogen) og innberetninger (tilvekst) trykt i Aarsberetninger til Foreningen til norske fortidsminnesmerkers bevaring. Alle dokumenter har gitt nyttig informasjon; de håndskrevne har tilleggsinformasjon som har vært svært oppklarende, særlig fordi Rygh har to nummereringer av haugene og en ny nummerrekke for hvert gravingsår, jf. kapittel 4.2.1. Når jeg refererer til haugnummer, føyer jeg derfor til årstallet 1870 eller 1875.

I 1870 er målene på haugene oppgitt i omkrets og høyde. I 1875 oppgir han diameter og høyde. Begge år er målene oppgitt i fot. Jeg har regnet om omkretsen til diameter, og alle mål er regnet om til meter i tabellene (vedlegg til kap. 4.2.4). Jeg har anvendt følgende mål: 1 tomme = 2,6 cm, 1 fot = 31,3 cm.

Som Rygh på forhånd antok, var alle gravene fra eldre jernalder, romertid og folkevandringstid med ett unntak, et merovingertidsfunn. Det fremkom ingen spektakulære gjenstander; gravene hadde et enkelt innhold, noen hauger ingenting (jf. kap. 4.2.3, fig. 4.21) og tegninger i vedlegg b til kapitlet). Men det var stor variasjon i begravellesmåte, som var hans hovedinteresse. Det er ikke funnet tegninger

fra Ryghs gravinger. Han er imidlertid meget nøyaktig i sine beskrivelser; ikke minst er han detaljert når det gjelder kullforekomster og brente bein. De fleste observasjoner som er nevnt i innberetningen, er beskrevet i plan og nivå ved at det er angitt antall fot fra sentrum i forhold til en himmelretning, eller fra en ytterkant, og om funn/observasjoner er i bunnen av haugen, i en nedgraving under bunnen eller i haugfyllen. Beskrivelsene har gjort det mulig å tegne plan og profil av alle haugene. Tegningene må betraktes som *prinsippskisser* av mine tolkninger av Ryghs opplysninger (se rekonstruksjonstegninger i kap. 8).

En interessant observasjon er at han påviste rester av *tetningskitt fra organiske kar* som han samlet inn. Oluf Rygh var den første som erkjente dette materialet (1875:183 f.). I forbindelse med utgravningen på Veien i 1875 fremkommer det i en fotnote at hans lokale gravningsfolk kjente til bruk av «nævertjære» for reparasjoner av stentøy (1876:193 ff.). Noen av funnene fra Veien er analysert av A.K. Holtkjølen (2001), som viser at det var bjørketjære som ble benyttet (Gustafson 2002).

Rygh bygget opp igjen alle gravhaugene han grov ut. Takket være denne restaureringen kan vi i dag oppleve gravfeltet omtrent slik det var for 150 år siden, og slik det var i jernalderen (jf. kap. 4.3). Det tyder på at han viste forståelse for landskapet; det var ikke bare oldsakene som hadde betydning, men også monumentene og deres sammenheng med omgivelsene. Han sparte noen hauger på grunn av «de smukke træer» (1871:100).

Kartet fra 1847

I 1847 fikk Foreningen til norske fortidsminnesmerkers bevaring utarbeidet et kart over gravfeltet i målestokk 1:2000, ved «nuværende generalmajor Grams velvillige bistand» (Rygh 1871:97). Kartet befinner seg i topografisk arkiv på Kulturhistorisk museum. En kopi med noen endringer er trykt i mindre målestokk, 1:4000, som pl. VI i *Aarsberetning 1870*, hvor innberetningen om Oluf Ryghs første utgravning på Veien er trykt (Rygh 1871).

Antall hauger på kartet er 144; i tillegg oppdaget Rygh 7 hauger sørvest for gravfeltet på en rygg ut mot åkeren, ved området merket A (Rygh 1876:13). Altså var det kjent til sammen 151 hauger i 1875, men da Rygh ankom, var flere av de kartlagte haugene forsvunnet. Han bemerket at det var vanskelig å identifisere haugene i terrenget, men utarbeidet ikke selv noe kart, men gir noen referanser i innberetningene. Kartet er nærmere kommentert i kapittel 4.3.

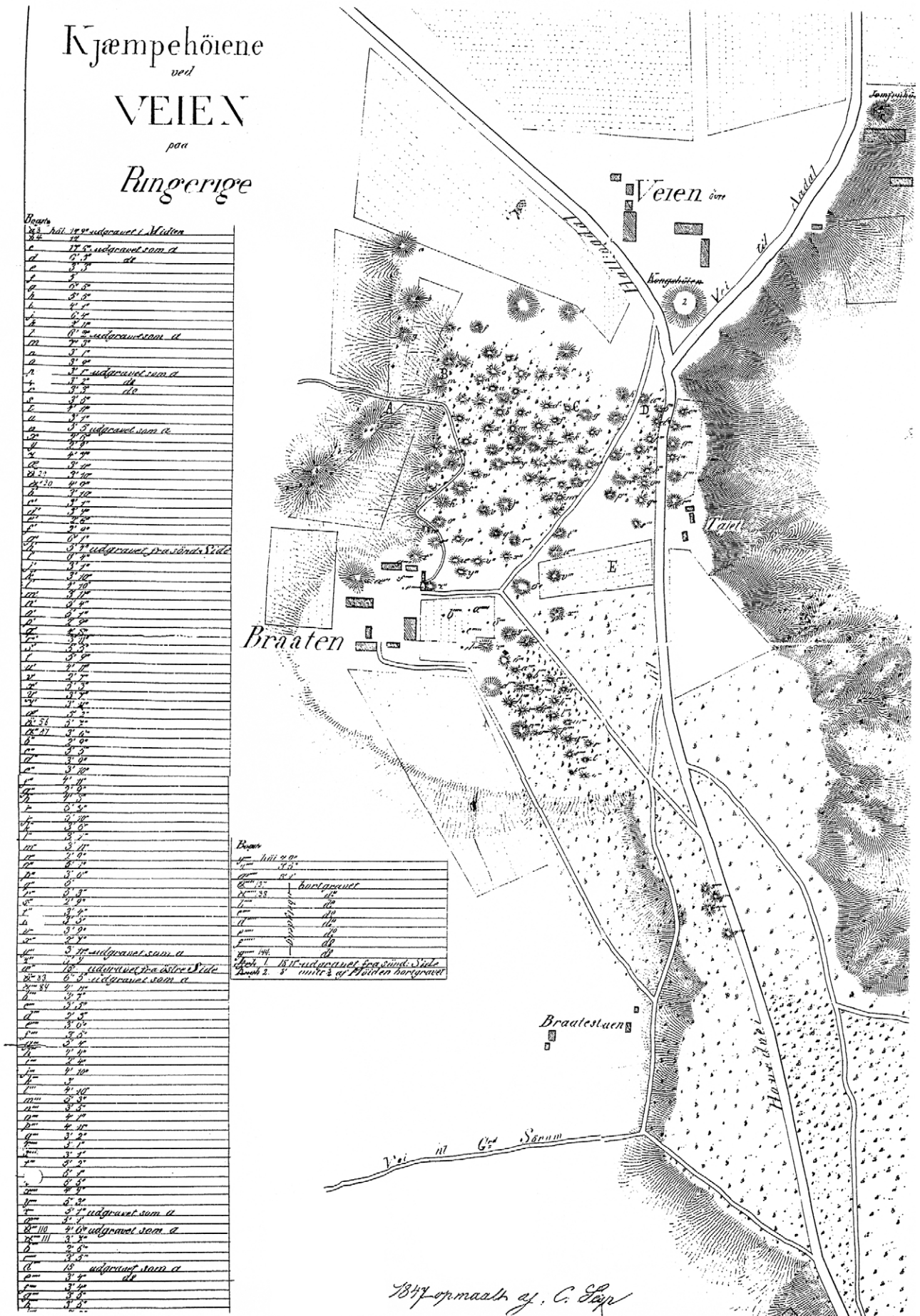


Fig. 3.3. Kart over gravfeltet på Veien, 1847 (KHM topografisk arkiv)
 Fig. 3.3. Map of the burial ground on Veien, 1847

Kartet illustrerer landskapet slik det var på 1800-tallet, og slik gravfeltet ligger på en langstrakt rygg orientert NNV–SSØ. Allerede da kunne det observeres overpløyde gravhauger. Her er noen små åkerlapper; i den vestligste, like ved Bråtens tun, er det markert fire overpløyde gravhauger, som også kan sees i dag ved at kornet vokser høyere i fotgrøftene. Én haug ligger i den midtre åkeren, som er markert E. Her ble det påvist en del av en mulig fotgrøft i forbindelse med undersøkelse av området for parkeringsplass. Undersøkelser for trasé for E68 i en åker nord for gravfeltet påviste også mulige fotgrøfter, noe som tyder på at gravfeltet kan ha strukket seg lenger i den retning (jf. kap. 3.3).

På originalkartet er det påført at oppmålingen er utført av C. Seip. Kartet har tittelen «Kart over Kjæmpehöiene ved Veien paa Ringerige» og viser 144 hauger markert med bokstaver. Bokstavmarkeringen består av seks alfabeter (unntatt w og å), fra nord til sør. Hver gruppe unntatt den første har i tillegg til bokstav fra en til fem streker. Den siste gruppen a–g med fem streker (+ ø med fire streker) består av åtte bortgravde hauger ved Bråten-plassen, blant annet i åkeren øst for husene.

Til venstre på kartet er en liste over haugene med angivelse av høyde og om de er skadet. På dette kartet står navnene «Kongshøien» og «Jomfruhøien» påført de to store haugene lengst nord, nær tunene på de to Veien-gårdene. Navnene er overstrøket og tallene 1 og 2 påført for hånd. Her er også gårdsnavnene rettet fra Veien og Veien nordre, til Veien øvre og Veien nedre. På kartet er det påført store bokstaver A, B, C, D og E uten forklaring; de skal trolig representere grupper av hauger.

Kartet i innberetningen (Rygh 1871) har overskriften «Kart over Gravhaugene ved Veien paa Ringerike. 1847». Her er navnene på de to store gravhaugene Kongshøien og Jomfruhøien fjernet, og de har bare nummer 1 og 2. Gårdsnavnene er rettet til Veien øvre og Veien nedre. På gruppene av hauger er strekene erstattet av tall, altså a–ø uten tall, a–ø 1, a–ø 2, a–ø 3 og a–ø 4 samt a–g 5. Listen over hauger har samme opplysninger som på originalkartet.

3.3. 1900-TALLET–2000.

MASKINENE AVDEKKER

I tillegg til amatørutgravningene og Ryghs utgravninger fremkom det oldsaker i forbindelse med bondens arbeid. I siste halvdel av 1800-tallet og første halvdel av 1900-tallet ble det pløyd opp fem funn, alle fra vikingtid. Fire av funnene stammer trolig fra graver: sverd og spyd, sverd, øks og en skålformet spenne.

Men de fleste funn ble gjort senere og ved hjelp av større maskiner.

Vel hundre år etter Oluf Ryghs utgravninger av gravhauger på Veien ble det gjort nye oppdagelser. Kulturhistorisk museums utgravninger på slutten av 1900-tallet ble foretatt i utkanten av og utenfor gravfeltet. De fleste av disse utgravningene foregikk i dyrket mark ved at gravemaskiner fjernet åkerjorden og avdekket ulike typer gropene i undergrunnen. De vanligste gropene var ildsteder og kokegropene med dateringer stort sett innenfor eldre jernalder.

Boligfelt – gravhauger 1982

I forbindelse med et planlagt boligfelt på Veienmoen, Veien øvre 49/4, ble en gravhaug undersøkt av Harald Jacobsen i 1982. Gravhaugen ligger alene, ca. 800 m SØ for sørenden av gravfeltet på Veien, på kanten av en ravedal med utsikt mot Storelva. Her ble det funnet en grav fra eldre jernalder (romertid) med en kam og annet (C35647). Under haugen var et eldre boplasslag med blant annet flathuggede pilspisser. Det ble også funnet slaggklumper under og utenfor gravhaugen (Jacobsen 1984:141). Ved nyere gjennomgang av materialet i magasinet er disse tolket som smieslagg (Jan Henning Larsen, pers. med.); det har altså vært smie her i romertid. Bortsett fra en haug på Follum er denne gravhaugen den eneste i området utenfor gravfeltet. Kanskje representerer disse to haugene markering av ferdselsveier forbi fossene? Jacobsen undersøkte også en av de overpløyde gravhaugene som var synlige på flyfoto, i åkerlappen midt i gravfeltet, hvor det var rester av en enkel branngrav fra romertid (Jacobsen 1984:206 f., se også Jacobsen 1990).

Grøfter – 1983

Det ble foretatt undersøkelser i forbindelse med flere gravinger av grøfter, oftest i svært omrodede områder. Grøften med de mest interessante funnene var en vannledningstrasé i skogsområdet øst for dagens gravfelt mot gården Branddalen. Her ble det avdekket tre flatmarksgraver fra førromersk jernalder (rapport ved E. Schaller og S. Coulson 1983), jf. kapittel 4.1. Her var også slagg (fra smie) og andre udaterte aktivitetsspor.

E68 – 1987

Den største undersøkelsen foregikk i «Persåker», nord for gravfeltet i forbindelse med utbygging av E68 (rapport ved L.M. Rui 1987). En forundersøkelse ved Harald Jacobsen med blant annet flyfotografering ga indikasjoner på strukturer under åkerjorden

i åkerområder nord for dagens gravfelt, «Persåker» og «Jomfrujordet». Disse ble tolket som bosetningsspor (Jacobsen 1990). Utgravningen ble foretatt som maskinell flateavdekking i «Persåker» vest for tunet på Veien Øvre. Et formål med feltarbeidet var å finne en jernaldergård, noe som ikke gikk i oppfyllelse. Det ble avdekket ulike aktivitetsspor, som kokegroper og ildsteder. Dessuten ble det funnet en mulig flatmarksgrav og mulige fotgrøfter fra bortpløyde gravhauger, som indikerer at gravfeltet kan ha hatt en større utbredelse i nord. C14-dateringene fra undersøkelsen lå hovedsakelig innenfor eldre jernalder.

Gangvei – 1997

I forbindelse med planlagt gangvei langs Ringveien, rett øst for dagens gravfelt, ble det foretatt flateavdekking. Området var svært omrotet, og det var usikkert hva som kunne være spor fra forhistorisk tid. Det ble dokumentert en del av en mulig fotgrøft til en utpløyd gravhaug og noen mulige kokegroper og ildsteder. Tre av disse er datert til romertid (rapport ved O. Hoftun 1997).

Kullgrop – 2000

Inne på gravfeltet var det registrert en kullgrop, som ble undersøkt sammen med skoleelever (rapport ved S. Carlstrøm 2000). Den er datert til middelalder (1185–1285 e.Kr., T-15126). Det kan bemerkes at dateringer av to stolper i en firestolperskonstruksjon i åkeren sør for gravfeltet har omtrent samme datering (1050–1250 e.Kr. og 1170–1285 e.Kr.; Gustafson 2005c). Skogen med gravhaugene må på dette tidspunkt ha vært betraktet som «utmark», hvor det ble foretatt kullbrenning. Denne virksomheten har skapt et skogløst område velegnet til beite eller slått. Kanskje firestolperskonstruksjonen var en form for lagerbygning for husdyrfôr? Eller et stabbur?

Skolegraving og forskningsgraving – 1992–2000

Fra 1992 til 1998 ble det gjennomført to ukers utgravninger med skoleelever hvert år ved maskinell flateavdekking i åkeren sør for gravfeltet og ved den planlagte parkeringsplassen øst for gravfeltet. Initiativet kom fra Buskerud fylkeskommune ved kulturleder Inger Liv Gøytil Lund. Dette var del av skjøtelsplanen for Veien kulturminnepark, hvor gravfeltet nå nærmest var gjengrodd, skjult av busk og kratt. Harald Jacobsen hadde tidligere foretatt flyfotografering av området (Jacobsen 1984, 1990), som viste tydelige vekstspor i åkerarealene omkring

gravfeltet. Disse var antatt å være bosetningsspor, blant annet kokegroper og hus. Formålet med utgravningene var dels å avklare hva som kunne finnes seg under åkerjorden, om dette var forhistoriske spor, og om de ble berørt av dagens dyrkingsaktiviteter. Dette var også et formidlingsprosjekt i samarbeid med Veienmarka ungdomsskole. Skoleelevene skulle få delta på en arkeologisk utgravning, få innsikt i hvordan arkeologer arbeider, bruke ulike redskaper og få erfaring med undersøkelsesmetoder og dokumentasjon i tillegg til informasjon om områdets historie. Besøkende skoleklasser fikk også omvisning.

Siden utgravningen først og fremst var et formidlingsprosjekt var finansieringen et spleiselag mellom Buskerud fylkeskommune, Ringerike kommune og Universitetets Oldsaksamling (nå Kulturhistorisk museum). Dette var i utgangspunktet ingen forskningsgraving, og det ble avdekket små arealer hvert år. Det var meget begrenset hva som kunne graves og dokumenteres med skoleelever. Lærerne som organiserte formidlingen, var en stor avlastning, slik at vi kunne konsentrere oss om utgravningen. Til å begynne med var det stort sett kokegroper og ildsteder og andre mer uforklarlige groper som ble avdekket. Noen flatmarksgraver var det mest spektakulære. Dateringene samlet seg hovedsakelig i eldre jernalder.

I 1994 ble det påvist tre stolpehull, hvorav ett ble snittet og datert til eldre romertid. Da det var klart at det her lå bygningsrester, noe som var for komplisert å undersøke med skoleelever, ble de videre undersøkelsene omdefinert til forskningsgravinger. I 1995 og 1996 ble det organisert «stolpehullseminar» med frivillige arkeologer som deltok en helg, og det første langhuset, Hus I, ble avdekket. Skolegravingene fortsatte parallelt frem til 1998 og undersøkte hovedsakelig rester av kokegroper og ildsteder utenfor husene. Mange arkeologer har deltatt i skolegravingene og «stolpehullseminarene» (liste over deltagere i vedlegg a til dette kapittel).

Skolen sørget for at elevene fylte ut et spørreskjema etter utgravningene.

Alle elevene bortsett fra to husket noe om jernalderen. Det var noen få som syntes arbeidet var slitsomt. Morsomst var det å grave med skje, og bruke metalldetektor ... nestmorsomt å nivellere, men å spade/krafse var bare passe. Det var ikke så morsomt å såle, siden vannkrig ble forbudt.

Noen hadde forventninger om gull og grønne skoger, de fleste var nøkterne. De lærte noe om arkeologenes arbeid: ... at man trenger enorm konsentrasjon, at man må ha fingerferdighet og tålmodighet, å bruke øynene litt mer enn vanlig ... og være svært fleksibel angående været.



a)



b)



c)



d)



e)

Fig. 3.5. a–e. Utgravning med skoleelever (foto KHM). a) Arkeologer som ledet utgravningene med skoleelever: Sissel Carlstrøm, Inger Liv Gøytil Lund, Lil Gustafson. b) Ketil Skare og Sissel Carlstrøm c) Skoleelever graver, omvisning på gravhaugen i bakgrunnen. d) skoleelever venter på at en flatmarksgrav skal undersøkes, den mørke flekk i forgrunnen. e) skoleelever graver ut en kokegrop. (Foto KHM)

Fig. 3.5. a–e. Excavation with pupils. a) Archaeologists directing the excavation with pupils: Sissel Carlstrøm, Inger Liv Gøytil Lund, Lil Gustafson. b) Ketil Skare and Sissel Carlstrøm. c) Pupils excavating. Pupils guided on the grave mound in the background. d) Pupils waiting for the excavation of a flat grave, the dark spot in the foreground. e) Pupils excavating a cooking pit.

Undersøkelsene viste at vekstsporene som kunne sees på flyfotografiene til Harald Jacobsen (1990), representerte bosetningsspor, både kokegroper og langhus, samt flatmarksgraver. Det var også klart at kultursporene ble berørt av dagens åkerdrift; det var tydelige pløyespor fra nyere tid i undergrunnen. Det er derfor lagt restriksjoner på dyrkingsmetoden her.

Det ble foretatt gradiometerkartlegging av et større åkerområde utenfor utgravningsfeltet (rapport ved Richard Binns 2005). Her fremkom det også tegn på nedgravinger i undergrunnen, som kan representere bygningsrester og kokegroper med mer.

Resultatene av undersøkelsene var over all forventning. Mye ny kunnskap fremkom; vi vet også at det fortsatt ligger et stort og komplisert kildemateriale i åkeren, som nå får ligge i fred. Det er ikke om å gjøre å grave mest mulig, det er om å gjøre å bevare mest mulig. Det dreier seg om respekt for kildematerialet. Mye går allikevel tapt.

Langhus og museum

Det var en enorm lokal interesse for utgravningene, og da langhuset Hus I var avdekket, ble det fra kommunen og fylkeskommunen uttrykt ønske om å bygge opp et hus på samme sted. Da dette ble akseptert av Kulturhistorisk museum, medførte det en totalgraving av husrestene og en avdekking av et større areal omkring. Til sammen ble det undersøkt omtrent 3500 m² åkerareal. Det ble avdekket fire langhus som avløste hverandre: fra førromersk jernalder, eldre romertid, yngre romertid og begynnelsen av folkevandringstid. Dessuten ble det undersøkt 20 flatmarksgraver, groper med rådeire, 22 kokegroper og et utall andre groper og ildsteder, foruten at en del løsfunn ble samlet inn (rapporter ved Gustafson 1998, C52050–52075; V.V. Martens 2000, C52351–C52360).

Et rekonstruksjonsforslag for langhuset Hus I ble utarbeidet av ingeniør/arkeolog Jochen Komber og

arkitekt Torry Jøssang (1998). Et langhus ble oppført nøyaktig på det sted der Hus I hadde stått 2000 år tidligere. Etter noen år ble et museum bygget sørøst for gravfeltet. Det ble åpnet i 2009.

3.4. OPPSUMMERING AV KILDEMATERIALET

Foregående kapitler har gitt en enkel oversikt over det arkeologiske kildematerialet fra Veien som er grunnlaget for å tolke stedet og samfunnet. Kildene dekker et tidsrom fra ca. 1000 f.Kr. til 1000 e.Kr. og er fremkommet ved utgravninger på 1800- og 1900-tallet (frem til 2000), dels av amatører, dels av arkeologer. Noen funn er oppdaget ved pløying.

Til sammen er det nå blitt påvist 23 flatmarksgraver fra yngre bronsealder og førromersk jernalder gjennom arkeologiske utgravninger. Gjennomgangen av Ryghs dokumentasjon vil vise at det fins ytterligere åtte eller ni flatmarksgraver. Nitti gravhauger ble undersøkt på 1800-tallet. Funnene herfra er hovedsakelig fra romertid, noen få fra folkevandringstid og ett fra merovingertid. Dessuten er det pløyd opp fem funn fra vikingtid, hvorav fire trolig er fra graver.

I tillegg til gravene er det funnet en dobbeltsolidus av gull fra yngre romertid og to betalingsringer av gull fra folkevandringstid.

Videre består kildene av rester av fire etterfølgende langhus: fra førromersk jernalder, eldre romertid, yngre romertid og overgangen til folkevandringstid, 22 kokegroper og diverse andre groper.

I tillegg til det arkeologiske materialet er kartet fra 1847 og gårdsnavnene interessante kilder; særlig sistnevnte er viktige for tolkningen av stedet.

I de følgende kapitlene vil de arkeologiske kildene bli grundigere presentert, først gravene og deretter husene og kokegropene. I sluttkapitlene vil jeg se kildene i sammenheng og i et større perspektiv.