

HÅNDTERING AF METALDETEKTORFUND PÅ NATIONALMUSEET

Peter Vang Petersen, Nationalmuseet, København

ABSTRACT: *The management of metal-detector finds at the Danish National Museum*

The introduction of the metal detector in Danish archaeology opened a door to a new and fascinating world of information. The aim of this paper is to provide an impression of what this tool has achieved. New types of artifact, new contexts and new perspectives on previously known artifacts and contexts represent only a small number of the benefits. Metal detecting in Denmark is primarily performed as a recreational activity but often in close contact with professional staff at local museums.

Detektorarkæologiens succes i Danmark skyldes uden tvivl rigets gamle lov om danefæ, som ikke forbyder borgerne fornøjelsen ved at finde og indsamle oldsager på strande og marker, men som til gengæld sikrer, at særlig interessante fund, f.eks. oldsager af metal og mønter, anses for offentlig ejendom, der mod en passende dusør skal overdrages Nationalmuseet. Hvis man har lodsejerens tilladelse, er det stort set overalt i Danmark tilladt at bruge metaldetektor, dog naturligvis ikke på fredede fortidsminder, i statsskovene og lignende særligt beskyttede områder.

Brugen af detektorer til hobbybrug tog fart i begyndelsen af 1980'erne, og mange danske museumsfolk frygtede 'engelske tilstande' med gravrøveri og natlige plyndringer af arkæologiske udgravninger (jf. Fischer 1983) (fig. 1). Denne frygt er heldigvis gjort til skamme, og de forløbne 30 år har ikke bragt nogen af den slags alvorlige episoder i Danmark. I forhold til de hundredvis af nye fund og findere, som hvert år tilkommer, så har landets antikvariske myndigheder kun oplevet ganske få eksempler på misbrug af detektorer ved f.eks. søgning under alm. pløjedybde, illegal færdsel på fredede fortidsminder eller ulovlig handel med detektorfundne oldsager og mønter.

Det var rigsantikvar Olaf Olsen, der i begyndelsen af 1980'erne så en mulighed for at styre detektorarkæologien ved hjælp af Danefæloven (Olsen 1984; Nielsen og Petersen 1993). Olaf Olsen var dengang også direktør for Nationalmuseet, og da loven bestemmer, at danefæ tilhører Nationalmuseet, så var det af overordentlig stor betydning, at den administrative praksis blev justeret, så at ikke bare ædelmetal, men også alle andre metalsager fra oldtiden skulle opfattes som danefæ, uagtet fundenes sjældenhed, størrelse eller bevaringstilstand. I en årrække fra 1985-2001 blev nye danefæfund hvert år publiceret i tidsskriftet *Arkæologiske Udgravninger i Danmark*. Tidsskriftet ophørte desværre at udkomme i bogform i 2001, og



Fig. 1. Forsiden fra *Skalk* illustrerer frygten for 'engelske tilstande' med gravrøveri og natlige plyndringer af monumenter og arkæologiske udgravninger, som mange danske museumsfolk nærrede i detektorarkæologiens første år i beg. af 1980'erne. Denne frygt er gjort til skamme i de forløbne 30 år, som stort set kun har budt på succesoplevelser (Efter *Skalk* 1983/1:1).

siden dette år er der ikke publiceret oversigter over danefæfund i Danmark. Det kan i øvrigt nævnes, at en generel orientering til borgerne vedrørende diverse oldsagstypers status som danefæ eller ikkedanefæ er



Fig. 2. De fleste spørgsmål vedrørende oldsagers karakter af danefæ er behandlet i en særlig folder, som kan downloades fra Nationalmuseet hjemmeside (www.natmus.dk).

givet i en særlig folder, som Nationalmuseet producerede i 2007, og som bl.a. har kunnet studeres (og downloades) fra et særligt danefæafsnit af museets hjemmeside (Hvad er danefæ). (fig. 2).

For mange amatørarkæologer har det utvivlsomt særlig betydning at få sine fund klassificeret som danefæ. Danefæ er nemlig for mange danskere et gammelt, anerkendt begreb ladet med tradition og klang af eventyr, og som konkrete udtryk for begrebets særlige status og betydning for dansk arkæologi kan bl.a. ses de to store publikationer om danefæ, der er udgivet af Nationalmuseet som festskrifter i anledning af vores meget arkæologiinteresserede Dronning Margrethes to runde fødselsdage (Glob (red.) 1980; Andersen og Nielsen (red.) 2010) (fig. 3).

Den konsekvente behandling af amatørarkæologernes fund som danefæ har utvivlsomt æren for

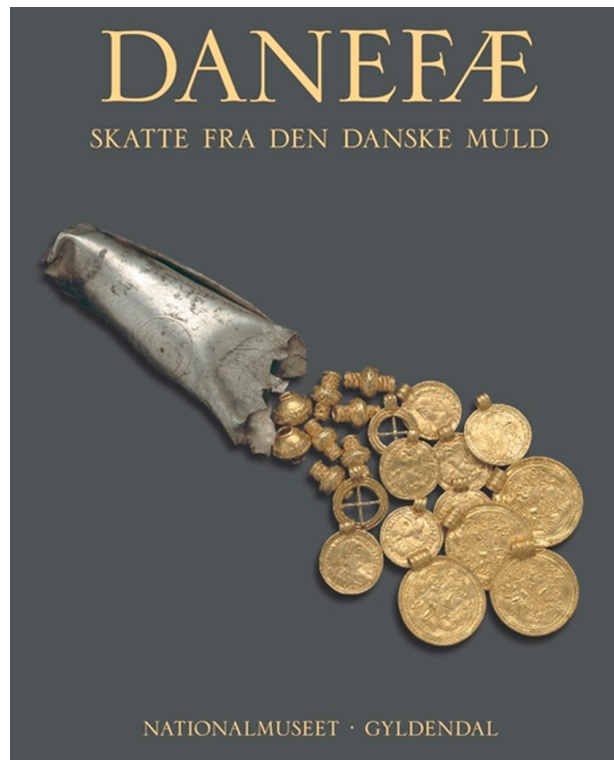


Fig. 3. Den seneste større publikation om Danefæ blev udgivet i 2010 af Nationalmuseet som festskrift i anledning af Dronning Margrethes 70 års fødselsdag (Andersen og Nielsen 2010).

den positive udvikling, detektorarkæologien har fået i Danmark. Endvidere har det haft stor betydning, at finderne er blevet opfordret til at indlevere deres fund via lokalmuseerne, som i Danmark forvalter det antikvariske ansvar på udgravningsfronten. Det er også hovedsagelig lokalmuseerne, som rådgiver finderne angående korrekt indmåling og håndtering af nyfundne detektorfund. Derved er der skabt basis for en frugtbar dialog imellem de antikvariske myndigheder og detektoramatørerne, som i talrige tilfælde har udviklet sig til et tillidsfuldt samarbejde.

Detektorer til hobbybrug registrerer bedst metalsager, som ligger tæt på overfladen. Bedst fungerer apparterne på dyrket mark, og netop her kan der i disse år gøres fund som aldrig før. De moderne dybtgående markredskaber river oldsager op, som tidligere lå beskyttet under ældre tiders tyndere pløjelag. Disse oppløjede genstande udgør et overordentlig vigtigt arkæologisk kildemateriale, som det haster med at redde, og her er detektoramatørerne uundværlige.

Effektiv udnyttelse af detektorens muligheder kræver lang tids erfaring, og i erkendelse af amatørernes dygtighed er detektorafsøgningen på de fleste museale udgravninger i dag lagt i hænderne på tilkaldte amatørarkæologer. I den forbindelse må det



Fig. 4. Et af de mest succesfulde detektorrallyer blev afholdt på Kappelgård ved Flemløse på Sydvestfyn i 2010. Her resulterede amatørernes arbejde i fund af 7 guldknapper foruden fornemme bronzesager fra en splittet yngre bronzealders stormandsbegravelse. Foto: Allan Faurskov.



Fig. 5. Landbrugets øgede mekanisering i 2. halvdel af 1900-tallet har overalt medført opløjning af kulturlag i voldsomt omfang. Aldrig har der været så mange oldsager at finde på markerne, som tilfældet er det i dag. Arkivfoto, ukendt fotograf.

nævnes, at amatørernes udstyr efterhånden er blevet så avanceret, at præcisionsindmåling af detektorfund med GPS-udstyr i dag regnes for en selvfølgelighed.

Arkæologi er et af de få forskningsfelter, hvor amatører virkelig kan gøre en forskel, og derfor har det været herligt at se de nystiftede detektoramatørforeningers disciplinerede tilgang til opgaverne. På Bornholm har de entusiastiske amatørarkæologer ikke alene produceret lokale danefæfund i tusindvis. Man har også ved flere lejligheder dannet internationalt efterspurgte udrykningshold, som har ydet detektormæssig starthjælp, og som har haft afgørende betydning for forløbet af store arkæologiske projekter i Sverige (Uppåkra: Paulsson 1999), Norge (Kaupang: Pilø 2007) og Tyskland (Hedeby: von Carnap-Bornheim mfl. 2007).

Imellem de forskellige grupper af amatørarkæologer ses også en tendens til større åbenhed og samarbejde. Via internettet fremviser de stolte findere fotos af deres bedste fund, og på de dertil indrettede hjemmesider føres livlige diskussioner med andre detektorbrugere (se eksempelvis <http://www.detectingpeople.dk/>).

Et andet udtryk for den voksende sociale betydning af arkæologi som hobby er tilstrømningen til de såkaldte detektorrallyer, hvor amatører fra ind- og udland bruger deres fritid på socialt samvær og på at hjælpe det lokale museum med afsøgning af udvalgte lokaliteter (fig. 4). Siden det første arrangement fandt sted i Thy i 2006, har fænomenet spredt sig til andre egne af landet, og de kommende år vil utvivlsomt bringe mange flere af den slags antikvariske 'events'.

Allervigtigst er det, at metalfundene fører os på sporet af forhistoriske bebyggelser, der ligger udsat for

pløjning i det dyrkede land (fig. 5). Detektorafsøgninger på disse pladser resulterer i et fundmateriale, der både kan give en præcis datering og et signalement af bebyggelsens funktion, ressourcer, forbindelser med omverdenen etc., inden arkæologerne overhovedet har sat spaden i jorden. Samtidig giver de mange ensartede fund mulighed for undersøgelser af metalhåndværkernes virke og rækkevidde i et helt andet omfang end de tidligere spredte og ofte unikaprægede fund.

Hovedparten af metalfundene har vist sig at stamme fra bebyggelser fra yngre jernalder og vikingetid, og da netop bopladser fra den sene jernalder har været meget svagt repræsenteret i det arkæologiske fundbillede tidligere, så har den stærkt øgede tilgang af metalsager fra hidtil ukendte lokaliteter åbnet op for et helt nyt område af bebyggelsesarkæologien. Således er det blevet muligt for Nationalmuseet at tage initiativ til banebrydende undersøgelser af ekstraordinære fundkomplekser som Gudme (Petersen 1994) (fig. 6) og Tissø (Jørgensen 2000; 2003) (fig. 7), der med rette har opnået internationalt ry. Samtidig har detektorfundene beriget Nationalmuseets udstilling med en række skattefund og enkeltgenstande af enestående værdi (fig. 7). Som en konsekvens af detektorarkæologien er antallet af smykker af bronze og sølv fra yngre jernalder og vikingetid blevet mangedoblet i forhold til tiden før 1980, hvilket har givet grundlag for nye studier af kunsthåndværkets og smykkemodens udvikling, ikke mindst i den yngre vikingetid, hvor kristen indflydelse gør sig gældende (Feveile 2011).

Ud over at afsløre bebyggelsernes omfang og struktur og muliggøre undersøgelser af handels- og



Fig. 6. De rige detektorfund fra Gudme gav i 1980'erne Nationalmuseet anledning til at foretage udstrakte udgravninger af ekstraordinære fundkomplekser som denne kolossale stormandshal på godt 47 x 10 m fra yngre romersk jernalder. Foto: Nationalmuseet.

produktionsmæssige forhold i den yngre jernalder (f.eks. Christiansen 2008), så er metalfundene også en vigtig kilde til indsigt i de tanke- og trosmæssige forhold i det førkristne Norden. Blandt de talrigeste fundgrupper er fugleformede fibulaer fra den yngre jernalder og tidlige middelalder (Petersen 2010b; Pedersen 2001) (fig. 9, 10 og 11). Menneskets grundlæggende fascination af fugle afspejles i de fleste religioner, hvor vi finder forestillinger om disse flyvende væsner som budbringere mellem mennesker og gudernes verden.

Fuglefibulaerne fra yngre jernalder blev at dømme efter gravfundene udelukkende båret af kvinder. De afbildede ravne, ørne, ugler og svaner repræsenterer et så specielt udvalg af den nordiske fugleverden, at smykkerne bedst tolkes som et udslag af tidens Odinkult, dvs. synlige minder om en fortid, hvor kvinderne ikke kun bar deres fibulaer som pynteligt dragtudstyr, men tillige tillagde metalsmykkerne en magisk funktion som billedlige påkaldelser af væsner med relationer til det hinsides – til Odins verden (Petersen 1990).

I løbet af den tidlige middelalder gjorde nye dragtmøder ende på kvindernes interesse for fugleformede fibulaer, og dermed slutter desværre også den del af fortiden, hvor vi kan gå på arkæologisk fuglefangst med metaldetektor (Baastrup og Petersen 2008).

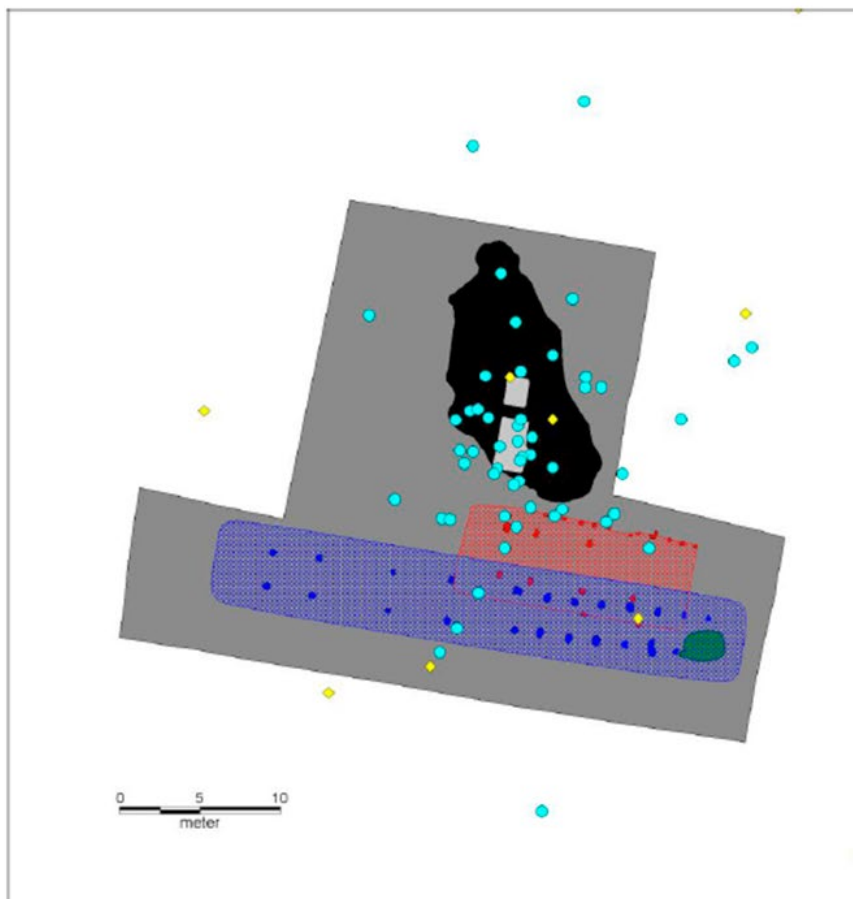
Takket være metaldetektorerne er andre helt nye typer af figurfibulaer dukket frem. I 1989 fremkom det første eksemplar af et figursmykke forestillende en hjelmklædt, skjoldbærende kvinde i lang kjole,



Fig. 7. En kæmpestor guldring på 1,8 kg fandtes i 1977 under markarbejde ved Tissø, og gennem 1980'erne og 1990'erne fandtes med metaldetektor en række skattefund og enkeltgenstande af enestående rigdom på samme lokalitet. Denne skat af sølvsmykker fandtes deponeret i et stolpehul. Foto: Nationalmuseet.



Fig. 8. Blandt de mange eksempler på udgravning af fundsteder for opløjede skattefund er Høgsbrogård nær Ribe, hvor en sølvskat fra ældre germansk jernalder viste sig at være deponeret i et samtidigt gårdsanlæg. 8a Foto: Nationalmuseet. 8b grafik: Antikvarisk Samling, Ribe.



Lyseblå cirkler: indmålt sølv og guld i pløjelaget, tilhørende skatten. Gule rhomber: øvrige detektorfund. Desuden udgravningsfeltet med hovedanlæg: hus 1, 2 og 4, kulturlag A25 og to af gruberne: A26a og A26b.



Fig. 9. Kristne grave indeholder aldrig smykker, men detektorfund fra overpløjede bebyggelser viser, at kvinderne i den tidlige middelalder var glade for små påfuglefibulaer. I den tidlige kristne ikonografi fungerede påfuglen som genopstandelsessymbol. Skiftet fra hedenskab til Kristendom medførte øjensynligt ingen ændring i brugen af dragtsmykker, men asatroens barske ørne, ravne, ugler og svaner blev på fibulaerne erstattet med mere fredelige arter som duer og påfugle. Foto: Nationalmuseet.



Fig. 10. Takket være metaldetektorerne kendes i dag hundredvis af ravnefibulaer fra Danmark. De fleste er løsfund, men på Bornholm, hvorfra disse fire stykker stammer, er fuglefibulaer i flere tilfælde fundet parvis i kvindegrave, anbragt foran på brystet nær skulderen, hvilket må være en direkte henvisning til Odins skuldersiddende ravnepar Hugin og Munin. Foto: Nationalmuseet.



Fig. 11. Svanen var i den nordiske mytologi tæt knyttet til valkyrierne. Odins kvindelige hjælpere gik også under navnet 'svanmeyja' (svanemøer). De havde navne som Svanhvid og Svanhild, og kunne optræde i svaneham. Fra germansk jernalder haves flere fund af svanefibulaer. De er ofte ret stiliserede. 11a foto: Nationalmuseet. 11b Foto: Josefina Franck Bican.



Fig. 12. Ved Tissø er fundet disse smykker som viser en ridende, spydbevæbnet kvinde (med hestehale), som modtages med et drikkehorn af en hjelmklædt skjoldmø. Med lansens fastklemmt under benet og »rask på usadlet hest med blottet sværd« rider valkyrien lige ud af den gamle Spysang fra Njals Saga. Skæbnedugen, der besynges i Spysangen, hænger under hestens bug.. – Foto: Nationalmuseet.

der som velkomst byder et drikkehorn frem mod en ridende kvinde (med tydeligt angivet hårknude), bevæbnet med lanse og sværd (fig. 12). Siden det første fund ved Stentinget i Nordjylland (Nilsson 1992) er smykker med samme valkyriemotiv fundet flere steder, herunder i Hedeby og i England (Petersen 2010a: 136). Scenen med de to bevæbnede kvinder har åbenbart uden vanskelighed kunnet aflæses og genkendes i samtiden. Også smykker med enkeltstående skjoldmøer er dukket op (fig. 13).

Helt enestående er en lille sølvfigur fra Haarby på Sydfyn, som muligvis har prydet toppen af en ringnål fra vikingetiden (Henriksen og Petersen 2013) (fig. 14). Kvinden er bevæbnet med sværd og skjold og klædt i en selekjole med tydelig V-udskæring i halsen. Haarbyfigurens kunstner har gjort sig umage med at gengive den ærmeløse kjoles mønster. På begge sider af ryggen ses fire løkkeknuder, og lignende uopløselige



Fig. 13. Ved Vrejlev i Vendsyssel (Nordjylland) er fundet denne hjelmklædte valkyrie med sværd og skjold.. Bag skjoldet nederst til højre stikker sværdsmeden frem. – Foto: Nationalmuseet

knudemotiver optræder i stort tal i selskab med valkyrier på billedtæpperne i Oseberg-skibsgaven. På kjolen af et formodet valkyriesmykke fra Tissø finder vi en stor treleddet knude (en triquetra) (fig. 15), og det er interessant, at begge typer af løkkeknuder på norsk kaldes for en valknut, en valknude.

Den fynske valkyrie kommer fra en lokalitet, der har været kendt i årtier. I markens afgrøder viste der sig et område med ovale forhøjninger, der på luftfotografier var så tydelige, at der ikke var tvivl om, at de afspejlede nedgravede hytter, såkaldte grubehuse. En prøvegravning, som Odense Bys Museer foretog i 2000, viste, at der omkring grubehusene er et sort kulturlag over mere end 2.000 m². Dette indtil 45 cm tykke affaldslag rummede masser af skørbrændte sten, vel fra intensive håndværksaktiviteter på stedet.

I laget var også enkelte slagter og metalsager, men det er især i pløjegorden over kulturlaget, at de flittige afsøgninger har givet resultater. Her er der fundet i snesevis af metalgenstande, hvoraf mange er specielle: arabiske sølvmønter, sølvbarrer, en guldstang samt adskillige dragtspænder, af hvilke et skibsformet må betragtes som det fornemste (Henriksen og Petersen 2013: 9-10) (fig. 16).



Fig. 14. I 2013 fandtes en valkyriefigur af sølv ved Hårby på Sydfyn. Figuren har muligvis prydet toppen af en ringnål fra vikingetid. Kvindens kjole er prydet med nielloindlagte Skt. Hanskors (Valknuder). Den utildækkede hestehalefrisure signalerer formodentlig valkyriens ægteskabelige (ugifte) status. Foto: Asger Kjærgaard, Odense Bys Museer.



Fig. 15. Kjolen på denne formodede valkyriefigur af sølv fra Tissø prydes af en stor "valknude" (en triquetra). Foto: Nationalmuseet.

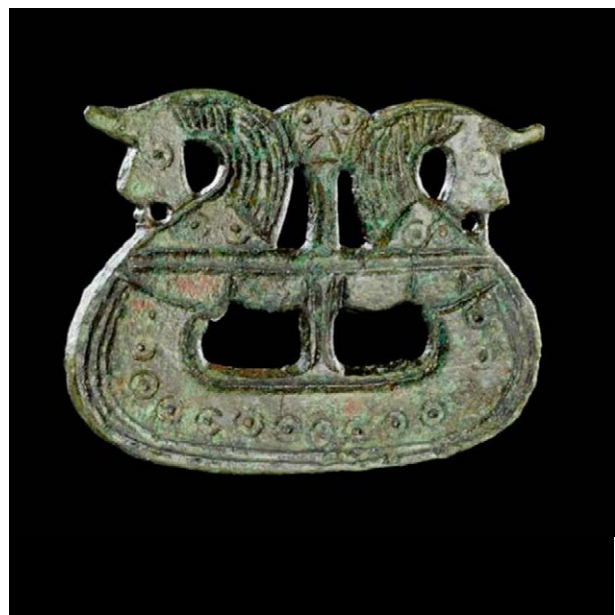


Fig. 16. Skibsformede dragtspænde fra vikingetid fundet ved Tjørnehøj nær Hårby på Sydfyn. Foto: Nationalmuseet



Fig. 17. Bronzepatricer til guldgubbe (kvinde) med skulderlangt hår dækket af et slør, der når helt ned til fødderne. Kvinden bærer en dobbelt perlekæde om halsen og en kappe over skuldrene. Foto Nationalmuseet.



Fig. 18. Fra St. Smørengegård NV på Bornholm kommer denne lille guldfigur af tydeligt hunkøn. Kvindens svajede, "hule" ryg og takkede ryggrad antyder, at hun er en huldre. Den udstrakte fodstilling og indknibningerne i overarmene antyder, at det lille guldbillede har været anbragt hængende (i et helligt træ?). Det lille germanertids billede repræsenterer måske en uskadelliggjort "femme fatale", som var tænkt til at værne (et brudepar?) mod lokkende fristelser af den art, vi kender fra middelaldervisen om hr Oluf. Foto: Bornholms Museum, Rønne.

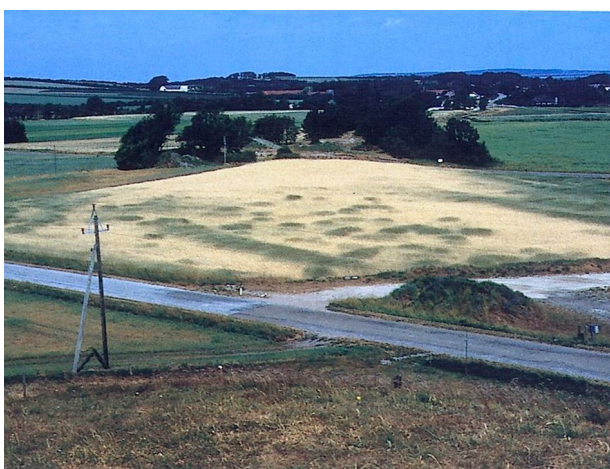


Fig. 19. Cropmarks og detektorfund i jordbunker fra et vejarbejde i Sebbesund ved Limfjorden startede undersøgelsen af et større værkstedsområde med grubehuse, trækirke, kirkegård mm. fra tidlig middelalder. Foto: Peter Birkedahl.



Fig. 20. Ved Øster Vandet i Thy fandtes med detektor en Østlandskedel i bronze stående umiddelbart under pløjelaget. Kedlen stod i en pløjningstruet våbengrav fra begyndelsen af yngre romersk jernalder. Foto: Thisted Museum.

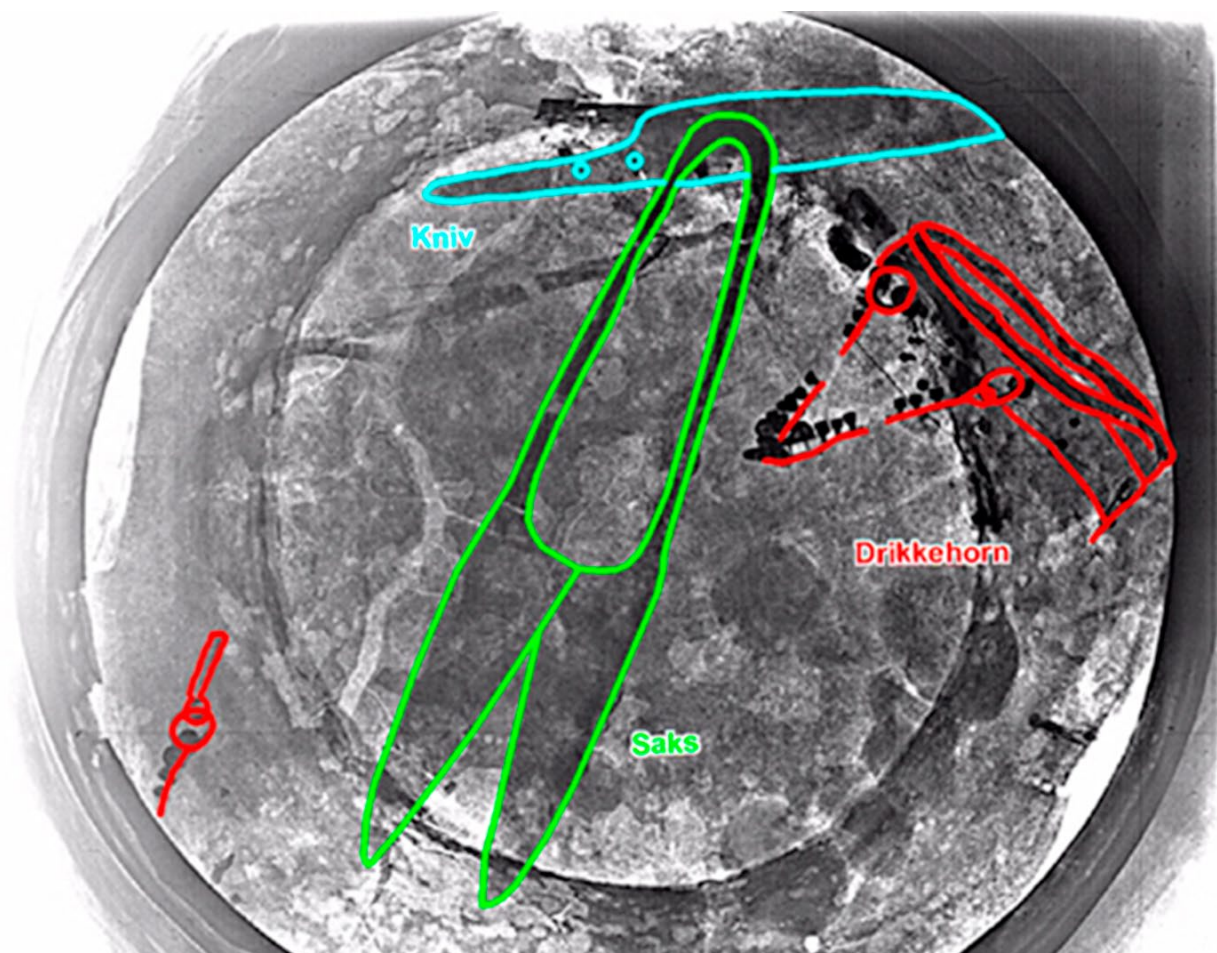


Fig. 21. Røntgenfotos af bronzekedlen fra Øster Vandet afslørede dens komplicerede indhold af små glatte sten og personligt udstyr: knive, saks og drikkehorn med mundbeslag og bronzebeslået bærekæde af læder. Foto: Nationalmuseet.

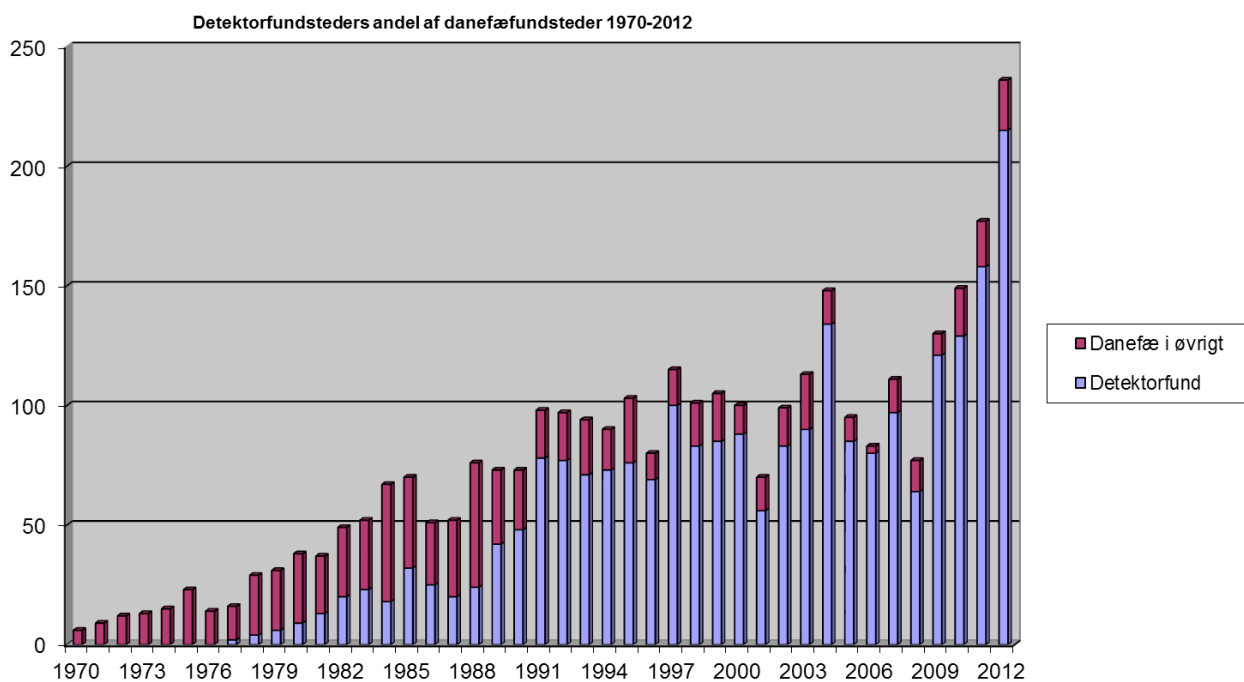


Fig. 22. Væksten af fundsteder for danefæ i Danmark i perioden 1970-2012 skyldes udelukkende detektorernes stærkt stigende anvendelse ved amatørarkæologisk rekognoscering. Grafik: Nationalmuseet/Mogens Bo Henriksen.

Valkyrierne var unge og ugifte piger, og som det tydeligt ses på gengivelserne, var hårets længde og opsætning vigtige tegn på deres køn og stand. På de små og lidt ældre guldgubber, hvoraf nogle synes at gengive brudepar, har man ud over dragtdetaljer (Mannering 1999: 23) også gjort meget ud af at gengive de giftefærdige kvinders fine frisur – sandsynligvis fordi det allerede i jernalderen var en fast skik, at gifte kvinder efter brylluppet tildækkede deres hår.

I 2013 blev der ved Boeslunde på Sydvestsjælland fundet en lille guldgubbepatrice, som tilsyneladende gengiver en kvinde med slør (fig. 17). Fundet er meget vigtigt for den nordiske dragthistorie. Fra en senere vikingegrav under Hørning Kirke (Krag og Knudsen 1999: 161) har vi fundet rester af et formodet slør, men guldgubbepatricen fra Boeslunde viser, at kvinder allerede i den forudgående jernalder sikkert bar slør efter samme skik som kvinderne i bl.a. Romerriget. Skikken er ført videre til i dag, hvor bruden jo også bærer slør.

De fleste kvindebilleder fra Nordens oldtid er tækeligt påklædte, men der er åbenbart ingen regler uden undtagelser. Indtil for nylig kendte vi ingen hjemlige afbildninger af nøgne kvinder fra jernalderen, men i 2013 fremkom på Bornholm en lille guldfigur forestillende en nøgen person af tydeligt hunkøn – kun iført et (indridset) mavebælte (Laursen 2013) (fig. 18). Efter forfatterens mening må der være tale om et hunkønsvæsen af uhyggelig art, nærmere bestemt en huldre, hvilket understreges af figurens svajede, 'hule' ryg og synlige, takkede rygrad. Af den udstrakte fodstilling og indknibninger i overarmene fornemmer man, at troldkvinden måske har været ophængt (uskadeliggjort), og fund af andre guldfigurer antyder, at fundstedet har rummet en helligdom (et træ?). Små guldbilleder, som f.eks. guldgubber, havde sandsynligvis en frugtbarhedsmagisk betydning, hvor gæsterne til f.eks. et bryllup vha. guldgubberne kunne vise deres ønske om god vind for brudeparret gennem ofring af små guldsymboler, og måske repræsenterer den uskadeliggjorte huldrefigur et fromt ønske om at værne brudeparret imod trolddomsfare (jævnfør folkevisen om hr. Oluf) i forbindelse med et forestående bryllup. Under alle omstændigheder er det sådanne fund, der tvinger os til at tænke ud over de sædvanlige rammer for arkæologisk videnskab, og med sådanne resultater er der ikke meget arkæologisk udstyr, som kan gøre metaldetektoren rangen stridig.

Hovedparten af de mange detektorfundne danefæ kommer i dag de lokale museer til gode. Nationalmuseet deponerer faktisk omkring 95 % af de nye fund på lokalmuseerne. Mønterne forbliver dog som udgangspunkt på Nationalmuseet som studiemateriale, men

kan i lighed med andet danefæ udlånes til udstillingsbrug. Lokalt har man i øvrigt også fået gang i spaderne. Grundlaget for de opsigtsvækkende udgravninger, som lokalmuseer har gennemført ved Sebbesund (Aalborg) (Birkedal Christensen og Johansen 1992) (fig. 19), Næs (Vordingborg) (Hansen mfl. 1999) og Sorte Muld (Bornholm) (Adamsen mfl. 2009), er skabt gennem detektoramatørernes pionerarbejde.

Normalt bliver fund, der fremkommer ved museernes arkæologiske udgravninger, ikke erklæret for danefæ. Når detektoramatørerne deltager i museernes udgravninger, så får de som regel heller ikke nogen dusør. En undtagelse udgør dog udgravninger af skatte eller påtrufne gravfund (fig. 20-21), som er kommet i stand efter interessante fund fra pløjelaget. Hele dusøren for den samlede skat tilfalder i disse tilfælde den finder, som opsamlede de første genstande på marken, og som ledte arkæologerne på sporet af det pågældende skattefund.

I forhold til de hastigt stigende mængder af detektorfund (fig. 22) har det været nødvendigt at indføre visse begrænsninger, således at ikke kun alder, men også genstandenes forskningsmæssige betydning spiller ind ved danefævurderingen. For Nationalmuseet er det vigtigt, at finderne overdrager alle deres fund til lokalmuseerne, og at der udvises størst mulig omhu i håndteringen af samtlige detektorfund, som uanset danefæstatus eller ej har afgørende betydning for vores forståelse af fundpladsernes forskellige karakter.

I de sidste tre-fire år er metaldetektorernes udbredelse blevet voldsomt forøget blandt danske amatørarkæologer, og museerne har dermed fået en ny stor opgave i at håndtere og følge op på de mange nye detektorfund. Det bør ikke glemmes, at der er tale om sikring af arkæologisk kildemateriale, som for størstedelens vedkommende er truet af destruktion forårsaget af landbrugets moderne hårdhændede dyrkningsmetoder. Hertil kommer, at detektorfundene især omfatter genstandskategorier, som tidligere sjældent optrådte i arkæologiske sammenhænge. 30 års erfaringer med danefævurdering af detektorfund på Nationalmuseet har således bragt denne forfatter til konklusionen, at metaldetektorerne har skabt en revolution inden for jernalderforskningen i Danmark, og at dette elektroniske apparat simpelthen er det nyttigste værktøj, arkæologien har fået til rådighed, siden gravemaskinen i 1970'erne vandt indpas på udgravningerne.

REFERENCER

- Adamsen, Christian, Ulla Lund Hansen, Finn Ole Nielsen og Margrethe Watt (red.) 2009. *Sorte Muld. Wealth, Power and Religion at an Iron Age Central Settlement on Bornholm*. Rønne: Bornholms Museum.
- Andersen, Michael og Poul-Otto Nielsen (red.) 2010. *Danefæ: skatte fra den danske muld. Til Hendes Majestæt Dronning Margrethe 2*. København: Nationalmuseet og Gyldendal.
- Baastrup, Maria P. og Peter Vang Petersen 2008. "Smykkemode". *Skalk* 2008/3: 8-11.
- Birkedal Christensen, Peter og Erik Johansen 1992. "En handelsplads fra yngre jernalder og vikingetid ved Sebbesund". *Aarbøger for Nordisk Oldkyndighed og Historie* 1991: 199-229.
- Christiansen, Torben Trier 2008. "Detektorfund og bebyggelse. Det østlige Limfjordsområde i yngre jernalder og vikingetid". *Kuml* 2008: 101-143.
- Detector Danmark (på Facebook) 2015: <https://www.facebook.com/groups/329154183827681/?fref=nf>
- Feveile, Claus 2011. "Korsfibler af Råhedetypen. En upåagtet fibeltype fra ældre vikingetid". *Kuml* 2011: 143-160.
- Fischer, Christian 1983. "Den har Fanden skabt". *Skalk* 1983/1: 8-14.
- Glob, Peter V. (red.) 1980. *Danefæ: Til Hendes Majestæt Dronning Margrethe II 16. april 1980*. Højbjerg/København: Jysk Arkæologisk Selskab/Det Kgl. Nordiske Oldskriftselskab.
- Hansen, Keld Møller, Dorte Veien Christiansen og Henrik Høier 1999. "Næs : et nyt aspekt af vikingetidens erhverv". *Kulturhistoriske studier* 1999: 7-35.
- Krag, Hedeager Anne og Lise Ræder Knudsen 1999. "Vikingetidstekstiler. Nye opdagelser fra gravfundene i Hvilehøj og Hørning". *Nationalmuseets Arbejdsmark* 1999: 159-170.
- Hvad er danefæ?* Folder udgivet af Nationalmuseet 2007. Hentet fra: <http://issuu.com/nationalmuseet/docs/danefae/22?e=1297754/1726248>
- Henriksen, Mogens B. og Peter Vang Petersen 2013. "Valkyriefund". *Skalk* 2013/2: 3-10.
- Jørgensen, Lars 2000. "Storgården ved Tissø. Tolkning af aktivitetsområder og anlæg på grundlag af detektorfundene fra pløjelaget". Mogens B. Henriksen (red.). *Detektorfund – hvad skal vi med dem? Dokumentation og registrering af bopladser med detektorfund fra jernalder og middelalder. Rapport fra et bebyggelsehistorisk seminar på Hollufgård den 26. oktober 1998*. Skrifter fra Odense Bys Museer vol. 5: 61-67. Odense: Odense Bys Museer.
- Jørgensen, Lars 2003. "Manor and Market at Lake Tissø in the Sixth to Eleventh Centuries: The Danish Productive Sites". Timm Pestell og Katherine Ulmschneider (red.). *Markets in Early Medieval Europe: Trading and 'Productive' Sites, 650-850*: 175-207. Macclesfield: Windgather Press.
- Laursen, René 2013. "Guldkvinden". *Skalk* 2013/3: 14-15.
- Mannering, Ulla 1999. "Sidste skrig". *Skalk* 1999/4: 20-27.
- Nielsen, Karen Højlund og Peter Vang Petersen 1993. "Detector Finds". Steen Hvass og Birger Storgaard (red.). *Digging into the Past: 25 Years of Archaeology in Denmark*: 223-227. Højbjerg/København: Jysk Arkæologisk Selskab/Det Kgl. Nordiske Oldskriftselskab.
- Nilsson, T. 1992. "Stentinget". *Skalk* 1992/4: 3-9.
- Olsen, Olaf 1984. "Danefæ i dag". *Nationalmuseets Arbejdsmark* 1984: 5-20.
- Pedersen, Anne 2001. "Rovfugle eller duer – Fugleformede fibler fra den tidlige middelalder". *Aarbøger for Nordisk Oldkyndighed og Historie* 1999: 19-66.
- Petersen, Peter Vang 1990. «Odins Ravne». Poul Kjærums og Rikke Agnete Olsen (red.). *Oldtidens Ansigt / Faces of the Past. Til Hendes Majestæt. Dronning Margrethe II 16. april 1990*: 160-161. København/Århus: Det Kongelige Nordiske Oldskriftselskab, Jysk Arkæologisk Selskab.
- Petersen, Peter Vang 1994. "Excavations at Sites of Treasure Trove Finds at Gudme". Poul Otto Nielsen, Klavs Randsborg og Henrik Thrane (red.). *The Archaeology of Gudme and Lundeborg. Papers presented at a conference at Svendborg, October 1991*. Arkæologiske studier X: 30-40. København: Akademisk forlag. Universitetsforlaget i København.
- Petersen, Peter Vang 2010a. "Valkyrier og bersærker. Mytologien i smykkekonsten". Michael Andersen og Poul-Otto Nielsen (red.). *Danefæ: skatte fra den danske muld. Til Hendes Majestæt Dronning Margrethe 2*: 134-138. København: Gyldendal.
- Petersen, Peter Vang 2010b. "Guddommelige fugle. Fugleformede smykker fra den yngre jernalder og den ældre middelalder". Michael Andersen og Poul-Otto Nielsen (red.). *Danefæ: skatte fra den danske muld. Til Hendes Majestæt Dronning Margrethe 2*: 139-142. København: Gyldendal.
- Paulsson, Jonas 1999. "Metalldetektering och Uppåkra. Att förhålla sig till ett detektormaterial". Birgitta Hårdh (red.). *Fynden i centrum. Keramik, glas och metal från Uppåkra*. Uppåkrastudier 2. Acta Archaeologica Lundensia Series in 8°, No. 30: 41-58. Stockholm: Almqvist & Wiksell International.
- Pilø, Lars 2007. "The Fieldwork 1998-2003: Overview and Methods". Dagfinn Skre (red.). *Kaupang in*

Skiringssal. Kaupang Excavation Project. Publication Series, Volume 1. (Norske Oldfunn XXII): 143-160. Århus: Aarhus University Press.

von Carnap-Bornheim, Claus, Volker Hilberg, Sven Kalmring og Joachim Schultze 2007. *Hedeby's Settlement and Harbour: Recent Research in a Viking Age Trading Center. C.J.C. Reuvenstezang 19. Amsterdam: Erfgoed Nederland.*