

## 2. OVERBLIKK OVER KULTURHISTORISK MUSEUMS ARKEOLOGISKE UNDERSØKELSER I 2005

*Inger Marie Berg-Hansen, Kulturhistorisk museum, Universitetet i Oslo*

I 2005 gjennomførte Kulturhistorisk museum (KHM) i alt 69 arkeologiske undersøkelser innenfor sitt forvaltningsdistrikt (figur 2.1). Prosjektene var av ulikt omfang, fra de store, flerårige prosjektene som omfattet et stort antall kulturminner av ulike typer, til små undersøkelser som omfattet kun et enkelt objekt. I katalogen for 2005 (kapittel 3 i dette bind) presenteres en kortfattet beskrivelse av alle undersøkelser utenom de store, flerårige prosjektene (Gråfjellprosjektet i Hedmark, E18-prosjektet i Vestfold og E6-prosjektet i Østfold), som tidligere er publisert i egne bind i Varia-serien (Amundsen 2007; Bårdseth 2007a–d, 2008; Gjerpe 2008a–c; Rundberget 2007; Stene 2010).

Majoriteten av undersøkelsene ble utført som følge av dispensasjon fra kulturminneloven (kml. § 3). Av disse var det 43 undersøkelser som ble gjennomført i forbindelse med realisering av reguleringsplan (kml. § 8-4) og elleve etter enkeltvedtak (kml. § 8-1). I tillegg ble det gjennomført åtte sikringsundersøkelser i forbindelse med skade på kulturminner, hvorav tre undersøkelser etter brudd på kulturminneloven samt tre undersøkelser for å avklare vernestatus. I tillegg ble det utført tre registreringer og en forskningsundersøkelse (figur 2.2).

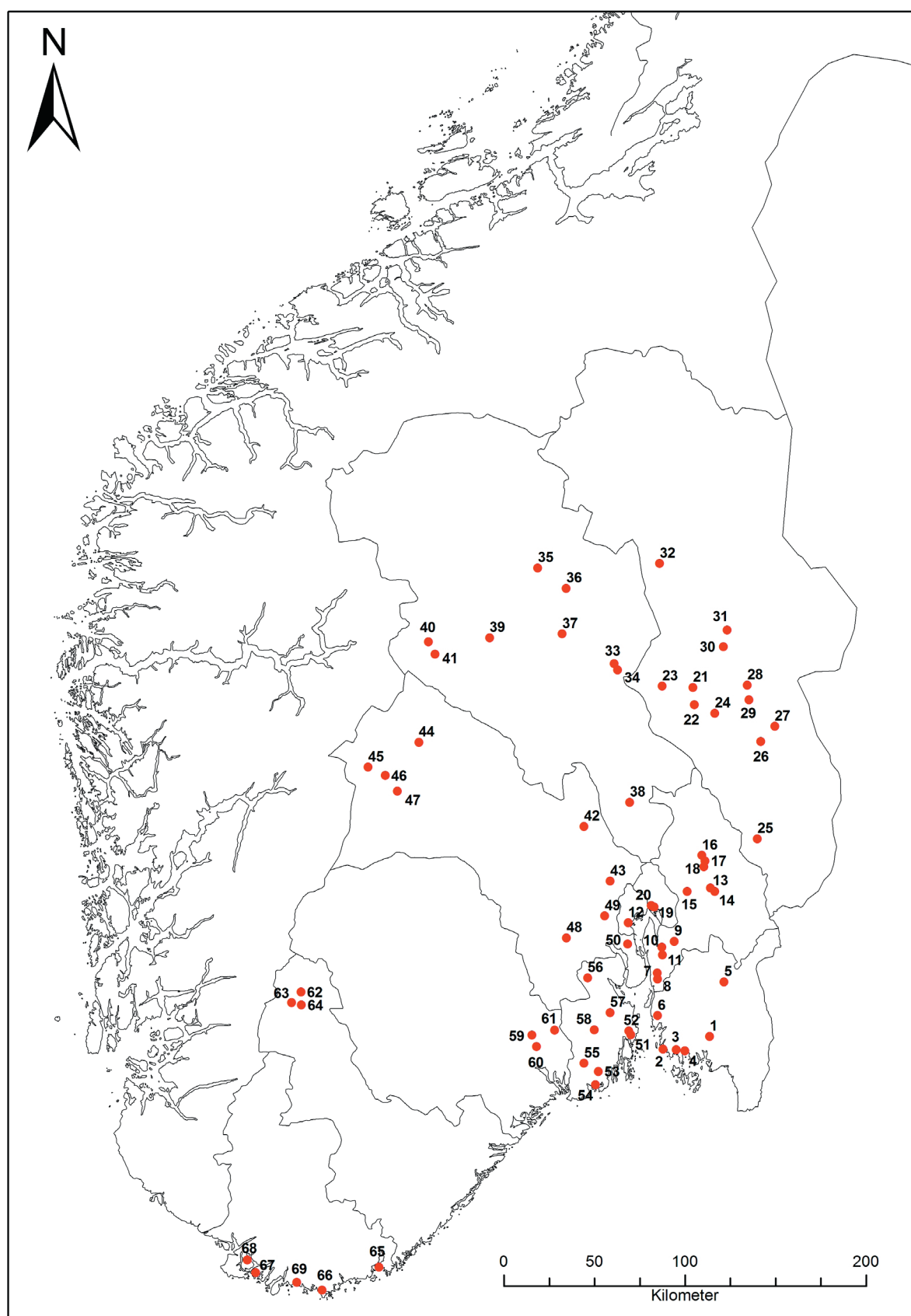
Sikringsundersøkelsene omfattet tre undersøkelser av overpløyde gravminner som var truet av videre pløying. På Kjelde (Kilde) i Åmot kommune i Hedmark ble en overpløyd branngrav utgravd, og på Presthus i Lindesnes kommune i Vest-Agder ble en overpløyd gravhaug undersøkt. På Odberg i Larvik kommune i Vestfold ble undersøkelsene av et stort, overpløyd gravfelt videreført fra foregående år. En omfattende flateavdekking og utgravning ble gjennomført her i samarbeid med IAKH ved Universitetet i Oslo, Vestfold fylkeskommune og Riksantikvaren. På Solum prestegård i Skien kommune i Telemark ble det gjennomført en undersøkelse i forbindelse med skade på en gravhaug, og på Deli skog i Vestby kommune i Akershus ble det utført en undersøkelse etter fjerning av to gravhauger. I Løten allmenning i Hedmark ble et jernutvinningsanlegg dokumentert etter en skade. På Skjolnes i Farsund kommune i Vest-Agder ble det gjennomført en utgravning i forbindelse med skade på en steinalderlokalitet. Denne undersøkelsen danner

utgangspunkt for en av artiklene i denne boka (kapittel 6, Melvold). Det ble foretatt en etterundersøkelse av et funn av en menneskekjeve på øya Lille Herbern utenfor Oslo, som viste seg å være fra nyere tid. På Eiker prestegård i Øvre Eiker kommune i Buskerud ble en mulig gravhaug avkreftet, og på Skornæssand og Skårsnes i Fredrikstad kommune i Østfold ble to såkalte Hvaler-tufter undersøkt.

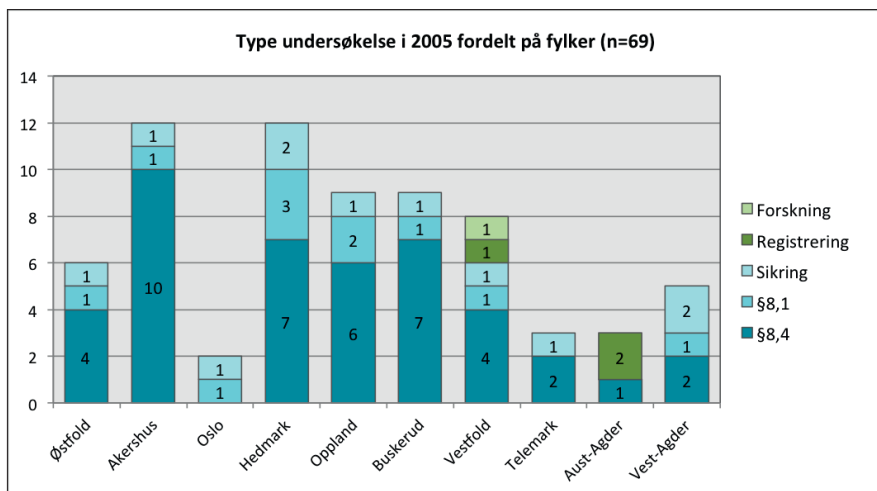
Tre registreringsprosjekter ble gjennomført i 2005. Ett registreringsprosjekt ble utført på oppdrag fra Vestfold fylkeskommune i forbindelse med en reguleringsplan for Kaupang i Larvik, utenom Svartjordsområdet. Formålet med prosjektet var å avklare forholdet til automatisk fredede kulturminner samt skaffe en oversikt over alle kjente kulturminner og deres bevaringstilstand innenfor planområdet. Undersøkelsen ble gjennomført i to deler og omfattet både overflateregistrering, metallsøking, prøvestikking og søkesjakt med gravemaskin. Resultatet var funn av en lang rekke hittil ukjente kulturminner fra flere tidsperioder i området, i tillegg til en revisjon av kunnskapen om kjente kulturminner. Videre ble det utført to registreringsprosjekter i forbindelse med reguleringsplaner for Hovden sentrum og Hovden aust. Formålet med prosjektene var å foreta nyregistreringer, kontrollere gamle registreringer og sørge for en mer detaljert dokumentasjon av kjente kulturminner. Det ble gjennomført både overflateregistrering og søk med metalldetektor.

I 2005 ble det gjennomført én forskningsundersøkelse i distriktet. Det dreier seg om Vassås-prosjektet, som ble videreført gjennom avsluttende undersøkelser på ødegårdsanlegget på Gran nordre i Hof kommune i Vestfold.

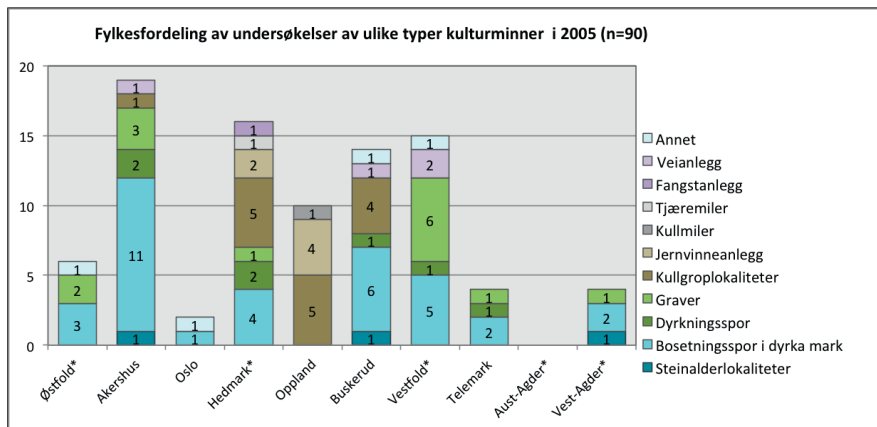
Oversikten i figur 2.3 viser antallet ulike typer kulturminner som er undersøkt i de ulike fylkene. Mange av undersøkelsene omfatter flere typer kulturminner, og oversikten omfatter derfor et høyere antall enn prosjektoversiktene i figur 2.1 og 2.2. I figur 2.3 er kulturminnene delt inn i elleve kategorier: steinalderlokaliteter, bosettingsspor i dyrka mark, dyrkingsspor, graver, kullgroplokaliteter, jernvinneanlegg, kullmiler, tjæremiler, fangstanlegg, veianlegg og annet. Kategorien «bosettingsspor» omfatter hus-totter, stolpehull, kokegrop, ildsteder med mer samt



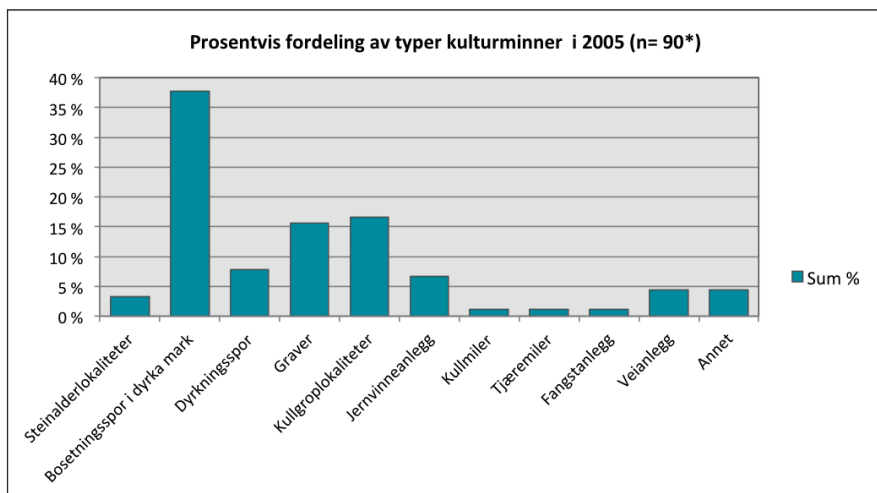
**Figur 2.1.** Kart over alle arkeologiske undersøkelser som ble utført av Kulturhistorisk museum i 2005. Hver markering representerer et prosjekt. Nummer i kartet tilsvarer nummer i katalogen for 2005. Kart: M. Samdal, KHM.  
**Figure 2.1.** Map showing all archaeological sites that were investigated by the Museum of Cultural History in 2005, each dot representing one project. Map: M. Samdal, Museum of Cultural History.



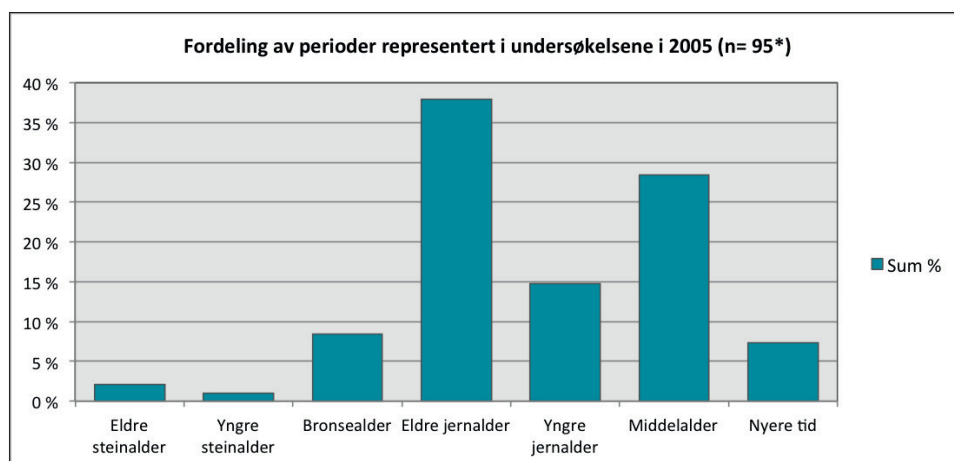
**Figur 2.2.** Kulturhistorisk museum gjennomførte i alt 69 arkeologiske undersøkelser i 2005. Diagrammet viser en oversikt over typer undersøkelser fordelt på fylkene innenfor museumsdistriktet. *Figure 2.2. In 2005 the Museum of Cultural History conducted in all 69 archaeological projects. The diagram shows the number of different types of investigation distributed between the ten counties within the museum district (§ 8-4 and § 8-1 = rescue excavations; Registrering = survey; Forskning = research project).*



**Figur 2.3.** Oversikt over undersøkte kulturminner i Kulturhistorisk museums forvaltningsdistrikt i 2005. Antallet avviker fra figur 2.2 ettersom et prosjekt kan omfatte flere og ulike typer kulturminner og lokaliteter. \* Sammenstillingen omfatter ikke registreringsprosjektene i Vestfold og Aust-Agder og heller ikke de store, flerårige utgravningsprosjektene Gråfjellprosjektet, E18-prosjektet og E6-prosjektet (for oversikt over disse prosjektene, se Amundsen 2007; Bårdseth 2007a-d, 2008; Gjerpe 2008a-c; Rundberget 2007; Stene 2010). Undersøkelsene i forbindelse med reguleringsplan for rv. 465 i Sande i Farsund kommune i Vest-Agder og reguleringsplan for Hovden skiserer i Bykle kommune i Aust-Agder er oppført i sin helhet under 2006 selv om de foregikk i perioden 2005-2006 (se kapittel 4 og 5). *Figure 2.3. Geographical distribution of different types of heritage sites between the ten counties within the museum district. One project may include several types of heritage sites. Large projects continuing for more than one year are published elsewhere (confer references below) and are excluded here.*



**Figur 2.4.** Prosentvis fordeling av ulike typer kulturminner som ble undersøkt av Kulturhistorisk museum i 2005. \* Se kommentar, figur 2.3, om antall og hvilke undersøkelser som er inkludert i sammenstillingen. *Figure 2.4. Distribution of different heritage-site types investigated by the Museum of Cultural History in 2005.*



**Figur 2.5.** Prosentvis fordeling av kulturminner/lokaliteter datert til ulike perioder fra Kulturhistorisk museums undersøkelser i 2005. \* Se kommentar, figur 2.3, om antall og hvilke undersøkelser som er inkludert i sammenstillingen.

*Figure 2.5. Chronological distribution of heritage sites investigated by the Museum of Cultural History in 2005.*

kokegroppfelt. Disse lokalitetene er hovedsakelig datert til jernalder, men bronsealder er også representert. Kategorien «graver» representerer her enkeltgraver eller gravhauger. Kullgropplokaliteter som ligger uten en klar sammenheng med jernvinneanlegg, det vil si såkalte frittliggende kullgropper, er her skilt ut i en egen kategori. Antallet slike lokaliteter representerer her antall undersøkelser, som hver kan omfatte flere kullgropper. Jernvinneanlegg inkluderer på sin side ofte én eller flere kullgropper i tillegg til andre strukturer, slik som ovner, slagghauger, kullagre, tufter og så videre.

Av figur 2.3 går det fram at det er stor variasjon mellom fylkene når det gjelder hvilke typer kulturminner som er undersøkt. Denne variasjonen må delvis ses i sammenheng med det regionale landskapet og naturgrunnlaget for bosetning og økonomi. Samtidig er det klart at dagens utbygging og bruk av landskapet varierer mellom ulike områder og regioner og slik sett har avgjørende betydning for hvilke typer kulturminner som blir undersøkt i de ulike områdene (jf. figur 2.1). For eksempel foregår den omfattende utviklingen og fortettingen av bolig- og industriområder i Akershus i stor grad i områder som egner seg for jordbruk, noe som medfører mange undersøkelser av bosetningsspor i dyrka mark. I innlandsfylkene, derimot, har hyttebygging med tilhørende infrastruktur i fjellområdene stor betydning for hvilke typer kulturminner som

undersøkes, og kullgropper og andre minner knyttet til aktiviteter i utmark utgjør her en betydelig andel.

Figur 2.4 viser at bosetningsspor i dyrka mark utgjorde nesten 40 prosent av undersøkelsene i museumsdistriktet. Denne gruppa omfatter både lokaliteter med kokegropper, ildsteder og stolpehull med mer og kokegroppfelt. På i alt fem av disse lokalitetene var det mulig å identifisere hustomter, og en av disse danner utgangspunkt for en artikkel i denne boka (kapittel 7, Simonsen og Bukkemoen). De 8 lokalitetene med graver og gravfelt omfatter til sammen 14 (16 prosent) graver, hvorav Odberg-prosjektet i Vestfold utgjør 5. De 15 (17 prosent) kullgropplokalitetene representerer til sammen 59 kullgropper og omfatter både små og store undersøkelser i flere områder. Det ene fangstanlegget som ble undersøkt i 2005, var en ulvestue. Kun tre (3 prosent) steinalderlokaliteter ble undersøkt, alle i dyrka mark.

De undersøkte kulturminnene fordeler seg også ujevnt når det gjelder datering. Figur 2.5 viser antall lokaliteter datert til ulike perioder. Flere av undersøkelsene omfatter kulturminner fra ulike tidsperioder. Svært usikre dateringer er utelatt. Som det går fram av diagrammet, dominerer dateringer til jernalder med til sammen 50 lokaliteter (53 prosent); især eldre jernalder utgjør en stor gruppe (38 prosent). Disse

omfatter hovedsakelig et flertall av bosetningsspor-ene samt gravminnene. For øvrig er det undersøkt 27 kulturminner fra middelalder (28 prosent), noe som først og fremst utgjør kullgroper samt enkelte bosetningsspor, dyrkingsspor og veianlegg.

På bakgrunn av denne gjennomgangen kan vi konkludere at bosetningsspor i dyrka mark, først og fremst datert til (eldre) jernalder, utgjør den klart største gruppa undersøkte kulturminner i 2005 innenfor Kulturhistorisk museums distrikt, utenom de store, flerårige prosjektene. Videre utgjør undersøkelser av frittliggende kullgroper datert til yngre jernalder og middelalder en stor andel. Generelt er disse typene undersøkelser ujevnt fordelt mellom ulike deler av distriktet, det vil si henholdsvis i jordbruksområdene i lavlandet og i de fjellnære skogsområdene i innlandet. Kun noen få tjære- og kullmiler ble undersøkt, mens kulturminner fra steinalder (steinalderlokaliteter) utgjorde den minste gruppa.

#### TRENDS IN THE ARCHAEOLOGICAL INVESTIGATIONS BY THE MUSEUM OF CULTURAL HISTORY IN 2005

In 2005 the Museum of Cultural History conducted sixty-nine archaeological investigations in the southern and south-eastern parts of Norway (figure 2.1). These investigations represented projects of varying extent and comprised different types of heritage monuments and sites. The vast majority of investigations were carried out as rescue excavations according to the Act of 9<sup>th</sup> June 1978 No. 50 concerning the Cultural Heritage.

The present analysis shows that settlements related to farming economy as well as ritual sites (cooking-pit sites), all dated to the Iron Age, constituted the largest portion of the excavations. In addition, charcoal pits dated to the late Iron Age or the Middle Ages represented a big group. In general, the geographical distribution of different types of heritage sites was uneven. Excavations of settlement sites were mainly carried out in present-day cultivated areas in the lowland, while traces from charcoal and iron production were mostly investigated in forested areas close to the mountains. Only a few sites representing production of tar and charcoal from the late Middle Ages were investigated. Stone Age sites also represented a small portion of the total number of excavations.

#### LITTERATUR

- Amundsen, T. (red.) 2007. *Elgfangst og bosetning i Gråfjellområdet. Gråfjellprosjektet*, bind 2. Kulturhistorisk museum, Universitetet i Oslo. (Varia, 64.)
- Bårdseth, G.A. (red.) 2007a. *Hus og gard langs E6 i Råde kommune. E6-prosjektet Østfold*, band 1. Kulturhistorisk museum, Universitetet i Oslo. (Varia, 65.)
- Bårdseth, G.A. (red.) 2007b. *Hus, gard og graver langs E6 i Sarpsborg kommune. E6-prosjektet Østfold*, band 2. Kulturhistorisk museum, Universitetet i Oslo. (Varia, 66.)
- Bårdseth, G.A. (red.) 2007c. *Hus og gard langs E6 i Fredrikstad og Sarpsborg kommuner. E6-prosjektet Østfold*, band 3. Kulturhistorisk museum, Universitetet i Oslo. (Varia, 67.)
- Bårdseth, G.A. (red.) 2007d. *Dokumentasjon og sikring av helleristingar. E6-prosjektet Østfold*, band 4. Kulturhistorisk museum, Universitetet i Oslo. (Varia, 68.)
- Bårdseth, G.A. (red.) 2008. *Evaluerings- resultat. E6-prosjektet Østfold*, band 5. Kulturhistorisk museum, Universitetet i Oslo. (Varia, 69.)
- Gjerpe, L.E. (red.) 2008a. *Steinalderboplasser, boplassspor, graver og dyrkningsspor. E18-prosjektet Vestfold*, bind 2. Kulturhistorisk museum, Universitetet i Oslo. (Varia, 72.)
- Gjerpe, L.E. (red.) 2008b. *Hus, boplass- og dyrkningsspor. E18-prosjektet Vestfold*, bind 3. Kulturhistorisk museum, Universitetet i Oslo. (Varia, 73.)
- Gjerpe, L.E. (red.) 2008c. *Kulturhistoriske, metodiske og administrative erfaringer. E18-prosjektet Vestfold*, bind 4. Kulturhistorisk museum, Universitetet i Oslo. (Varia, 74.)
- Rundberget, B. (red.) 2007. *Jernvinna i Gråfjellområdet. Gråfjellprosjektet*, bind 1. Kulturhistorisk museum, Universitetet i Oslo. (Varia, 63.)
- Stene, K. (red.) 2010. *Steinalderundersøkelser ved Rena elv. Gråfjellprosjektet*, bind 3. Kulturhistorisk museum, Universitetet i Oslo. (Varia, 76.)