

KAPITTEL 4

Kampen om utmarka: Hytter, beitemark eller urørt natur?

Jørund Aasetre

Norges teknisk-naturvitenskapelige universitet (NTNU)

Abstract: In the Norwegian outfields (utmark), traditional agricultural use, nature conservation, tourism and second home development are opposing interests. This chapter focuses on the municipality of Oppdal and key discourses regarding future land use. Furthermore, how those discourses can lead to continuity or changes in the balance of power in relation to land-use management. The chapter is based on different sources. One is a project focusing on drawing up a master plan for destination development in Oppdal. Other sources include three years of experience holding field courses for natural resource management students at NTNU, in addition to a literature search. Four different discourses related to management of the outfields are identified. Second home development has been an important economic driving force in the local community, and one can identify this as a dominant discourse in the Oppdal community. Against this discourse, there are two other critical discourses. First, there is a discourse considering second home development as a threat to agriculture and grazing rights. The second is a nature conservation-oriented discourse that views second home development as a threat to nature values. As an attempt to bridge these opposing perspectives, a “win-win discourse” has been developed with a focus on sustainable second home development. The question is, does this represent a sufficient reorganization of land use or, on the contrary, represent a “greenwashing” of second home industry? This is an open question, but if we look at other environmental conflicts, then critical discourses often develop in opposition to such “win-win discourses”. Either way, Oppdal is facing some major decisions in relation to future land management.

Keywords: sheep husbandry, second home development, recourse management conflict, nature management

Innledning

Utmarka har gjennom lang tid vært en viktig ressurs for norske bygder. Bruken av utmarka og hvilke grupper som har interesser der har variert. I dette ligger både samforvaltning mellom ulike brukergrupper og maktkamp om hvem som skal ha tilgang til hvilke ressurser. Også i dag er det brytninger mellom ulike interesser, bruksformer og verdier i utmarka. Ulike interesser har ulik styrke og gjennomslag i samfunnet. Dette gjør makt til et viktig aspekt, ettersom resultatene fra lokale plan- og beslutningsprosesser ofte gjenspeiler maktforholdene i disse lokal-samfunnene.

Et slikt lokalsamfunn er Oppdal, som er en viktig hyttekommune i midtnorsk sammenheng. Samtidig er Oppdal en av de største sauekommunene i Norge (Aalbu, 2019), omgitt av store verneområder, samt har innslag av samisk reindrift. I planprosesser initiert av næringslivet er det formulert en målsetting om å bygge mer enn 100 hytter i året (Asplan Viak, 2013), samtidig som de beste hyttetomtene ofte ligger i områder som er viktige beiteressurser. Med tanke på arbeidsplasser synes det som en har gjort seg avhengig av kontinuerlig hyttebygging, med fare for å redusere arealene til andre interesser som naturvern og beitenæringer.

Oppdal er i dag en kommune med 7008 innbyggere (Statistisk sentralbyrå [SSB], 2020), og har et relativt stort sentrum med mange butikker i forhold til et tettsted av samme størrelse. I Midt-Norge er trondheimsregionen sterkt dominerende, men Oppdal har hatt en relativt positiv befolkningsutvikling sammenlignet med mange andre distriktskommuner i Trøndelag (Sliper, 2020). Ser en på befolkningsutvikling i Midt-Norge fremkommer et tydelig mønster. Trondheimsregionen dominerer sterkt med positiv befolkningsutvikling, men også Innherred-byene utgjør et viktig befolkningsmessig tyngdepunkt. I Trøndelag utgjør så Oppdal, sammen med flere mindre regionalsentre (som Rørvik/Nærøysund), en gruppe kommuner som befolkningsmessig har holdt stand (Sliper, 2020). Oppdal som reiselivsdestinasjon kan nok være en viktig forklaring på dette.

I Oppdal-samfunnet betyr dette klare interessemotsetninger og diskurser om hva Oppdal skal være – hyttebygd, jordbruksbygd, naturparadis, eller kanskje er det mulig med en vinn-vinn-diskurs der en kan

få til en bærekraftig hyttebygging som kan leve i harmoni med jordbruk og naturvern? I dette kapitlet vil jeg drøfte hvordan maktspeilet i lokalsamfunnet har lagt grunnlaget for denne utviklingen, med utgangspunkt i følgende problemstillinger:

Hvilke diskurser søker å definere hovedutfordringene for fremtidig arealbruk i Oppdal kommune? Videre, hvordan kan ulike diskurser om Oppdal-samfunnets fremtid føre til kontinuitet eller eventuelle nye utviklingstrekk i utmarkas maktbalanse?

Jeg vil først gjøre rede for kapitlets metodiske perspektiv og teoretiske rammeverk, et rammeverk som bygger på en politisk økologisk tradisjon. Med dette som bakgrunn ser vi nærmere på Oppdal som case, og de utfordringer Oppdal-samfunnet kan stå overfor i lys av disse ulike perspektivene. Avslutningsvis oppsummerer jeg funnene, og peker på trekk og tendenser som kan spille en rolle for fremtidens Oppdal.

Metodisk perspektiv

Dette kapitlet bygger på resultat fra eget prosjektarbeid, og erfaringene fra tre feltkurs i regi av NTNU sitt internasjonale mastergradsprogram i naturressursforvaltning. Studentene på kurset hadde enten spesialisering i biologi eller geografi. I tillegg deltok noen utvekslingsstudenter, samt noen lektorstudenter i geografi. I årene 2017, 2018 og 2019 tok feltkurset utgangspunkt i arealbrukskonflikter på Oppdal. I tillegg er det våren 2020 gjort noen supplerende litteraturanalyser. Metodisk kan kapitlet betraktes som å bygge på et såkalt «single-case-studium» (Yin, 2018), med empiri fra en kombinasjon av flere komplementære datakilder. Følgende tre kilder er benyttet:

1. *Masterplan for reiselivsutvikling på Oppdal* (Asplan Viak, 2013) og prosessen rundt denne er en viktig kilde for kapitlet. Arbeidet med masterplanen ble gjennomført av Asplan Viak i samarbeid med konsultantselskapet Posisjon og Menon Business Economics (nå Menon Economics). Prosjektet ble gjennomført på oppdrag av Oppdal næringsforening med finansering fra Innovasjon Norge

og regionale og lokale næringsaktører. Oppdal kommune var også innforstått med og medvirkende i prosessen. Administrativt ansvarlig for prosjektet var Jørund Aasetre fra Asplan Viak, mens prosessledelsen var knyttet til Menon Business Economics. Prosjektet inkluderte både separate fagutredninger og flere medvirkningsseminarer. Metodisk ble prosessen gjennomført basert på Innovasjon Norge (2008) sin *Hvitebok for reisemålsutvikling*, dvs. en trefasett prosess: først en forstudie, deretter hovedplanleggingen etterfulgt av implementeringsfasen.

Medvirkningsdelen av prosjektet ble gjennomført ved to åpne folkemøter, samt gruppeprosesser hvor tema-utredninger ble gjennomført i mindre grupper med strategisk utvalgte aktører. Hovedtemaer var «nåsituasjon og ringvirkningsanalyse» (Enger et al., 2013), «konsept», «fellesgodefinansiering» (Sandnes et al., 2013) og «merkevare». Konseptutredningen var videre delt i undertemaene arealplanlegging, barmark og vinter. Dette medførte til sammen 6 strategisk sammensatte arbeidsgrupper med rundt 10 personer i hver gruppe. Hver arbeidsgruppe hadde i snitt 2–4 møter. Ideen var at gruppene skulle være bredt sammensatte, men representasjonen og synsvinkelen var nok noe preget av sterke næringsinteresser, dvs. ikke uavhengig av maktrelasjonene i Oppdal-samfunnet. Dette har nok til dels påvirket resultatet av prosjektet, selv om det hele tiden ble vektlagt å skape en bred tilslutning til prosessen lokalt.

Det første folkemøtet var basert på café-bord-metoden (Fouché & Light, 2010), mens det andre var et mer tradisjonelt folkemøte. Møtene i arbeidsgruppene hadde mer preg av fokusgruppeliknende metodikk (Cameron, 2016; Krueger, 1994). Det ble utarbeidet skriftlige referat fra både folkemøtene og møtene i arbeidsgruppene. Folkemøtene ble gjort godt kjent i lokalsamfunnet, og det var godt oppmøte. Imidlertid garanterer ikke slike møter en representativ deltagelse. Det vil som regel være de mest interesserte som møter, ofte de som er «berørt» i positiv eller negativ forstand.

Informasjonen fra medvirkningsprosessen er en viktig del av grunnlaget for dette kapitlet. Der medvirkningsprosessen danner grunnlaget for utsagn, refereres det enten til Asplan Viak (2013),

eller det henvises spesifikt til de ulike delene av medvirkningsprosessen (dokumentert gjennom møtereferat).

Fagutredningene under masterplanprosessen utarbeidet egne temarapporter, og disse refereres separat (se Enger et al., 2013; International Alpine Design, 2013; Sandnes et al., 2013).

2. *Feltarbeid i naturressursforvaltning*. En annen kilde til informasjon er arbeidet med tre feltkurs i naturressursforvaltning ved NTNU. Feltkursene til Oppdal varte i tre dager. Temaet for feltkursene var arealbrukskonflikter, og da spesielt knyttet til hyttebygging. Feltkursene ble gjennomført i september 2017, 2018 og 2019. I kursene hadde nøkkelinformanter presentasjoner for studentene. Dette omfattet folk i landbruks- og arealforvaltning i kommunen, i tillegg til informanter fra landbruket, hyttenæringen, skiferindustrien samt et lokalt utviklingselskap. I snitt deltok ca. syv inviterte innledere hvert år, hvorav ca. 2/3 deltok alle tre årene. Presentasjonene fra de ulike innlederne varte omtrent 45 minutter. De ulike presentasjonene er med noen unntak dokumentert gjennom innledernes PowerPoint-filer. I samband med feltarbeidet ble det også gjennomført en rekke personlige samtaler med andre aktører i Oppdal-samfunnet, som oftest dokumentert gjennom egne notat eller studenters skriftlige semesteroppgaver. Der kilden er studentoppgaver er disse oppgitt i referanselisten.

Som ledd i feltarbeidet gjennomførte studentene også en mindre survey blant personer som oppholdt seg i Oppdal sentrum ettermiddagen 21. september 2017. Selv om undersøkelsen omfattet et begrenset antall (N=70), er hovedtendensene så klare at det gir et pålitelig bilde av folks oppfatninger om turisme og hyttebygging på Oppdal.

Erfaringene fra feltarbeidene ga ny kunnskap som utdyper bildet fra masterplanprosessen, og medførte nye fortolkninger av hva som kom frem under masterplanprosessen. Eksempelvis ga presentasjonene fra en sauebonde (samme person holdt innlegg i 2017, 2018 og 2019) et nytt blick på mulige bias i masterplanprosessen. Slik sett bidrar disse kildene til bedre balanse. Aktører som er kritiske til hyttebygging og turisme kom bedre til orde under

feltkursene. Det fikk meg også til å reflektere i hvilken grad jeg tidligere hadde vært et redskap for bestemte interesser i Oppdal-samfunnet. Dette på tross av at jeg hele tiden hadde til intensjon om å bidra til en balansert prosess.

3. *Litteraturanalyse*. I tillegg til erfaringene fra masterplanprosessen og studentfeltkursene, er innholdet i kapitlet supplert med søk og bruk av vitenskapelige artikler, kronikker og artikler i aktuelle aviser, samt nettsider til relevante aktører (alt fra Naturvernforbundet til regionale utviklingsaktører). Dette er informasjon som dokumenterer og underbygger utsagn og analyser i kapitlet. Dissa dataene ble dels samlet inn under masterplanprosessen og feltarbeidene med NTNU studentene, men i hovedsak supplert gjennom målretta nettsøk våren og høsten 2020.

Analysen i kapitlet lener seg i retning av en diskursanalytisk tilnærming, men da med en noe åpnere analyse av de sosiale og økonomiske valg Oppdal-samfunnet står ovenfor. Diskursanalyse rommer stor variasjon fra en streng lingvistisk tilnærming (Fairclough, 1992) til mer eklektiske tilnærminger (f.eks. Benjaminsen & Svarstad, 2017). Tilnærmingen her er mer pragmatisk og åpen, og forsøker å identifisere ulike perspektiver på utviklingen av Oppdal-samfunnet.

Konkret er de ulike kildene til kapitlet lest og bearbeidet gjentatte ganger, og kategoriseringer og slutninger er trukket ut fra det Wadel (1991, s. 129) betegner som «Runddansen mellom teori, metode og data», dvs. noe tilsvarende en hermeneutisk tilnærming. For å sikre transparens er kilde oppgitt for alle empiriske påstander i kapitlet.

Refleksjon rundt svakheter og styrker ved kapitlets datagrunnlag

Dette kapitlet bygger på en sammensatt empiri som ikke er del av et felles prosjekt. Jeg har jobbet med spørsmål rundt arealforvaltning på Oppdal helt fra begynnelsen av 2012 og helt frem til høsten 2019. Dette gir en dypere innsikt i hvordan arealforvaltningen er rotfestet i Oppdal-samfunnet, og

hvordan disse spørsmålene har utviklet seg. Dette langsiktige blikket oppfattes jeg styrker kapitlets datagrunnlag.

Dette innebærer samtidig at jeg har vært en aktør som er medansvarlig i de valg Oppdal-samfunnet har gjort. Likevel er mine roller under masterplanarbeidet og som ansvarlig for feltkurs i naturressursforvaltning såpass ulike at verdigrunnlaget i de to prosessene kan hevdes å «utligne» hverandre. Under feltarbeidet var oppgaven å sette et kritisk lys på maktforholda i Oppdal-samfunnet. Dette medførte også et kritisk lys til egen deltakelse i masterplanprosessen.

Valg av metode og kilder er alltid influert av forskerens perspektiv. En forsker vil alltid være posisjonert. Kapitlets metodedel beskriver nøye innsamlingen av kapitlets datagrunnlag. Denne siste delen av metodebeskrivelsen legger vekt på å gi innblikk i bakgrunnen for denne datainnsamlingen. Slik sett kan leseren reflektere over mulige koblinger mellom forskerens posisjonering og de valg som ligger til grunn for kapitlets innhold. Refleksjon over forskerens posisjonering oppfattes som mer ærlig enn det forfatteren oppfatter som et urealistisk krav på full objektivitet. Et slikt ståsted, som står i opposisjon til et positivistisk standpunkt, er også i overensstemmelse med en politisk økologisk tradisjon (Benjaminsen & Svarstad, 2017; Robbins, 2020). Samtidig har jeg hele tiden vært tvunget til å reflektere over betydningen av egne posisjoner. En kan her også trekke paralleller til det som kalles «*first person action research*» (Marshall, 2016).

Politisk økologi og forståelse av miljøkonflikter

Oppdal-samfunnet formes gjennom maktkamper mellom ulike interesser og perspektiv, både på et materielt og ikke minst diskursivt plan. Dette er et perspektiv som bygger på et politisk økologisk perspektiv, og som har gitt inspirasjon til dette kapitlet (Benjaminsen & Svarstad, 2017; Robbins, 2020). I starten av kapitlet ble det drøftet hvilke valg Oppdal-samfunnet står overfor i fremtiden. Hvordan dette spørsmålet besvares er viktig, men samtidig er det feil å se på Oppdal som et enhetlig samfunn. Selv ikke på Oppdal er alle i «samme båt». Samtidig vil mange aktører være gjensidig avhengige av hverandre, men også avhengige av eksterne

forhold utenfor Oppdal. Det vil være motstridende interesser og meninger om hvordan goder og kostnader skal fordeles mellom ulike aktører og interessenter, og helt klart være ulike visjoner om hvordan Oppdal skal utvikle seg i fremtiden. Dette gjelder også forvaltning av arealressurser og miljø. Selv om «miljøhensyn» av mange blir sett på som noe grunnleggende positivt, er politikkområdet ikke fritatt fra normale interessemotsetninger. Også beslutninger innen dette området vil få konsekvenser for involverte aktører. For eksempel vil verning av et naturareal kunne redusere inntektene til grunneiere som ellers kunne solgt hyttetomter i det samme området.

Politisk økologi (Benjaminsen & Svarstad, 2017; Robbins, 2020) som fagfelt har som standpunkt at miljø- og ressursforvaltning nettopp er konflikter mellom ulike aktører og interesser, og at dette som oftest fører til vinnere og tapere i kampen om goder og innflytelse. Dette er konflikter som går på den materielle fordelingen, men omfatter også konflikter på et diskursivt nivå, dvs. innen hvilke rammer ulike tema skal forstås. Hva som oppfattes som fakta, rett og galt om et tema vil være viktig også for hvilke interesser som vinner frem i en bestemt sak. Politisk økologiske analyser vil ofte søke å identifisere hvilke diskurser som har utkrystallisert seg i forhold til det konfliktområdet som analyseres (Benjaminsen & Svarstad, 2017; Robbins, 2020). I noen sammenhenger vil det være en dominerende eller hegemonisk diskurs, mens det i andre situasjoner vil herske en diskursorden av flere diskurser med ulik gjennomslagskraft. Ofte vil det også eksistere diskurskoalisjoner (Hajer, 1995) som underbygger og støtter seg på en gitt diskurs. I dette kapitlet søkes nettopp å identifisere diskurser og diskurskoalisjoner rundt Oppdal-samfunnets fremtid og hvordan en forholder seg til arealressursene i nærområdet.

Hvem som vinner eller taper i slike konflikter gjør også selvsagt makt og maktforhold til en avgjørende faktor det vil være viktig å avdekke. Makt og maktressurser vil her dreie seg om en rekke forskjellige ting – som finansielle ressurser, eiendomsrettigheter og muligheter til å påvirke politiske beslutningsprosesser. Makt i et politisk økologisk perspektiv kan både være det som faller innenfor aktørorienterte perspektiv på makt (Engelstad, 1999) og mer diskursive maktperspektiv (jf. Flyvbjerg, 1998; Foucault, 2008), samt strukturell makt i et mer marxistisk perspektiv.

Det er da også et slikt kombinert maktbegrep Svarstad et al. (2018) fremhever.

Politisk økologiske analyser vektlegger også hvordan ulike geografiske nivå griper inn i hverandre, samt at en må se dagens situasjon i et historisk perspektiv. Dette betyr at nasjonale diskurser vil kunne få regionale og lokale konsekvenser, jamfør eksempelvis nasjonale diskurser om naturvern, og lokale diskurser vil påvirkes av regionale og nasjonale forhold. Politisk økologi vektlegger nettopp samspillet mellom ulike geografiske nivåer, og at konflikter ikke kan forstås ut fra bare å betrakte ett geografisk nivå (Benjaminsen & Svarstad, 2017). Det er eksempelvis vanskelig å tenke seg hyttekommunen Oppdal uten å sette den inn i et regionalt perspektiv hvor Oppdal kan betraktes som en «hytteforstad» til Trondheim og andre større befolkningskonsentrasjoner i regionen. Hytteundersøkelsen (Nasjonalparken Næringshage AS, 2015) viser at majoriteten av hyttebefolkningen på Oppdal er bosatt i større regionale befolkningskonsentrasjoner (ikke minst Trondheims-området med 55 %). Uten en regionalt basert etterspørsel ville utviklingen på Oppdal ikke skjedd. Likens vil utviklingen innen jordbruket være sterkt påvirket av utviklingen i økonomien generelt, og helt spesifikt av den nasjonale jordbrukspolitikken. Videre vil også rettighetssituasjonen og juridiske eiendomsforhold spille inn. Med tanke på dagens eiendomsstruktur på Oppdal med eiendomsregimer og rettigheter i utmarka, er også historien viktig. I etterkant av innføringen av den første jordskifteloven i 1859¹ skjedde det en endring i eiendomsstrukturen hvor teigblandingen innen landbruket ble redusert. På Oppdal resulterte det i at gårdene ble striper av land som strakk seg fra lavlandet og opp mot fjellet. Høyfjellet ble bevart som fellesressurs, mens områdene mellom ca. 700 moh. og 1000 moh. ble privat eiendom som samtidig fungerte som en felles beiteressurs (Aalbu, 2019). For å forstå dagens situasjon må en forstå hvordan rettighetssituasjonen har utviklet seg i en dynamisk prosess over tid. Dagens situasjon vil derfor alltid være i en brytningsfase mellom dagens forhold og strukturer fra tidligere tider.

Analyser med et politisk økologisk perspektiv viser hvordan kompleksiteten i samspillet mellom de forhold som er nevnt ovenfor kan brukes

1 Lov om Jords og Skovs Udskiftning af Fællesskab av 12. oktober 1857.

til å avdekke konflikter og maktforhold i miljø- og ressursforvaltningen. Analyser som trekker på både samfunns- og naturvitenskaper, samt ulike typer av kunnskap – både vitenskapelig, men også erfaringsbasert kunnskap. I dette kapitlet bruker vi et slikt perspektiv for å se nærmere på hvordan interessekonflikter på Oppdal påvirker på de rådene diskursene om hvordan Oppdal skal forvalte sine utmarksressurser.

Vi har ovenfor beskrevet bakgrunnen for kapitlet, samt dets metodiske utgangspunkt og teoretiske grunnlag. Basert på analysene av situasjonen er det identifisert fire diskurser knyttet til hytter og arealvern i Oppdal-samfunnet. Videre i dette kapitlet vil vi ta for oss hver enkelt diskurs og grunnlaget for disse, for så å trekke noen konklusjoner til slutt om de utfordringer Oppdal står ovenfor.

Oppdal: Destinasjonsutvikling med fokus på hytteutbygging

Merkevaren Oppdal har over lang tid hatt «Oppdal så klart» som slagord og «Oppdalssola» som logo. Under arbeidet med masterplanen for Oppdal hevdet de som jobbet profesjonelt med merkevareutvikling at denne profilen burde byttes ut. Dette møtte stor motstand fra «oppdalinger» i prosjektgruppen, som syntes å ha sterk identitet til denne merkevareprofilen. Profilen har sine røtter helt tilbake til 1950-tallet, men kom først i bruk på 1970-tallet, da blant annet av Oppdal Reiselivslag (personlig kommunikasjon, Svein Schönheyder, 4. januar 2020).

Kritikken gikk dels på at profilen var lite tidsriktig, noe som kanskje ikke nødvendigvis er et så viktig argument. Et mer slagkraftig argument er derimot at det ikke er sikkert at «Oppdal så klart» er så klart lenger. Opprinnelig var Oppdal kjent som en «alpin» destinasjon, men har etter hvert møtt hard konkurranse. Åre har blitt den mer opplagte alpindestinasjonen også for folk i Midt-Norge, med 1,1 millioner gjestedøgn, hvorav 62 prosent i årets første måneder (Jämtland Härjedalen Turism, 2020). Diskusjonen rundt slagord og logo for Oppdal illustrerer den selvforståelsen en har hatt på Oppdal, og den realitetsvurdering en var nødt til å ta når en begynte å se hva slags destinasjon stedet faktisk var.



Figur 1. «Oppdal så klart» og Oppdalssola som rotfestet logo og brand for Oppdal som destinasjon. Copyright: Valdis Schönheyder, gjengitt med tillatelse.

Dette har medført at Oppdal, selv om merkevaren har lang tradisjon, likevel har måttet tenke nytt om hva som er Oppdals styrke som reiselivsdestinasjon. Under masterplanprosessen pekte Enger et al. (2013) sin ringvirkningsanalyse på at majoriteten av gjestedøgn var på hytter (ca. 75 prosent). Videre var utredningen fra det velrenommerte konsulent-selskapet International Alpine Design (2013) svært skeptisk til kvaliteten på eksisterende alpinanlegg. Denne vridningen mot andre attraksjoner fremkommer også i hvordan vedlikehold av langrennsløyper ble vektlagt i forhold til fellesgodefinansiering (Sandnes et al., 2013). Alt dette pekte i retning av å fortsette en satsing på hyttebygging. Det kan ellers opplyses at Oppdal kommune i 2019 hadde 3865 hytter (SSB, 2020).

Sterke aktører i Oppdal-samfunnet ønsker videre utvikling av hyttebyggingen. Eksempelvis har det foregått en storstilt utbygging av hytter med middels til høy standard på Oppdalstoppen. Sentrale aktører som har vært involvert i dette er blant annet forretningsmannen Bjørn Ove Ansnes² og ulike grunneiere som ønsker å utvikle sine eiendommer. I masterplanprosessen ble det bedt om innspill til arealforvaltning, og flere ønsket å promotere egne utbyggingsplaner. Et slikt forslag var et

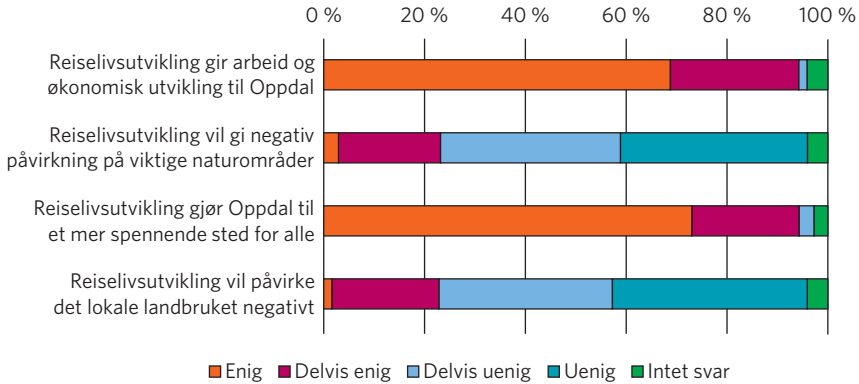
² Bjørn Ove Ansnes er en sentral næringsaktør på Oppdal. Han er daglig leder for Oppdalstoppen. Videre daglig leder eller styreleder for en rekke andre selskap av betydning for Oppdal (se <https://www.proff.no/rolle/bj%C3%B8rn-ove-ansnes/oppdal/70876/>).

utbyggingsprosjekt vest av dagens alpinbakke i Vangslia. Dette forslaget ble levert som kart og planforslag direkte til arealplangruppa under masterplanprosessen. Slik sett var det både under masterplanarbeidet, og i ettertid, et stort trykk mot realisering av eiendomsprosjekt.

Også handelsstanden har fordeler av en hyttesektor som gir mer handel på Oppdal enn steder med tilsvarende størrelse ellers ville hatt. Arbeidsplasser innen varehandel, sysselsetting og handel utgjør 32 prosent av arbeidsstyrken (SSB, 2020). Dette er høyt, og en kan tenke seg at reiselivssektoren knyttet til gjennomgangstrafikk og hyttebefolkningen bidrar sterkt til dette. Under arbeidet med masterplanen var det mye snakk om parkeringsplasser i sentrum. Dette skyldes nok ikke bare hyttebefolkningen, men også Oppdals rolle som «vegknotepunkt».

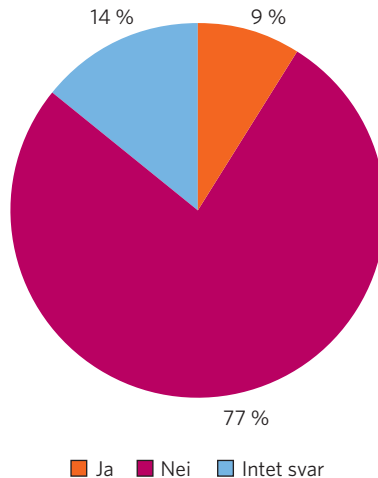
I masterplanprosessen ble det formulert et mål om 100–110 nye hytter i året (Asplan Viak, 2013). At næringsinteressene sto sterkt i en slik prosess er ikke overraskende, da Oppdal Næringsforening sto som oppdragsgiver og prosjekteier. I styringsgruppen var også sterke aktører som Oppdalsbanken og Sparebanken Midt-Norge representert, sammen med blant annet Oppdal kommune (Asplan Viak, 2013). Det gjorde at prosessen hadde et tungt økonomisk fokus. Selv om det var åpne folkemøter og arbeidsseminar med en bred deltagelse, var det nærmest per definisjon et økonomisk hegemoni i en slik «destinasjonsutviklingsprosess». Gitt bildet av eksisterende situasjon (Enger et al., 2013), var det også nærliggende å sikte mot fortsatt vekst i antall hytteovernattinger. Altså, en satset på mer av det som alt var den dominerende trenden. Tankene gikk mer i å videreutvikle dagens utviklingsmønster enn å styre mot et trendbrudd (Asplan Viak, 2013). For å ytterligere underbygge vektleggingen av hyttefolket, brukte en i diskusjonene begrepet «hytteoppdaling» for å nærmest gjøre dem til en del av lokalbefolkning.

Det er liten grunn til å tvile på at det frem til i dag har vært relativ stor forståelse for turistnæringsens betydning i Oppdal-samfunnet. Som del av feltarbeidet under ekskursjon til Oppdal gjorde studentene en spørreundersøkelse blant folk i Oppdal sentrum. Majoriteten av de spurte oppfattet at turismesektoren hadde stor betydning for Oppdal, og at den gjorde Oppdal mer «interessant». Majoriteten var også helt eller delvis uenig i at dette hadde negative effekter på natur og jordbruk.



Figur 2. Holdninger til turistnæringen på Oppdal. Uformell undersøkelse september 2017. N = 70.

Majoriteten var også imot at en skulle søke å begrense reiselivsutviklingen på Oppdal. Hele 77 prosent svarte nei på spørsmålet: «Synes du Oppdal kommune bør gjennomføre tiltak som senker reiselivsutviklingen på Oppdal?» Det er et entydig svar på at en ønsket en fortsatt satsing fremover.



Figur 3. Holdningen til spørsmålet: «Synes du Oppdal kommune bør gjennomføre tiltak som senker reiselivsutviklingen på Oppdal?» N = 70.

Denne undersøkelsen er basert på et såkalt *convenience sample*, samt har et relativt begrenset antall respondenter (N = 70). Hovedtendensen er likevel såpass sterk at det nok gir et riktig bilde av holdningene i Oppdal-samfunnet totalt sett. Tendensen stemmer også overens med hva som er blitt kommunisert fra våre nøkkelinformanter. Siden hytter er den

dominerende overnattingsform for tilreisende på Oppdal (Enger et al., 2013), vil oppfatninger om reiselivet generelt også i stor grad omfatte hytteturismen.

Oppsummert kan en derfor snakke om en relativt dominerende diskurs rundt hytteturisme på Oppdal. Sterke aktører innen eiendomsbransjen, banker, næringsforeninger og handelsstanden, som jo også var sterke interessenter bak masterplanprosessen, deler en oppfatning av at hytteutvikling er viktig for Oppdal og skaper mange arbeidsplasser. Også grunneiere som ønsker å selge hyttetomter må regnes med her. Denne aktørkoalisjonen har hatt aksept blant flertallet av lokalbefolkningen og kommunen, men denne har kanskje blitt noe mer betinget utenfor kjernen av diskurskoalisjonen, noe vi kommer tilbake til senere. Om en imidlertid ser på rene økonomiske tall (Enger et al., 2013), er hyttenæringen på en måte en stor «økonomisk maskin» som Oppdal-samfunnet har gjort seg avhengig av.

Jordbruksbygda Oppdal og dens arealbehov

En alternativ diskurs kan spores innen landbruket. Tradisjonelt har Oppdal vært en jordbrukskommune, og den er en av Norges største sauekommuner med rundt 48 000 sauer på beite om sommeren. Videre er det også melkeproduksjon, og blant annet dyrking av mandelpotet. I 2019 var det 220 aktive gårdbrukere i Oppdal, noe som inkluderer 50 melkeprodusenter, 30 som har kyr uten melkeproduksjon, 124 sauegårder, 2 som driver med geit samt 15 pelsdyrfarmer. Slik sett er jordbruk en viktig del av Oppdal-samfunnet (Aalbu, 2019).

Landbruket er også interessant fordi det er en mangfoldig sektor hvor ulike aktører har motstridende interesser. I forhold til «hyttediskursen» drøftet ovenfor er det mange grunneiere som tjener på å selge hyttetomter. Det kan være grunneiere som ikke lenger er aktive drivere, eller driver innen deler av næringen som ikke trenger alle sine utmarksressurser til beite og annen landbruksrelatert virksomhet. Eksempelvis kan salg av hytter finansiere utbygging av ulike typer driftsbygninger.

På den andre siden har en de som ønsker å opprettholde tradisjonelt utmarksbeite. Et bredt spekter av landbruksorganisasjoner på Oppdal,

dvs. Oppdal bonde- og småbrukarlag, Oppdal bondelag, Produsentlaget, Lønset bondelag og Oppdal sau og geit, stiller seg kritisk til en næringsutvikling basert på stadig forbruk av arealressurser. De oppfatter dette som lite bærekraftig (jf. innspill til *Strategisk næringsplan i Oppdal kommune*, datert 01.11.2017). Deres uttalelse kan sees som et forsøk på å begrense hytteutbyggingen i arealer av stor betydning for beitenæringene. Områder attraktive for hyttebygging utgjør også områder spesielt godt egnet som beiteressurser. Dette er områder i høyfjellsskogen opp mot skoggrensen, dvs. over 600–700 meter og oppover til skoggrensen. Dette gjelder i stor grad områdene mot Trollheimen nord for Oppdal og riksveg 70, og vest av E6 nordover fra Oppdal.

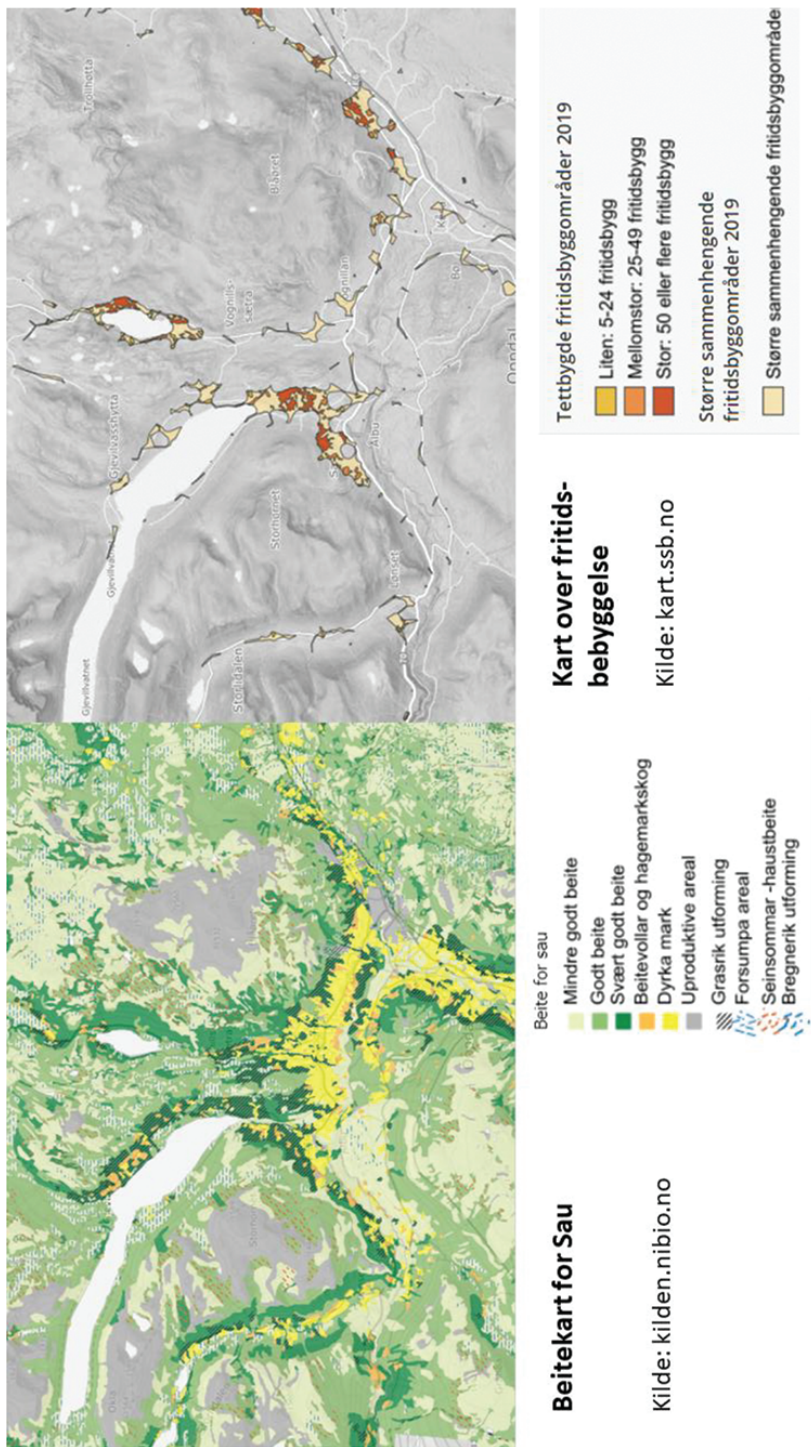
Som en kan se av figur 4 er det stort overlapp mellom hva som er områder svært godt egnet til beite for sau og hva som utgjør de viktigste hytteområdene. Dette kan skape en konflikt om bruken av arealene, hvor hytteutbygging forbruker beitearealer som en ikke-fornybar ressurs.

Tamreindrifta i Trollheimen er et ytterligere kompliserende trekk i konflikten mellom beitenæringene og hyttesegmentet. For reinnæringen er det ikke direkte arealbeslaget fra hyttene som sådan som er det største problemet, men den fritidstrafikken hyttefolkene skaper (Oppdalingen, 2016).

I diskusjonen om utmarksbeite ligger det også et større spørsmål om hva for slags landbruk vi skal ha. I feltkurset i naturressursforvaltning var det lagt inn et foredrag av en engasjert sauebonde³ som påpekte spenningsforholdet rundt modernisering av sauenæringa med økt bruk av innmarksbeite og kraftfor på bekostning av bruk av utmarksbeite. Litt spisst kan en her peke på en konflikt mellom et delvis økologisk landbruk versus et mer industrielt landbruk. Vår informant var her av den oppfatning at i et «bærekraftperspektiv» ville det være bedre å bruke utmarksbeite fremfor kjøpte innsatsfaktorer.

Konflikten rundt hytter er mer komplisert enn bare rene arealbeslag. En har rett til å ha beitedyr på beite mellom hyttene, men oppsetting av gjerder kan medføre problemer. For elektriske gjerder som blir slått av når hyttefolkene ikke er til stede, har det vært tilfeller der sau har satt seg fast i gjerdene og omkommet på en tragisk måte (Aalbu, 2019).

3 Muntlig presentasjon av Ola Krokan 09.11.2019.



Figur 4. Sammenligning av egnethet for beite og fritidsbebyggelse i Oppdalsområdet. Kilder: Norsk institutt for bioøkonomi (NIBIO) og Statistisk sentralbyrå (SSB).



Figur 5. Sau omkommet etter å ha satt seg fast i strømngjerde (foto: Anita Schive Bjerkaas, gjengitt med tillatelse).

I møtet mellom sauebønder og hytteeiere er det også kulturkonflikter der sauebøndene oppfatter hytteeierne som uten respekt for bøndenes beiterettigheter, mens hytteeierne ser på beite som noe som ødelegger hytteopplevelsen både med lyd fra bjeller og sauebæs på terrasser.⁴ Som illustrasjon på denne situasjonen fortalte vår informant en historie om en sauebonde som var blitt oppringt av en hytteeier som lurte på om det ikke var mulig å slå av sauebjellene om natta.⁵ Om dette er en sann historie eller en vandrehistorie vites ikke, men illustrerer likevel en stemning mellom disse partene. Historien peker på den manglende forståelsen enkelte sauebønder mener hytteeierne har for landbruket. Et slikt bilde ble også bekreftet av kommunens fagleder for kultur, landbruk og miljø (Aalbu, 2019).

Jordbruket i Oppdal er mer enn bare saueneieringen – det inkluderer også storfehold, både til melkeproduksjon og kjøtt, og produksjon av blant annet mandelpoteter. Slik sett har kommunen et mangfoldig landbruk hvor ikke alt er i konflikt med «hyttenæringen». Imidlertid kan en si

4 Kilder: Ole Krokan 09.11.2019; Aalbu, 2019

5 Muntlig presentasjon: Ola Krokan 09.11.2019

at det eksisterer en diskurs som hevder at den tradisjonelle utmarksbruken er truet av fritidsbruk og eiendomsutvikling i utmarka. I denne diskursen presenteres et bilde av at langsiktig, økologisk og bærekraftig bruk som står opp mot kortsiktige og ikke bærekraftige «pengeinteresser».

Oppdal som natur

Oppdal er en fjellbygd omgitt av natur og fjell. Kommunen er omkranset av store naturvernområder med Dovre-Sunndalsfjella nasjonalpark i syd og Trollheimen landskapsvernområde i nord/nordvest. Til sammen er 52 prosent av Oppdal kommune verneområder (Aalbu, 2019). Også fra naturvernhold har det vært rettet kritikk mot hyttebygging. Dette er nok en diskurs som er like mye nasjonal som knyttet til Oppdal. Oppdal blir her bare et eksempel på en generell utvikling hvor en er kritisk til hyttebyggingen i utmarka. Dette er en kritikk som rettes fra flere hold. I et oppslag på Naturvernforbundets hjemmeside sier Tor Bjarne Christensen (2019) at «Nedbygging av arealer og arealendringer er, sammen med klimaendringene, de største truslene mot natur og naturmangfold». Under overskriften «Hyttebygging truer naturen i Norge» mener Naturvernforbundet at dagens utvikling ikke kan fortsette. Også andre samfunnsaktører fremhever liknende synspunkter. Ygranes (2020) skriver i Intersport sin nettavis *Lidenskap for tur* at «Hyttebygging truer norsk natur: Nordmenns hytteambisjoner fører til tapt naturmangfold» (artikkelens overskrift). Også fra forskerhold rettes det kritikk mot denne utviklingen. Carlo Aall (2017) skriver en artikkel i *Syn og segn* med tittelen «Hyttelivet er ikkje lenger berekraftig». Her dreier det seg ikke bare om forbruk av natur, men også energi- og ressursbruk generelt. Aall ved Vestlandsforskning påpeker imidlertid at hyttebygging ikke nødvendigvis alltid vil være problematisk, men at hva slags hytter vi har og hvordan de brukes også er viktig. Seniorforsker ved Norsk institutt for naturforskning (NINA) Bjørn Petter Kaltenborn (2018) er enda mer kritisk, og skrev en kronikk i *Aftenposten* med overskriften «Hyttebyggingen har gått over alle støvleskaft».

Som vi ser, eksisterer det en kritisk diskurs rundt natur- og miljøbelastningen fra hyttebygging på nasjonalt nivå. Spørsmålet er om denne

diskursen også er representert på det lokale nivået i Oppdal? Tor Olav Naalsund (2018), som representerer Miljøpartiet de Grønne i Oppdal og Rennebu, kommer med lignende kritiske uttalelser. Også Harald Jære (2018) fra Lønset, Oppdal, uttrykker i en artikkel i Adresseavisen at «Tiden er overmoden for å ta en vurdering om videre hyttebygging og utmarksturisme generelt». Jære argumenterer riktignok med både hensyn til naturvern og beitenæringene, slik at her vil det også være sammenfallende synspunkter mellom kritikk av «hyttekomplekset» fra en jordbruksbasert synsvinkel og en kritikk rotfestet i et natur- og miljøvernstandpunkt. Samme type kritikk kan en finne i Toftaker & Toftaker (2015) sitt innspill til arealplan for Oppdal. De begrunner innspillet i Naturvernloven, og argumenterer ut fra konsekvenser for spesifikke arter.

En kan derfor hevde at det finnes en naturvernbasert nasjonal diskusjon som er kritisk til dagens hyttebygging, og at denne også er representert i Oppdal-samfunnet. Dette er imidlertid en nasjonal diskurs, men med lokal representasjon og lokale konsekvenser. Dette viser også tydelig viktigheten av politisk økologi sin vektlegging av at miljøkonflikter bare kan analyseres om en kobler ulike geografiske nivå (lokalt, regionalt og nasjonalt). Et utelukkende lokalt perspektiv vil medføre at en ikke ser kompleksiteten i areal- og ressurskonfliktene. Interessant er også at denne diskursen får samme «front» som den jordbruksbaserte diskursen, selv om de to diskursene er rotfestet i ulike diskursallianser og til dels bruker ulike argumenter. Forskjellen i argumenter og allianser er grunnen til at jeg her har valgt å se dette som to uavhengige diskurser.

Utfordringer for Oppdal-samfunnet

Som nevnt ovenfor har Oppdal-samfunnet hatt en relativt positiv utvikling sammenlignet med andre distriktssamfunn i Midt-Norge. Dette kan dels skyldes strukturelle forhold, som den regionale arbeidsdelingen og spesielt gunstige lokale lokaliseringsfaktorer, eller at en har hatt et vellykket valg av lokal utviklingsstrategi.

I kapitlets innledning ble viktige trekk ved Oppdal og næringslivet beskrevet. Disse trekkene har også vært med på å forme politikk og strategivalg

i Oppdal-samfunnet. Eksempelvis har Oppdal sentrums rolle som vegkryss vært viktig i debattene rundt sentrumsutvikling. Et eksempel er ny E6 gjennom sentrum. I stedet for å lage en omkjøringsveg ble et kort stykke av Norges hovedveg fra syd til nord flyttet inne i sentrum, noe som fikk daværende samferdselsminister Kjetil Solvik Olsen til å riste på hodet (Adresseavisen, 2014). Et annet eksempel på dette er diskusjonene rundt parkeringsplasser, der det har vært kraftig trykk for å sikre nok parkeringsplasser i Oppdal sentrum. En regneøvelse som ble gjort i debatten rundt utformingen av Oppdal sentrum var å anslå verdien av en parkeringsplass gjennom å dele omsetningen til varehandelen i sentrum på antall parkeringsplasser (personlig kommunikasjon, Tina Selbekk, sept. 2018). Disse utslagene i arealplanleggingen og debatten rundt denne viser hvor stor betydning rollen som vegkryss og stoppested for gjennomgangstrafikken har vært for handelsstanden. En kan selvsagt være kritisk til slike utspill og beslutninger, men samtidig utgjør handelsnæringen en viktig kilde til arbeidsplasser og sysselsetting for Oppdal-samfunnet. En strategisk utfordring er da hvilke verdivalg en gjør med tanke på den fremtidige utviklingen. Hva vil en med sentrum, og hvordan skal dette oppnås?

Et annet aspekt er reiselivsnæringen og hvordan utvikle denne videre. Reiselivs- og besøksnæringen har over lengre tid vært viktig for Oppdal-samfunnet, men med et varierende fokus. Som Asplan Viak (2013) viser har hytter blitt den helt dominerende overnattingsformen. Hyttebyggingen på Oppdal har en rekke ringvirkninger, også til andre deler av økonomien – som byggebransjen og handelsnæringen. Samtidig kan arealer til hytteutbygging betegnes som en ikke-fornybar ressurs. Hensyn til naturvern og bærekraftig utvikling stiller spørsmål ved en videre utvikling av denne sektoren. Et av de kanskje viktigste strategiske spørsmål for Oppdal-samfunnets veg videre, er derfor hvordan en i fremtiden skal forholde seg til denne sektoren. I tillegg til den dominerende hyttesektoren har Oppdal også forsøkt å markere seg som et sentrum for større arrangement. Oppdal har flere ganger huset Landsskytterstevnet, samt den årlige «Fjell og fårrikål-festivalen».⁶

Selv om handel og besøksnæring er viktige for Oppdal, finnes også andre næringer og utfordringer. Tradisjonelt har fjellbygda Oppdal

⁶ Se <https://www.fjelllogfaarikaalfestivalen.no/>

vært en jordbruksbygd hvor primærnæringene har stått sterkt. I dag er bygda en av Norges største sauekommuner, men også andre deler av jordbruket er viktig. Samtidig er utviklingen i landbruket preget av struktur-rasjonalisering hvor det blir stadig færre drivere. Mange tidligere aktive gårdsbruk disponeres nå av en «eiendomsbesitter» som ikke selv driver gården. Strukturendringene i jordbruket medfører samtidig mer bruk av innsatsfaktorer som kraftfor, og mindre bruk av utmarksbeite. Dette kan skape nye utfordringer og motsetninger internt mellom ulike grunneiere og mellom landbruket og andre næringer.

Et siste aspekt er naturvern og bærekraftsspørsmål. At store deler av Oppdal er vernet kan på ene siden sees som en bremsekloss for fremtidig næringsutvikling, men en skal heller ikke se bort fra betydningen av det kvalitetsstemplet som ligger i en vernestatus. Her er en igjen tilbake til strategivalg og avveininger mellom hva som skal utvikles for fremtiden.

I tillegg til de utfordringer som ligger ovenfor er det også en rekke andre næringer som bidrar til Oppdal-samfunnets økonomi og utvikling. En av de viktigste er skiferindustrien, som blant annet har større skiferbrudd i Drivdalen mot Dovre samt industribedrifter som kutter til råvaren i Oppdal sentrum. Skifer bidrar også som en kulturell markør for Oppdal-samfunnet, for eksempel har bygdas største hotell, Skifer Hotell, en markant skiferfasade. Også skiferindustriens rolle kan problematiseres, dels som kilde for arbeidsplasser og kulturell markør, men også som en industri med miljømessige konsekvenser som lager markante sår i landskapet (se også Oppdal Sten AS sin hjemmeside (<http://www.oppdalsten.no/>); Røskaft, 2009).

Samlet sett stiller disse næringene og utfordringene Oppdal-samfunnet fremfor en rekke valg og prioriteringer som må gjøres for fremtiden. Hva for fremtid ønsker en seg for Oppdal? Hvilke interesser skal gis prioritet? Det er sannsynligvis delte oppfatninger om hvilken veg en skal gå.

Mot en vinn-vinn-diskurs om hyttebygging?

Selv om det har vært kritiske røster, så har næringsinteressene frem til nå hatt mest gjennomslag. Bak hytteinteressene står mektige næringsinteresser som også representerer det økonomiske grunnlaget

for Oppdal-samfunnet. Imidlertid er det som vist kommet kritikk av bærekraften til denne næringen. Natur og beite trues, hevdes det, og å bygge 100–110 hytter i året vil være å bruke arealene som en ikke-fornybar ressurs som sakte, men sikkert brukes opp. Dette gir en bekymring rundt hyttenæringens utfordringer som kobles mot en erkjennelse av dens økonomiske betydning.

Utfordringer mot den dominante økonomiske modellen har kommet fra deler av landbruket og fra miljøhold. Etter hvert har lokale aktører på Oppdal søkt å bygge alternativer som tar hensyn til miljø- og landbruksinteressene samtidig som en bevarer den økonomiske motoren som ligger i hyttenæringen. Aktører bak dette er til dels Oppdal kommune, samt lokale utviklingsaktører slik som Nasjonalparken næringshage (Nasjonalparken Næringshage, Trøndelag fylkeskommune og Pir II 2018). Næringshagen er et av mange privat-offentlige utviklingsselskap som finnes i Distrikts-Norge.⁷ I tillegg er det også enkelte entreprenører og eiendomsutviklere som har engasjert seg i det en kaller «grønn hytteutbygging», uten at det er gitt noen enhetlig beskrivelse av hva det innebærer. To av disse presenterte sine prosjekter under NTNU sitt feltkurs i 2018 og 2019. På et overordnet nivå kan en betrakte dette som en diskurs der en forsøker å tilfredsstillere flere motstridende interesser, eller i det minste lage et kompromiss som er akseptabelt for flere parter.

En kan betegne dette som en «vinn-vinn-diskurs om hyttebygging» hvor en søker å etablere grønn hyttebygging som et bærekraftig alternativ til den etablerte hyttebyggingen. Dette kan sees som et forsøk på å finne en måte hvor en kan videreutvikle dagens hyttebygging på en måte som opphever motsetningen mellom de tre tidligere diskursene omtalt i dette kapitlet. I en positiv fortolkning kan dette sees som en måte å finne et alternativ alle faktisk er tjent med. Noe mer konspiratorisk, kan dette sees som et retorisk grep for å nøytralisere kritikk. Benjaminsen og Svarstad (2017) har identifisert flere slike «vinn-vinn-diskurser» innen tema som naturvern, bioprospektering og kvotehandling om utslipp av klimagasser. Imidlertid er Benjaminsen og Svarstad i disse eksemplene kritiske til påstanden om vinn-vinn. De hevder at slike vinn-vinn-diskurser i stor grad er retoriske

7 Se også hjemmesiden til Nasjonalparken Næringshage: <https://www.nasjonalparkhagen.no/>

og skjeve beskrivelser av hva som «egentlig skjer». For hyttedebatten på Oppdal kan en slik vinn-vinn-diskurs beskyldes for å være et forsøk på «grønnvasking» av hyttenæringen. Grønnvasking er et begrep for hvordan eksempelvis næringslivet og offentlige aktører forholder seg til miljøkritikk ved å gi seg ut for å være mer miljøvennlig og bærekraftig enn det de egentlig er (se f.eks. Netto et al., 2020; Yu et al., 2020). Så kan en stille spørsmålet om diskurser om grønn hyttebygging er grønnvasking, bærekraftig utvikling, eller – kanskje som oftest – noe midt imellom.

Oppdal kommune var aktiv medspiller i masterplanprosessen. Imidlertid synes det som Oppdal kommune nå har satt på bremsene noe. I eksisterende arealplan er det satt av hyttetomter for fortsatt utbygging av 100 hytter i året opp mot 15 år inn i fremtiden. Kommunen har derfor satt stopp for å regulere inn flere områder til fritidsformål, begrunnet med at en har de tomtene en trenger. I kommunens reguleringer ligger det også inne krav om at maks 40 prosent av tomte kan gjerdes inn, noe som skal gjøre det mulig å beite også inne i hyttefeltene (Aalbu, 2019). Slike bestemmelser og begrensninger kan ikke sees på som «grønn hytteutbygging», men som forsøk på kompromiss i retning av en vinn-vinn-strategi. Videre vil nok dette ha liten betydning i praksis, da det allerede finnes en stor reserve av arealplansikrede hyttetomter (Aalbu, 2019).

Den lokale aktøren som karest har frontet en alternativ hyttestrategi er Nasjonalparken Næringshage, blant annet gjennom prosjektet «Grønn Fjellhageby» (Nasjonalparken Næringshage, Trøndelag fylkeskommune og Pir II 2018). Ut av dette kom et notat som beskriver konsepter for ulike typer hytteutbygging basert på en sonering av ulike konsept, fra det man kaller «urban-hytter» i tettstedsnære områder til «naturhytter» som har lav/enkel standard og som er plassert ute i naturprega områder. Utforming av de ulike hyttene er arealmessig segmentert til å redusere inngrep i mer urørte områder, og utformet for å gi mindre miljøbelastning. Neste skritt er å sette opp konkrete prosjekt for å etablere en «bærekraftig» utbygging.

På tross av noe ulik mottakelse var det likevel enkelte entreprenører som prøvde å utvikle slike prosjekt, om enn ikke direkte basert på konseptene fra «Grønn Fjellhageby». På en ekskursjon i september 2018 ble studenter på kurs i naturressursforvaltning vist lokaliteten for et slikt prosjekt plassert i landbrukslandskapet 10 km vest av Oppdal sentrum.

Dette prosjektet strandet, men på ekskursjonen året etter fikk studentene se et liknende prosjekt i nabokommunen Rennebu.⁸ Dette prosjektet vil ha preg av «timeshare», og hyttene vil bli lokalisert i en klynge. Tegninger og prosjekt fremsto som delikate og med mindre miljøbelastning enn tradisjonelle hytter. Spørsmålet, som også mange av studentene stilte seg, er om det faktisk er marked for denne typen hytter. Dette er jo også avhengig av hvordan hyttemarkedet og folks økonomi utvikler seg. Ut fra møtet med Nasjonalparken Næringshage og involverte entreprenører er det ingen tvil om aktørenes ekte engasjement. Likevel kan en stille spørsmål ved om dette faktisk skaper en ekte vinn-vinn-situasjon. Under befaringen ble det sagt at samiske interesser på et mer generelt grunnlag er kritiske til all hytteutbygging, da den vil skape økt trafikk i utmarka – noe som også vil være tilfelle for dette konseptet. «Timeshare-konseptet» kan tenkes å medføre at hyttene er «bebodd» i en lengre periode av året enn hva ellers vil være tilfelle, og slik sett skape enda mer trafikk ute i terrenget.

Slik jeg personlig kjenner de involverte aktørene fremstår ikke ideen om «Grønn Fjellhageby» som bevisst grønnvasking, men kan likevel ha en slik effekt. Videre er spørsmålet om dette vil slå igjennom hos det brede lag av utbyggere. Enkelte større utbyggere var ifølge vår informant noe kritisk,⁹ og en skal heller ikke glemme maktposisjonen til den etablerte hyttenæringen. Derfor er det et åpent spørsmål om *vinn-vinn-diskursen om grønn hyttebygging* i fremtiden vil etablere seg som en ny dominant diskurs. Ser en på miljøområdet ellers ser en ofte at «vinn-vinn-diskurser» fort blir utfordret av nye kritiske diskurser (Benjaminsen & Svarstad, 2017). Diskursene *Oppdal som natur* og *jordbruksbygda* og *Oppdal og dens arealbehov* har begge potensiale for å ta denne kritiske rollen. Samtidig trengs det bærekraftige løsninger som gir levelige vilkår for alle berørte grupper. Fremtiden vil vise hvordan konflikten utvikler seg.

8 Dette prosjektet drøftes på websider utviklet av kursets studenter (Frenz et al., 2019; Kyaw et al., 2019)

9 Personlig kommunikasjon med anonym næringsutvikler på Oppdal 09.11.2019

Konklusjon: Fremtidens Oppdal – status quo eller ny retning?

Oppdal-samfunnet har hatt en mer positiv utvikling enn mange andre distriktskommuner i Midt-Norge, ikke minst grunnet en destinasjonsutvikling basert på hyttebygging. Hvilke valg Oppdal-samfunnet velger for fremtiden, er uvisst og forbundet med spenning. Ulike interesser med ulike maktbaser trekker i ulike retninger. Ut fra dette er det mulig å identifisere fire ulike diskurser knyttet til arealforvaltningen på Oppdal, og da spesielt forvaltningen av utmarka.

Den fremtredende hyttekoalisjonen utgjør en til nå dominerende diskurs med sterke koblinger til viktige lokale entreprenører, til grunneierinteresser som vil tjene på tomtsalg og til lokale/regionale banker og handelsstand. Slik sett har de tradisjonelt hatt en solid maktbase til å dominere den lokale politikken. Imidlertid har denne dominante diskursen blitt utfordret av to mot-diskurser som er kritiske til forbruk og ødeleggelse av beitemarker og natur. Disse er også kritiske til kontinuerlig økonomisk vekst, og vil heller prioritere langsiktige kretsløpsressurser. For å imøtegå denne kritikken har det vokst frem diskurser rettet mot å få hytteutviklingen inn i et bærekraftig spor, dvs. skape en «bærekraftig utvikling». Dette kan sees som forsøk på å skape en «vinn-vinn-diskurs» som opphever motsetningene mellom den dominante diskursen og dens kritikere. Spørsmålet er om en slik omlegging kan la seg gjennomføre, eller om motkreftene er for sterke – eller om en faktisk velger en radikal løsning som tar avstand fra «evig økonomisk vekst».

Så hvordan vil maktbalansen mellom disse synspunktene utvikle seg videre? Selv om ingen i Oppdal-samfunnet brukte disse begrepene, kan en snakke om bærekraftig hytteutbygging som «økologisk modernisering» (Hajer, 1995; Mol et al., 2009). En bremsing av utviklingen kan i sin ytterste konsekvens peke i retning av det som ligger i tankene om «degrowth» (Demaria et al., 2013). Mest sannsynlig er nok at status quo, dvs. *business as usual*, eller kanskje riktigere, en økologisk justert *business as usual*. En fullstendig endring i retning økologisk landbruk og vern av kretsløpsressurser er nok lite sannsynlig. Hverken utviklingen innen Oppdal-samfunnet eller nasjonal politikktutforming peker i en slik retning. Eksempelvis er nasjonal landbrukspolitikkk preget av

modernisering og økt stordrift med færre og større gårdsbruk (SSB, 2019). Også virkemiddel-apparatet, som eksempelvis Innovasjon Norge, synes å støtte en eller annen form for økologisk justert *business as usual*. En må ikke glemme at Innovasjon Norge var den viktigste økonomiske bidragsyteren til masterplanprosessen, og at planen var utarbeidet basert på deres hvitebok for reisemålsutvikling (Innovasjon Norge, 2008). Hva som blir resultatet av rivningene mellom disse interessene vil fremtiden vise, og mye vil nok også avhenge av eksterne forhold.

Hytteutbygging er avhengig av eksterne kjøpere. Slik vil utviklingen i etterspørselen etter hytter være en viktig premiss. Som Benjaminsen og Svarstad sier må en i et politisk økologisk perspektiv alltid se på samspillet mellom ulike geografiske nivåer. Ingen forhold avgjøres bare på det lokale nivået. Her spiller marked, statlige regulering av landbruk og virkemiddelapparatet (f.eks. Innovasjon Norge) inn. Dagens situasjon i Oppdal er et resultat av samspillet mellom lokale forhold og eksterne faktorer. Det vil også fremtidens utvikling være. Den diskursive kampen vil heller ikke bare avgjøres internt på Oppdal. Hvilke diskurser som vinner vil i stor grad også avgjøres av hva som skjer utenfor det lokale nivået, eksempelvis vil diskurser rundt hytter og natur på et nasjonalt nivå slå hardt inn på det lokale planet.

Til slutt vil jeg peke på at drøftingen av konfliktene rundt hyttebygging og arealbruk på Oppdal ikke må sees som snever hytteforskning, men heller et forsøk på å utforske hvordan ulike diskurskoalisjoner og rivningene mellom disse formes av interessekampene i et lokalsamfunn, og samtidig hvordan resultatet av disse interessekampene vil kunne forme fremtidens lokalsamfunn. Lignende analyser kan overføres til en rekke areal- og ressurssspørsmål, fra gruvedrift i Repparfjorden til vindkraft på Stadt.

Referanser

- Adresseavisen. (2014). – Vi må rett og slett bygge bedre veier. *Adresseavisen*.
<https://www.adressa.no/pluss/nyheter/article9842201.ece>
- Asplan Viak. (2013). *Oppdal masterplan: Verdifulle fjellopplevelser*. <https://masterplan.oppdal.com/>
- Benjaminsen, T. A. & Svarstad, H. (2017). *Politisk økologi: Miljø, mennesker og makt* (2. utg.). Universitetsforlaget.

- Cameron, J. (2016). Focusing on the focus group. I I. Hay (Red.), *Qualitative research methods in human geography* (4. utg., s. 116–132). Oxford University Press.
- Cristensen, T. B. (2019, 21. februar). *Hyttebygging truer naturen i Norge*. Naturvernforbundet. <https://naturvernforbundet.no/uttalelser-fra-styrende-organer/hyttebygging-truer-naturen-i-norge-article38933-2128.html>
- Demaria, F., Schneider, F., Sekulova, F. & Martinez-Alier, J. (2013). What is degrowth? From an activist slogan to a social movement. *Environmental Values*, 22(2), 191–215. <https://doi.org/10.3197/096327113X13581561725194>
- Engelstad, F. (1999). *Om makt: Teori og kritikk*. Gyldendal Norsk Forlag.
- Enger, A., Iversen, E. K. & Holmen, R. B. (2013). *Ringvirkningsanalyse av reiselivsnæringen i Oppdal 2011, og scenario 2018* (Menon publikasjon 7/2013). Menon Business Economics. <https://www.menon.no/wp-content/uploads/10rapport-ringvirkningsanalyse-oppdal.pdf>
- Fairclough, N. (1992). Discourse and text: Linguistic and intertextual analysis within discourse analysis. *Discourse and Society*, 3(2), 193–217. <https://doi.org/10.1177/0957926592003002004>
- Foucault, M. (2008). *The birth of biopolitics: Lectures at the Collège de France, 1978–1979*. Palgrave Macmillan.
- Fouché, C. & Light, G. (2010). An invitation to dialogue: ‘The world café’ in social work research. *Qualitative Social Work*, 10(1), 28–48. <https://doi.org/10.1177/1473325010376016>
- Frenz, G., Flessen, L. H., Gravelsether, M. A., Ghimire, R. & Fontanová, B. (2019, 15. november). *Nerskogen sustainable cabins*. NTNU. <https://sites.google.com/view/nerskogensustainablecabins/home>
- Flyvbjerg, B. (1998). *Rationality and power: Democracy in practice*. Chicago University Press.
- Hajer, M. (1995). *The politics of environmental discourse. Ecological modernization and the policy process*. Oxford University Press.
- Innovasjon Norge. (2008). *Hvitebok for reisemålsutvikling* (Innovasjon Norge rapport nr. 1/2008).
- International Alpine Design. (2013). *Ski area inventory + technical assessment Oppdal Skisenter, Norway*. https://masterplan.oppdal.com/vedlegg/Masterplan-IAD_Oppdal_Assessment_Report.pdf
- Jære, H. (2018, 11. oktober). Hyttebygging uten bremsler [Kronikk]. *Adresseavisen*. <https://www.midnorskdebatt.no/meninger/kronikker/2018/10/11/Hyttebygging-uten-bremser-17668273.ece>
- Jämtland Härjedalen Turism. (2020). *Gästnattsstatistik 2019 – helårsrapport*. Jämtland Härjedalen Turism. <https://jht.se/gastnattsstatistik-2019-helarsrapport/>
- Kaltenborn, B. P. (2018, 1. april). Hyttebyggingen har gått over alle støvleskaft [Kronikk]. *Aftenposten*. <https://www.aftenposten.no/meninger/kronikk/i/kay2nX/hyttebyggingen-har-gaatt-over-alle-stoevleskaft-bjoern-p-kaltenborn>

- Krueger, R. A. (1994). *Focus groups: A practical guide for applied research* (2. utg.). Sage.
- Kyaw, H. Y., Köstenberger, S., Kvåle, E. K. & Kongsmo, T. (2019, 15. november). *Nerskogen sustainable cabin development*. NTNU. <https://sites.google.com/view/nerskogen/menu>
- Marshall, J. (2016). *First person action research: Living life as inquiry*. Sage.
- Mol, A. P. J., Sonnenfeld, D. A. & Spaargaren, G. (Red.). (2009). *The ecological modernisation reader: Environmental reform in theory and practice*. Routledge. <https://doi.org/10.4324/9781003061069>
- Nasjonalparken Næringshage AS. (2015). *Hytteundersøkelsen i Oppdal 2015*. <https://oppdal.kommune.no/globalassets/pdffdokumenter/naring/rapport-hytteundersokelse-2015-pdf.pdf>
- Nasjonalparken Næringshage, Trøndelag fylkeskommune & Pir II. (2018). *Grønn fjellhageby: Bærekraftig hytteutbygging i fjellområder*. Nasjonalparken næringshage. https://www.nasjonalparkhagen.no/uploads/1/1/2/0/112097601/gfhb_hefte.pdf
- Netto, S. V. F., Sobral, M. F. F., Ribeiro, A. R. B. & Soares, G. R. L. (2020). Concepts and forms of greenwashing: A systematic review. *Environmental Sciences Europe*, 32. <https://doi.org/10.1186/s12302-020-0300-3>
- Naalsund, T. O. (2018, 1. oktober). Frykter utbyggingstakten [Debattinnlegg]. *OPP*. <https://www.opp.no/meninger/2018/10/01/Frykter-utbyggingstakten-17610127.ece>
- Oppdalingen. (2016, 24. mars). Reindrif stopper hyttefelt. *Oppdalingen*. <https://www.opdalingen.no/nyheter/2014/01/03/Reindrif-stopper-hyttedefelt-12507153.ece>
- Robbins, P. (2020). *Political ecology: A critical introduction* (3. utg.). Wiley Blackwell.
- Røskaft, M. (2009, 24. juni). Skiferindustrien i Oppdal. *NRK*. <https://www.nrk.no/trondelag/skiferindustrien-i-oppdal-1.6574012>
- Sandnes, R., Jakobsen, E. W., Enger, A. & Iversen, E. K. (2013). *Modell for fellesgodefinansiering i Oppdal* (Menon-publikasjon nr. 13/2013). Menon Business Economics. <https://www.menon.no/publication/modell-for-fellesgodefinansiering-i-oppdal/>
- Sliper, J. O. (2020, 6. mars). Faktafredag – befolkning i Trøndelag per 1. januar 2020. Trøndelag fylkeskommune. <https://www.trondelagfylke.no/vare-tjenester/plan-og-areal/kart-statistikk-og-analyse/nyhetsarkiv-kart-og-statistikk/faktafredag-befolkning-i-trondelag-per-1-januar-2020/>
- Statistisk sentralbyrå. (2019). *Fakta om jordbruk*. <https://www.ssb.no/jord-skog-jakt-og-fiskeri/faktaside/jordbruk>
- Statistisk sentralbyrå. (2020). *Kommune Oppdal (Tøndelag – Trööndelag)*. Hentet 14.09.2020 fra <https://www.ssb.no/kommunefakta/oppdal>
- Svarstad, H., Benjaminsen, T. A. & Overå, R. (2018). Power theories in political ecology. *Journal of Political Ecology*, 25(1), 350–425. <https://doi.org/10.2458/v25i1.23044>

- Toftaker, B. & Toftaker, H. (2015). *Vedr.: Innspill til Oppdal Kommunes arealplan – ytterligere merknader til e-post, datert 30.01.15* [Høringsinnspill til kommunens arealplan]. <http://93.89.112.77/eInnsyn/registryentry/ShowDocument?registryEntryId=114699&documentId=165815>
- Wadel, C. (1991). *Feltarbeid i egen kultur*. SEEK AS.
- Ygranes, J. E. (2020, 3. januar). Hytteutbygging truer norsk natur. *Lidenskap for tur*. <https://lidenskapfortur.no/content/2019/10/hytteutbygging-truer-norsk-natur-2#>
- Yin, R. K. (2018). *Case study research: Design and methods* (6. utg.). Sage.
- Yu, E. P., Luu, B. V. & Chen, C. H. (2020). Greenwashing in environmental, social and governance disclosures. *Research in International Business and Finance*, 52. <https://doi.org/10.1016/j.ribaf.2020.101192>
- Aalbu, G. (2019). *Oppdal – farming – possibilities and conflicts*. 21.09.2018. (Oppdatert og presentert 11. september 2019). Foredrag av Gro Aalbu, Fagleder kultur, landbruk og miljø, Oppdal kommune.
- Aall, C. (2017). Hyttelivet er ikkje lenger berekraftig. *Syn og segn*, (3). <https://www.synogsegn.no/artiklar/2017/utg%C3%A5ve-3-17/carlo-aall/>