

KAPITTEL 2

Hva skjedde ved valget? Nasjonale trender og lokale variasjoner

Jo Saglie

Institutt for samfunnsforskning

Johannes Bergh

Institutt for samfunnsforskning

Jens Petter Gitlesen

Universitetet i Stavanger

Hilmar Rommetvedt

NORCE (Norwegian Research Centre)

Abstract: The aim of this chapter is to provide a broad overview of national trends and local variations at the 2019 local elections – the first elections to be held in the new, merged municipalities and counties. Looking at the nationwide results, the government parties as well as the Labour Party suffered losses, while the other opposition parties – especially the Centre Party – were the winners. While welfare policy has been high on the voter agenda in previous elections, the environment and climate change were the most important issues this time, especially among young voters. The voter agenda nevertheless varied between municipalities. Climate and the environment were, like the issue of toll roads, most important in the cities. In many peripheral districts, on the other hand, amalgamation of municipalities and other centralizing public sector reforms were significant issues. The centre-periphery dimension is still important in Norwegian politics, and it has contributed to the Centre Party's gains – particularly in a number of former Labour Party strongholds in northern Norway. Local conditions also contribute to variation. Looking at results from individual municipalities, local deviations from the national trend have increased. Moreover, an increasing share of voters says that local issues were important for their vote.

Keywords: local election voting, centre-periphery dimension, local issues, split-ticket voting, voter agenda

Sitering av denne artikkelen: Saglie, J., Bergh, J., Gitlesen, J. P. & Rommetvedt, H. (2021). Hva skjedde ved valget? Nasjonale trender og lokale variasjoner. I J. Saglie, S. B. Segard & D. A. Christensen (Red.), *Lokalvalget 2019 Nye kommuner – nye valg?* (Kap. 2, s. 27–61). Cappelen Damm Akademisk. <https://doi.org/10.23865/noasp.134.ch2>
Lisens: CC BY-NC-ND 4.0

Introduksjon¹

Lokalvalget 9. september 2019 var på mange måter et særegent valg. Velgerne i 428 kommuner skulle denne gangen velge nye kommunestyrerepresentanter til 356 nye kommunestyrer, mens velgerne i 18 fylker skulle velge fylkestingsrepresentanter til kun ti fylkesting. Valget sto med andre ord i kommune- og regionreformens tegn. En rekke velgere var «på vei» inn i de nye sammenslåtte kommunene og fylkene som Stortinget hadde vedtatt å opprette fra 1. januar 2020. For disse var det helt nye kommunestyre og fylkesting det skulle velges representanter til. I tillegg til stridighetene om kommune- og fylkessammenslåing ble valgåret og valgkampen preget av den generelle verdensomspennende debatten om klima- og miljøpolitikk. Aksjoner som «Klimabrølet» og skolestreik for klimaet fikk mye oppmerksomhet og engasjerte mange. Greta Thunberg ble verdenskjent og et symbol på ungdoms engasjement for klimasaken. Debatt om klimatiltak – som noen mener har gått for langt, og som andre mener det trengs mer av – utløste også nasjonale og lokale dragkamper om bompenger og vindkraftutbygging. Debatten om bompenger førte til dannelsen av et nytt parti: Folkeaksjonen Nei til mer bompenger (FNB). Mens klimadebatt og bompengeprotest sto sentralt i storbyene, var det distriktpolitiske engasjementet sterkere i de mindre kommunene. Senterpartiet fikk sterk framgang, ikke minst i regioner som Nord-Norge, der partiet tradisjonelt har stått svakt, mens Arbeiderpartiet tapte velgere (se også Stein et al., 2020).

Målet med dette kapitlet er å gi en bred oversikt over lokalvalget i 2019 – både nasjonale trender og lokale variasjoner. Noen forhold blir likevel bare berørt kort i dette kapitlet, mens de blir nærmere omtalt andre steder. Det gjelder blant annet valgdeltakelse (kapittel 4), personstemmegivning (kapittel 5 og 7) og lokale lister (kapittel 3). Vi begynner med å presentere utgangspunktet for de nasjonale trendene: valgresultatene på landsbasis samt omfanget av stemmedeling mellom kommune- og fylkestingsvalg. Så utforsker vi hva som ligger bak disse trendene, ved å kartlegge velgervandringer på individnivå, og hva som var valgkampens

¹ En tidligere versjon ble presentert på den 29. nordiske kommuneforskerkonferansen i Göteborg 26.–28. november 2020. Vi vil takke deltakerne i arbeidsgruppen for kommentarer, Christine Bangum for forskningsassistanse og Respons Analyse ved Thore Gaard Olausen som har stilt materiale fra meningsmålinger til disposisjon for oss.

viktigste saker. Deretter går vi nærmere inn på de lokale variasjonene, blant annet gjennom å analysere geografiske variasjoner i hva som var viktige saker, og folks syn på hvor viktige lokale og nasjonale faktorer var. Vi går så dypere inn i det lokale perspektivet og ser på noen enkeltkommuner der særlig store endringer fant sted, og på utviklingen foran valget i enkelte av storbyene. Dette blir utgangspunktet for en mer systematisk analyse i den avsluttende seksjonen, der vi bruker data om partienes oppslutning på kommunenivå til å analysere lokale avvik fra rikstendensen i valget. Her er målet å utforske hvor viktige rikspolitiske trender og lokale forhold var for valgresultatene i kommunene.

Valgutfallet

Vi skal først se nærmere på valgresultatene, som presenteres i tabell 2.1 (kommunevalget) og 2.2 (fylkestingsvalget). I 2019 gikk både

Tabell 2.1. Valgresultat ved kommunestyrevalgene 1999–2019 (prosent)

	1999	2003	2007	2011	2015	2019	Diff. 19-15
Rødt	2,0	1,6	1,9	1,5	2,0	3,8	1,8
SV	7,8	12,4	6,2	4,1	4,1	6,1	2,0
Ap	28,6	27,5	29,6	31,7	33,0	24,8	-8,2
Sp	8,3	7,9	8,0	6,7	8,5	14,4	5,9
MDG	0,3	0,2	0,3	0,9	4,2	6,8	2,6
KrF	9,3	6,4	6,8	5,6	5,4	4,0	-1,4
V	4,4	3,8	5,9	6,3	5,5	3,9	-1,6
H	21,4	18,1	19,3	28,0	23,2	20,1	-3,1
FrP	12,1	16,4	17,3	11,4	9,5	8,2	-1,2
Lokale lister	3,7	3,3	2,9	2,1	2,6	2,9	0,3
Andre (inkl. felleslister)	2,4	2,6	2,3	4,8	2,0	5,0	3,0
Sum	100,0	100,0	100,0	100,1	100,0	100,0	
Valgdeltakelse	60,4	59,0	61,2	64,2	60,0	64,7	4,7
Andel rettede lister	30,3	37,0	40,1	42,0	47,1	46,4	-0,7
Antall godkjente stemmer	2 067 417	2 052 804	2 209 739	2 425 289	2 392 381	2 706 050	

Kilder: Statistisk sentralbyrå (SSB) og Valgdirektoratet

Arbeiderpartiet og regjeringspartiene Høyre og Fremskrittspartiet markert tilbake, mens Senterpartiet, MDG og Rødt opplevde framgang. Regjeringspartienes – og særlig Fremskrittspartiets – tilbakegang var sterkest sammenliknet med stortingsvalget i 2017, mens Arbeiderpartiets tilbakegang var størst sammenliknet med forrige lokalvalg i 2015. Arbeiderpartiet opplevde en tilbakegang på hele 9,4 og 8,2 prosentpoeng ved henholdsvis fylkestings- og kommunestyrevalget. For Venstre og Kristelig Folkeparti, som nylig hadde gått inn i regjeringen (i henholdsvis 2018 og tidligere i 2019), var ikke tilbakegangen i prosentpoeng så stor. Men når resultatene lå i nærheten av sperregrensen for utjevningsmandater ved stortingsvalg (4 prosent), fikk nedgangen rikspolitisk betydning.

Tabell 2.2. Valgresultat ved fylkestingsvalgene 2007-2019 samt stortingsvalget 2017 (prosent)

	2007	2011	2015	2017 (S)	2019	Diff. F19-F15	Diff. F19-S17
Rødt	2,1	1,7	2,2	2,4	3,9	1,7	1,5
SV	6,5	4,3	4,0	6,0	6,0	2,0	0,0
Ap	30,8	33,2	33,6	27,4	24,2	-9,4	-3,2
Sp	7,8	6,3	8,0	10,3	14,5	6,5	4,2
MDG	0,6	1,3	5,0	3,2	7,6	2,6	4,4
KrF	6,7	5,8	5,6	4,2	4,1	-1,5	-0,1
V	5,6	5,7	5,0	4,4	3,5	-1,5	-0,9
H	18,8	27,6	23,4	25,0	20,3	-3,1	-4,7
FrP	18,5	11,8	10,3	15,2	8,6	-1,7	-6,6
Andre	3,2	3,6	2,9	1,9	7,3	4,4	5,4
Sum	100,0	100,0	100,0	100,0	100,0		
Valgdeltakelse	57,5	59,9	55,9	78,2	60,5	4,6	
Antall godkjente stemmer	2 076 013	2 244 712	2 208 202	2 926 836	2 540 810		

Kilder: SSB og Valgdirektoratet

I et lengre historisk perspektiv er det verdt å merke seg Arbeiderpartiets resultat. Valget i 2019 var partiets dårligste valg siden partisplittelsen i 1920-årene.² Dette er særlig bemerkelsesverdig med tanke på at Arbeiderpartiet var et opposisjonsparti i rikspolitikken og dermed ikke rammet

² Se Aardal (2021) for oversikt over valgresultater.

av regjeringsslitasje. Også for Kristelig Folkeparti var resultatet historisk dårlig, med den laveste oppslutningen siden partiet ble landsomfattende i 1945. For Fremskrittspartiet kan vi ikke trekke slike lange linjer, men det dårligste valgresultatet siden lokalvalget i 1991 og stortingsvalget i 1993 var likevel skuffende for partiet.

Også partier med framgang kunne vise til historiske rekorder. Senterpartiet gjorde sitt beste kommunestyrevalg siden partiet ble grunnlagt i 1920, selv om oppslutningen ikke nådde opp til stortingsvalgrekorden fra EU-striden i 1993 (partiet fikk da 16,7 prosent av stemmene). Også MDG og Rødt fikk sine beste resultater noensinne. MDG kunne vise til et resultat godt over sperregrensen ved stortingsvalg, mens Rødt for første gang kom tett oppunder denne grensen. I begge tilfeller bidro altså lokalvalget til å befeste partiets stilling som rikspolitisk aktør.

Tabellene viser også en sterk framgang for gruppen «andre». Dette skyldes i stor grad Folkeaksjonen Nei til mer bompenger (FNB), som stilte liste i elleve kommuner og fire fylker. Hvis vi også tar med bompengelistene som ikke var tilknyttet FNB (Drammen og Tromsø), fikk bompengelistene 2,7 prosent av stemmene ved kommunestyrevalget.

Fordelingene i tabell 2.1 og 2.2 er ikke så ulike. Betyr denne likheten at de fleste velgerne stemte på samme parti ved begge valg? For å svare på dette spørsmålet bruker vi surveydata fra Lokalvalgundersøkelsen, som viser hvor mange som stemte ulikt ved kommunestyre- og fylkestingsvalget. Omfanget av slik stemmedeling har utviklet seg ulikt i nabolandene våre. I Danmark er det blitt noe mindre stemmedeling, riktignok ut fra et høyt utgangspunkt. Dette forklares med en omfattende kommunesammenslåing, med større kommuner der færre velgere tvinges til å velge et annet parti fordi førstevalget ikke stiller liste (Elklit & Kjær, 2009). I Sverige har stemmedelingen derimot økt – riktignok fra et lavt utgangspunkt (Berg et al., 2019). Ved norske lokalvalg har det vært en slående stabilitet siden 1995, med rundt 20 prosent stemmedeling blant dem som stemte ved både kommunestyre- og fylkestingsvalget (Mjelde & Saglie, 2017, s. 29).

Valget i 2019 avviker ikke fra dette mønstret, med 21 prosent som stemte forskjellig ved de to valgene. Kommunesammenslåingen ser ikke ut til å ha satt noen spor i så måte. Er det så noen forskjeller mellom

partiene? Tabell 2.3 viser hvor mange prosent av hvert partis kommunestyrevelgere som valgte samme parti ved fylkestingsvalget. En stor grad av stemmedeling behøver ikke å bety at velgerne manglet lojalitet, men kan være et uttrykk for at partiet i en del kommuner hadde populære saker og politikere som trakk til seg velgere som ikke ville finne på å stemme på dette partiet i riks- eller fylkespolitikken.

Tabell 2.3. Prosentandel av partienes kommunestyrevelgere som valgte samme parti ved fylkestingsvalget

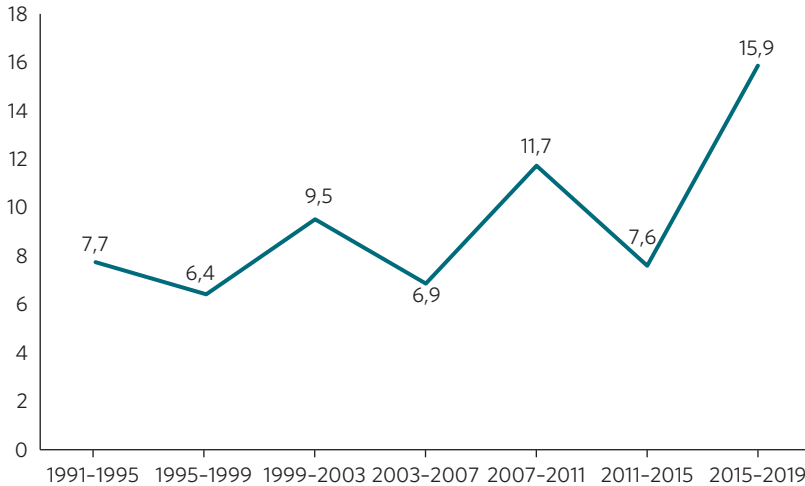
	R	SV	Ap	Sp	MDG	KrF	V	H	FrP	Andre
	77	74	85	79	81	78	67	85	82	56
N	93	195	654	489	147	117	97	475	184	141

Veide tall, unntatt N. De som ikke har oppgitt partivalg, eller som ikke har deltatt i ett eller begge valg (inkludert innbyggerne i Oslo), er utelatt fra beregningene.

Tabellen viser at det var relativt små forskjeller mellom partiene, med bare 11 prosentpoeng forskjell mellom åtte av dem. Venstre-velgerne ved kommunevalget i 2019 var mest tilbøyelige til å velge et annet parti ved fylkestingsvalget (når vi ser bort fra «andre», som omfatter mange lokale lister som ikke stilte til fylkestingsvalg). Stemmedeling var minst utbredt blant Høyres og Arbeiderpartiets kommunestyrevelgere.

Valget i 2019 var preget av betydelige endringer i partienes oppslutning og resulterte i et mer fragmentert partilandskap. De største partiene gikk tilbake, mindre partier gikk fram, og vi fikk et nytt parti: FNB. For å måle dette på en mer systematisk måte tar vi først for oss «netto velgervandringer». I beregningen av disse tar vi utgangspunkt i sluttresultatet på landsbasis og summerer (absoluttverdien av) endringene i prosentpoeng for hvert enkelt parti, for så å dele på to.³ Som figur 2.1 viser, har velgervandringene variert over tid, fra valg til valg. Mellom 2015- og 2019-valget hadde vandringerne betydelig større omfang enn ved tidligere kommunestyrevalg.

3 Dette målet kalles «Pedersens indeks» (Pedersen, 1979) og er altså et mål på netto velgervandringer – summen av velgervandringer. Grunnen til at vi deler summen av endringene på to, er at en tenkt velger som skifter mellom to partier, teller to ganger: som tilbakegang for ett parti og som framgang for et annet parti.



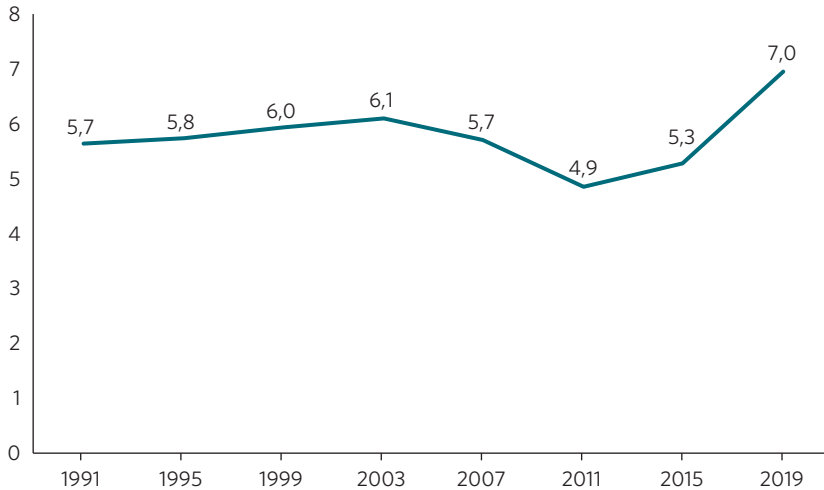
Figur 2.1. Netto velgervandringer mellom kommunestyrevalgene fra 1991 til og med 2019 (prosentpoeng)

Beregningene er basert på en inndeling av partier hvor alle som har fått mer enn 1 prosent oppslutning nasjonalt ved noen av valgene, er med. Øvrige partier og lister er plassert i kategoriene «felleslister», «lokale lister» eller «andre lister». Det gir følgende inndeling i partier: RV/Rødt, SV, Ap, Sp, MDG, KrF, Venstre, Høyre, FrP, FNB, Pensjonistpartiet, felleslister, lokale lister og andre lister.

Partipolitisk fragmentering kan måles i «effektivt antall partier» (Laakso & Taagepera, 1979). Hvis det effektive antallet partier er for eksempel fem, tilsvarer det et partisystem hvor man har fem jevnstore partier. Dette kan man måle både i en folkevalgt forsamling og på velgernivå, og i kapittel 3 viser Dag Arne Christensen, Bjarte Folkestad og Jacob Aars hvordan kommunesammenslåingen har påvirket det effektive antallet partier i landets kommunestyre. Ved kommunestyrevalg kan vi ikke snakke om et felles «kommunepartisystem» for hele landet, men i dette kapitlet bruker vi likevel effektivt antall partier i Norge, sett under ett som et mål på rikspolitisk fragmentering. Figur 2.2 viser hvordan dette har utviklet seg ved norske kommunestyrevalg fra 1991 til 2019.

Fragmenteringen av det partipolitiske landskapet i Norge ved kommunestyrevalget i 2019 tilsvarer et system med sju like store politiske partier. Dette er en tydelig økning fra tidligere valg i nyere tid. Mens nivået har ligget på 6 eller i underkant av 6 i 1990- og tidlig i 2000-årene, er det først en nedgang i 2011 og så en markant økning fra 2015 til 2019.

Ser vi landet under ett, var lokalvalget i 2019 altså et endringsvalg hvor velgerne flyttet mellom partiene og skapte et mer oppdelt og fragmentert partipolitisk system. Det var også et endringsvalg med tanke på



Figur 2.2. Fragmentering (effektivt antall partier på velgernivå) ved kommunestyrevalgene 1991-2019

Beregningene er basert på samme inndeling av partier som i figur 2.1.

andel stemmeberettigede som avga en stemme. Valgdeltakelsen ble høy sammenliknet med det vi er vant til ved lokalvalg. 64,7 og 60,5 prosent deltakelse ved henholdsvis kommunestyre- og fylkestingsvalget er den høyeste ved noe lokalvalg siden 1991. Deltakelsen ved lokalvalget i 2011 – noen måneder etter terrorangrepet 22. juli – var riktignok også høy, men litt lavere enn i 2019. Valget i 2019 er blitt betegnet som et protestvalg – en samling av ulike opprør mot sentralisering, bompenger og manglende klimainnsats – men kan kanskje like gjerne kalles et engasjerende valg.

Det var små regionale forskjeller i velgernes engasjement; deltakelsen i kommunevalget varierte mellom 68,0 prosent i Vestland fylke og 62,2 prosent i Vestfold og Telemark. På kommunenivået var variasjonen større. Lavest var deltakelsen i Alta (56,2 prosent), mens små øykommuner hadde den høyeste deltakelsen. Kvitsøy (Rogaland) lå aller høyest (85,1 prosent), fulgt av Leka i Trøndelag (83,2 prosent), Utsira i Rogaland (82,7 prosent) og Fedje i Vestland (82,5 prosent). Hva som ligger bak den økte valgdeltakelsen, og hvilke grupper som ble mobilisert, blir nærmere analysert av Johannes Bergh, Dag Arne Christensen og Tor Helge Holmås i kapittel 4.

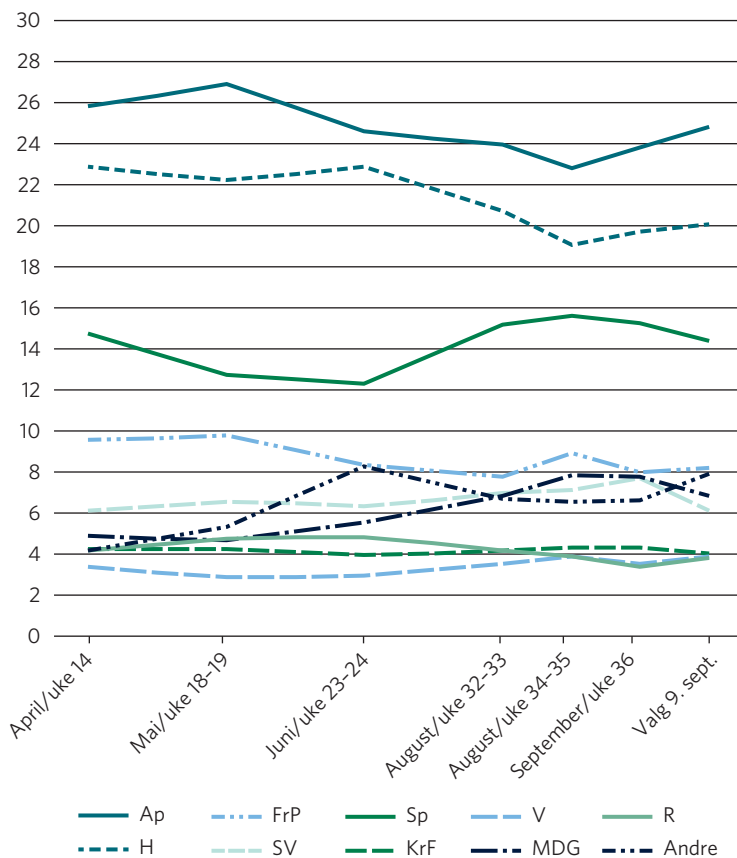
Ved kommunestyrevalg kan velgerne foreta rettelser på partilistene og gi noen av kandidatene en ekstra stemme (kumulering). De kan også

føre opp kandidater fra andre partiers lister (slengerstemmer). I 2019 gikk andelen av velgerne som avga en eller flere slike personstemmer, litt ned, etter at den hadde økt i valg etter valg. Nedgangen var likevel svak, fra 47,1 til 46,4 prosent (se tabell 2.1), og dette er andel av de *avgitte stemmene* som inneholder en eller flere personstemmer. Hvis vi tar hensyn til at valgdeltakelsen steg, og ser på hvor mange av de *stemmeberettigede* som stemte på personer, ser vi derimot en økning i personstemmegivning også i 2019. Det er altså ikke nødvendigvis et brudd med trenden.

Velgervandringer på individnivå

Tabellene og figurene vi har sett så langt, fanger ikke opp det som skjedde i løpet av valgkampen. I løpet av valgåret ble det gjennomført rekordmange meningsmålinger, både lokalt og nasjonalt, om hva folk ville stemme ved kommunestyrevalget. På grunn av feilmarginene i slike målinger kan resultatene variere. For å unngå slike tilfeldige utslag i målingene har vi her valgt å basere figur 2.3 på gjennomsnittet av et utvalg målinger gjennomført av Kantar og Respons Analyse. Vi har valgt ut målinger som ble gjennomført omtrent på samme tid, jamfør angitt måned og ukenummer i figuren. I likhet med valgstatistikken ovenfor beskriver figuren nettoreultatet av velgernes vandringer i flere retninger.

Figur 2.3 viser at det skjedde til dels store svingninger i flere av partienes velgeroppslutning de siste månedene fram mot valget den 9. september. Både Arbeiderpartiet og Høyre opplevde en kraftig tilbakegang fra april/mai til siste del av august. Begge de to partiene ser imidlertid ut til å ha mobilisert en del velgere i innspurten av valgkampen. Senterpartiet var på vei nedover før sommeren, men de klarte å mobilisere mange velgere etter ferien. Fremskrittspartiet fikk også tilbakegang, men klarte å stabilisere oppslutningen i august-september. Miljøpartiet De Grønne opplevde en solid økning i velgeroppslutningen fra mai til august, men selv om det sviktet litt i september, oppnådde MDG sitt beste valgresultat til nå. Sosialistisk Venstreparti klatret lenge sakte, men sikkert oppover, men også SV sviktet i innspurten slik at valgresultatet ble på nivå med oppslutningen i april.



Figur 2.3. Utviklingen i partienes oppslutning på landsbasis, basert på meningsmålinger om stemmegivning ved kommunestyrevalg – prosent i gjennomsnitt for utvalgte målinger fra Kantar og Respons Analyse (uke 14–36)

Kilde: Beregnet på grunnlag av oversikter på Poll of polls (2019)

Kategorien «andre» er en sammensatt gruppe av partier og lokale valg-lister, inkludert Folkeaksjonen Nei til mer bompenger. Samlet sett gikk denne gruppen fram på våren, fulgt av en nedgang og deretter stabilisering i august. Oppsvinget for denne gruppen på selve valgdagen kan ha sammenheng med at meningsmålingene har vanskelig for å fange opp lokale lister som til sammen utgjør en ikke ubetydelig andel av velgermassen.

Så langt har vi sett på netto velgervandringer (jf. figur 2.1). På individ-nivå – såkalte «brutto velgervandringer» – er velgerbevegelsene større enn

det valgstatistikken viser, siden overganger fra ett parti til et annet utlignes av velgere som går motsatt vei. Bergh og Bjørklund (2009, s. 148–151) har vist at forskjellen mellom brutto og netto velgervandringer er større ved kommunevalg enn ved stortingsvalg. Det er fordi velgervandringer ved stortingsvalg oftere går i samme retning, ut fra rikspolitiske trender, mens forskjellige lokale forhold fører til at velgere i ulike kommuner beveger seg i forskjellige retninger.

For å måle brutto velgervandringer trenger vi data fra spørreundersøkelser. I Lokalvalgundersøkelsen 2019 ble velgerne spurt om hva de stemte i 2015. Velgerne husker ikke alltid hva de stemte sist, og svarene vil derfor ofte overdrive stabiliteten i partipreferanser. Siden vi ikke har paneldata der samme person er spurt på to tidspunkter, er spørsmål basert på hukommelse det beste grunnlaget vi har for å vurdere velgerbevegelsene.

I tabell 2.4 ser vi hvor de ulike partienes velgere fra 2015 gikk i 2019, inkludert dem som gikk inn og ut av hjemmesittergruppen («stemte ikke»). Langs diagonalen (markert med grå bakgrunn) finner vi andelen av hvert partis 2015-velgere som holdt fast ved sitt valg i

Tabell 2.4. Stemmegivning ved kommunestyrevalget 2019 – etter stemmegivning i 2015 (prosent)

		2015												Totalt
		Ikke stemme-rett	Stemte ikke	R	SV	Ap	Sp	MDG	KrF	V	H	FrP	Andre	
2019	Stemte ikke	51	52	6	8	10	7	8	8	10	10	12	11	16
	R	4	2	49	11	3	2	10	2	2	0	1	4	4
	SV	10	4	18	50	6	2	13	1	6	0	0	2	6
	Ap	8	10	5	14	59	7	5	5	12	5	4	4	20
	Sp	4	6	1	4	8	73	6	9	7	7	10	6	12
	MDG	4	4	10	12	4	1	50	3	21	2	0	0	6
	KrF	4	0	0	0	1	1	0	58	2	1	1	2	3
	V	8	2	0	0	2	0	3	2	32	4	1	2	3
	H	6	9	0	1	4	2	2	8	8	60	11	6	17
	FrP	0	5	0	0	1	2	0	1	0	6	48	2	7
	Andre	0	7	10	1	2	3	4	5	1	4	12	64	6
	N	40	415	73	186	872	360	108	144	142	689	289	64	3382

Veide tall, unntatt N.

2019.⁴ I utgangspunktet venter vi at partier i framgang vil beholde en større andel av sine velgere fra forrige valg, sammenlignet med valgets tapere. Tabellen viser likevel at dette slett ikke alltid er tilfelle.

Riktignok var det partiet med størst framgang ved kommunevalget – Senterpartiet – som beholdt den største andelen av sine 2015-velgere (73 %). Men lojaliteten var ikke like sterk i Rødt og MDG, som også hadde en klar framgang. Tabellen tyder på en betydelig utveksling av velgere fram og tilbake mellom SV, Rødt og MDG, mens SV i tillegg mistet velgere til Arbeiderpartiet.

Vi ser også at Arbeiderpartiet holdt fast på en forholdsvis stor andel av sine 2015-velgere (59 prosent) til tross for partiets sterke tilbakegang. Lojalitetsprosenten var faktisk høyere i Arbeiderpartiet enn i MDG og Rødt. Venstre hadde derimot den laveste lojaliteten (32 prosent) og tapte særlig mange velgere til MDG.

En stabil velgeroppslutning på individnivå handler altså ikke bare om framgang og tap ved det enkelte valget, men den kan også si noe mer grunnleggende om båndene mellom partier og velgere. I tabell 2.4 er lojaliteten høyest i Senterpartiet, Høyre, Arbeiderpartiet og Kristelig Folkeparti og lavest i Venstre. Det samme var tilfelle ved valget i 2015 (Mjelde & Saglie, 2017).

Dagsorden i lokalpolitikken: velgernes viktigste saker

Hvilke politiske saker kan ligge bak de endringene vi har sett så langt? Selv om det kan være mange forklaringer på velgerbevegelser, for eksempel om vi liker partiene eller politikerne som stiller til valg, er det som oftest de politiske sakene og hva man mener om disse, som har størst forklaringskraft (Bergh & Aardal, 2019).⁵ Et valg hvor mange velgere er

4 Siden tabellen inneholder dem som ikke stemte, blir tallene på «lojale velgere» lavere enn i tilsvarende tabeller som bare ser på dem som stemte. I tillegg bruker vi informasjon fra manntallet om hvem som stemte og ikke stemte i 2019, og det gjør at andelen hjemmesittere blir noe større enn i for eksempel meningsmålingsbyråenes partibarometre.

5 I en meningsmåling foran kommunestyrevalget i 1991 sa 40 prosent av de spurte at tilliten til kandidater og ledere betydde mest for valget av parti, mens 37 prosent svarte at partiens

opptatt av økonomisk politikk, vil få et annet utfall enn et valg hvor innvandring er den viktigste saken – selv om velgerne mener det samme om økonomisk politikk og innvandring ved de to valgene. Generelt sett er våre holdninger og handlinger preget av hvilke tanker vi har i hodet når vi uttrykker holdninger eller gjør handlinger (se f.eks. Zaller, 1992). Slik er det også med den handlingen og meningsyttringen det er å stemme. Våre vurderinger av de politiske alternativene kan bli ulike, avhengig av om det er den ene eller den andre politiske saken som preger tankene våre.

I valgforskningen blir betydningen av politiske saker gjerne formulert gjennom begrepene «dagsorden» og «sakseierskap» (Bergh & Karlsen, 2019; McCombs & Shaw, 1972; Petrocik, 1996). Dagsorden omfatter de sakene velgerne er mest opptatte av når de stemmer, noe som i stor grad kan være influert av mediedekningen forut for valget (McCombs & Shaw, 1972). Teorien om sakseierskap (Petrocik, 1996) tar utgangspunkt i velgernes syn på hvilke partier som har best politikk på ulike saksområder. Det er et uttrykk for velgernes tillit til partiene i konkrete saker. Et parti som kan sies å ha sakseierskap til en bestemt sak, det vil si at mange velgere mener at dette partiet har den beste politikken i denne saken, vil ha en fordel av at denne saken kommer høyt opp på dagsordenen. For eksempel har Senterpartiet sakseierskap til distriktpolitikken, FrP til innvandringspolitikken og MDG til miljøpolitikken. Begrepet «sakseierskap» kan likevel gi et overdrevet inntrykk av partienes styrke. Ofte har flere partier stor tillit på samme saksfelt, og denne tilliten kan variere betydelig fra valg til valg – og til og med i løpet av en valgkamp (Bergh & Karlsen, 2019). For å forstå utfallet av et valg er det uansett viktig å vite hva som var på velgernes dagsorden ved dette valget.

Tabell 2.5 viser utviklingen i dagsorden ved de seks siste norske lokalvalgene. Tabellen er sortert ut fra hvilke saker som var viktigst i 2019. For å kunne sammenlikne over tid har vi slått sammen noen mer detaljerte kategorier i 2019. Disse vil framgå av de påfølgende tabellene. Tabellen bygger på et åpent spørsmål der velgerne ble bedt om å nevne den saken som var viktigst for deres stemmegivning, og svarene er blitt kategorisert etterpå.

standpunkter i bestemte saker var viktigst. Senere undersøkelser har vist at sakene er blitt viktigere enn personene (Rommetvedt, 2018).

Norsk lokalpolitikk handler i stor grad om velferdsspørsmål. Kommunene leverer mange av de viktigste velferdstjenestene: skoler, barnehager, eldreomsorg, en del helsetjenester og andre velferdstilbud. Disse sakene har generelt sett vært viktige ved norske lokalvalg i moderne tid og for så vidt også ved stortingsvalg (Bergh & Karlsen, 2019). Et annet generelt trekk ved den lokale dagsordenen er fragmenteringen. Velgerne er opptatt av mange ulike saker, og i noen tilfeller kan disse være helt lokale forhold som kanskje bare har relevans i én eller noen få kommuner. Kategorien «andre saker» dekker en rekke slike saker. Norske velgere er altså ikke enige om hva som er *den* viktigste lokalpolitiske saken. Det nærmeste vi kommer en slik sak, som utpeker seg ved de fleste valg, er skolepolitikk.

Tabell 2.5. Viktigste sak for stemmegivning ved kommunestyrevalgene fra 1999 til 2019 (prosent)

	1999	2003	2007	2011	2015	2019	Endring 2019-2015
Miljø og klima	2	1	7	5	8	15	+7
Økonomi, skatter, bompenger	2	3	5	7	5	10	+5
Skole	21	20	17	18	12	9	-3
Samferdsel	5	11	7	6	6	8	+2
Generell tillit	9	6	3	1	7	7	0
Distriktpolitikk, inkl. kommunestruktur	1	2	1	4	8	7	-1
Helse og sosial	9	7	7	4	6	6	0
Sysselsetting, næring, arbeidsplasser	2	4	2	3	2	5	+3
Eldre	11	12	11	7	6	4	-2
Eiendomsskatt	-	2	6	6	5	4	-1
Barn, familie, ungdom	5	4	4	7	3	3	0
Lokal arealplanlegging	-	-	3	7	5	3	-2
Skifte / status quo	2	2	3	8	2	3	+1
Privatisering	-	4	-	2	1	2	+1
Innvandring	4	4	3	2	4	2	-2
Ordfører	6	3	3	2	2	2	0
Personer på listen	4	2	1	2	2	1	-1
Andre saker	17	13	17	9	19	9	-10
Totalt	100	100	100	100	100	100	

Veide tall. Spørsmål: «Kan du nevne den saken som var viktigst for din stemmegivning ved kommunevalget i år?»

Flere av de viktigste sakene ved valget i 2019 avviker fra de andre lokalvalgene i nyere tid. Skolepolitikk var den viktigste saken for velgerne ved de tidligere valgene, mens det var en annen sak som preget flest velgeres dagsorden i 2019: miljø- og klimapolitikk. Aldri tidligere har miljø og klima vært et så viktig saksfelt for velgerne som ved dette valget. Det er ikke overraskende at denne saken blir stadig viktigere. Det var også en viktig sak for velgerne ved stortingsvalget i 2017, og vi ser en tilsvarende vektlegging av saken blant velgere i en rekke europeiske land (se f.eks. Europaparlamentet, 2019).

Av hensyn til sammenlikning over tid er bompengesaken slått sammen med økonomi og skatter i tabell 2.5. De aller fleste som havnet i denne kategorien i 2019, nærmere bestemt 8 av de 10 prosentene, svarte bompenger. Både klima og bompenger var altså viktige saker for velgerne i 2019. Annen samferdselspolitikk kom også høyt opp på listen. Disse sakene fortrent i noen grad de klassiske velferdssakene fra velgernes dagsorden i 2019. I et historisk perspektiv framstår derfor lokalvalget i 2019 som et annerledes valg. Tiden vil vise om dette er et unntak eller en mer varig endring.

De ulike partienes velgere er opptatt av ulike saker. Hvilke saker man synes er viktige, kan jo nettopp forklare hvorfor man stemmer på det ene eller det andre partiet (jamfør teorien om dagsorden og sakseierskap). I tabell 2.6 viser vi hva de ulike partienes velgere nevnte som viktigst.⁶ Siden vi ikke her er avhengig av sammenliknbare kategorier bakover i tid, gjør vi en mer fingradert inndeling i saker enn i tabell 2.5.⁷ De to viktigste sakene for hvert parti er markert med et skravert felt. Få blir vel overrasket av at de fleste MDG-velgere oppgir miljø og klima som sin viktigste sak, eller at velgerne til listene mot bompenger (inkludert både FNB og andre bompengelister) er opptatte av nettopp bompenger. Miljøsakene er også viktig for SVs og Venstres velgere, mens FrP-velgerne er mest opptatt av bompenger og samferdsel. Arbeiderpartiets velgere sprer seg over flere

6 I tabell 2.5 fulgte vi samme inndeling i saker som i tidligere undersøkelser, for å kunne sammenlikne over tid. I tabell 2.6 sammenlikner vi ikke over tid, og vi velger derfor en mer detaljert inndeling i saker; vi tar med alle saker som ble nevnt av minst 1 prosent av velgerne.

7 Inndelingen i politiske saker kan gjøres på ulike måter. Vi har valgt denne detaljerte inndelingen for å få fram nyansene i velgernes dagsorden og i forskjellene mellom partienes velgere, selv om vi da dels skiller saker som naturlig kunne høre sammen i én kategori (for eksempel vindkraft og miljø/klima).

saker, men nevner skolepolitikk i større grad enn andre partiers velgere. For Høyres del framstår eiendomsskatt som en særlig viktig sak. KrF skiller seg ut ved at mange av partiets velgere oppgir generell tillit til partiet eller kandidatene som stiller til valg som begrunnelse for sin stemmegivning. Senterpartiets velgere var mest opptatte av distriktspolitikk.

Tabell 2.6. Viktigste sak ved 2019-valget etter parti (prosent)

	Rødt	SV	Ap	Sp	MDG	KrF	V	H	FrP	Liste mot bom-penger	Annen liste
Miljø og klima	17	30	6	2	78	2	37	1	1	0	2
Skole	6	12	16	12	2	5	9	10	2	2	7
Samferdsel	3	6	6	4	9	3	14	12	16	2	11
Bompenger	0	1	1	3	3	2	0	7	26	91	6
Generell tillit, politisk helhetssyn	9	5	9	6	2	24	10	9	7	0	7
Helse og sosial	9	5	10	3	0	3	0	4	2	0	18
Syssetsetting, næring, jordbruk	0	1	4	14	1	6	4	6	2	0	5
Eldre	0	1	9	2	0	10	0	4	6	0	10
Eiendomsskatt	0	0	1	2	0	0	2	13	12	0	1
Distriktspolitikk	2	1	1	25	1	0	0	0	0	0	1
Kommunestruktur/kommunesammenslåing	2	3	4	8	1	6	1	3	1	0	2
Barn, familie, ungdom	2	3	5	0	1	16	4	3	1	0	4
Lokal arealplanlegging	1	5	2	2	2	0	2	5	2	0	8
Økonomi, skatter	3	1	2	1	0	3	1	7	5	4	1
Skifte / status quo	0	1	5	1	0	0	0	6	1	0	4
Privatisering	14	3	3	0	0	0	1	3	1	0	0
Innvandring	1	3	0	0	2	0	0	1	9	0	2
Ordfører	0	0	3	2	0	5	0	2	1	0	1
Generell lokalpolitikk	1	3	1	4	1	2	0	2	0	0	2
Økonomisk ulikhet / sosial utjevning	8	9	2	0	0	2	0	0	0	0	0
Personer på listen	0	0	2	2	0	3	4	2	1	2	1
Arbeidslivspolitikk	4	1	3	0	0	0	0	0	0	0	0
Vindkraft	6	1	1	2	1	0	2	0	1	0	0
Andre saker	11	5	4	5	1	8	9	1	2	0	5
N	93	173	460	338	175	73	80	335	145	38	84

Veide tall, unntatt N. De skraverete feltene er de to viktigste sakene for hvert partis velgere.

Kjønns- og aldersforskjeller i prioritering av politiske saker er ikke noe nytt (se f.eks. Bergh & Karlsen, 2019), men disse forskjellene er særlig tydelige i 2019. I tabell 2.7 har vi valgt ut saker med klare forskjeller. I offentlig debatt framstilles det av og til som om det er et ungdommelig klimaopprør på gang, som skaper konflikt mellom generasjonene. Resultatene i tabellen viser en betydelig generasjonsskløft i prioritering av klima- og miljøsakene, som er mye viktigere for unge (18–30 år) enn for eldre velgere. Forskjellene er mye tydeligere nå enn ved tidligere valg, derfor er det lite trolig at det er snakk om en alderseffekt. Det er mer trolig at forskjellene er uttrykk for en generasjonseffekt, selv om vi ikke kan vite om disse generasjonsforskjellene vil vedvare framover.

Blant unge kvinner er klima og miljø helt dominerende. Selv om klima og miljø også er viktig for middelaldrende og eldre velgere, oppgir mange i disse aldersgruppene saker som skole, samferdsel og bompenger. Sistnevnte sak er viktigst for menn over 50 år.

Tabell 2.7. Viktigste sak etter alder og kjønn (prosent)

	Menn			Kvinner		
	18-30	31-50	51+	18-30	31-50	51+
Miljø	20	14	9	40	15	10
Skole	10	8	7	11	14	10
Bompenger	8	7	12	4	7	6
N	150	343	546	174	331	561

Veide tall, unntatt N.

I tillegg til det åpne spørsmålet vi har sett på ovenfor, stilte vi i 2019-undersøkelsen et spørsmål der velgerne ble bedt om å vurdere viktigheten av fire saksfelt for stemmegivning ved kommunevalget. Dermed får vi en mer fingradert vurdering av hvor viktige disse fire spørsmålene var. Vi valgte ut spørsmål som sto sentralt i den politiske debatten før valget: bompenger, klima og miljø og kommune- og fylkessammenslåing.

Tabell 2.8 viser for det første hvor mange som mente at disse sakene var svært viktige for sin stemmegivning. Også her framstår klima og miljø som klart viktigere enn de andre sakene, som på sin side var omtrent like viktige. Et tilsvarende mønster finner vi ved å se på «svært viktig» og «nokså viktig» under ett (ikke vist i tabellen). 74 prosent svarte at miljø

og klima var enten svært viktig eller nokså viktig, mot mellom 35 og 40 prosent for de tre andre sakene.

Tabell 2.8. Viktigheten av fire saksfelt – etter kommunestørrelse (prosentandel som har svart «svært viktig»)

	-2500	2501-5000	5001-10 000	10 001-20 000	20 001-60 000	60 001+	Samlet
Bompenger	7	8	12	17	15	17	16
Kommunesammenslåing	33	28	23	21	13	7	15
Sammenslåing av fylkeskommuner	21	17	16	17	14	7	13
Miljø og klima	26	24	23	28	28	42	31
Minste N	366	385	466	504	746	1032	3499

Spørsmål: «Hvor viktig vil du si at følgende saker var for din stemmegivning ved kommunevalget?»

Svaralternativer: «ikke viktig», «mindre viktig», «nokså viktig» og «svært viktig».

Kommunestørrelse 2019 (før sammenslåing). Uveide tall, unntatt «samlet»-kolonnen.

For det andre gir tabell 2.8 et første inntak til spørsmålet om lokale variasjoner ved å vise hvordan disse sakenes viktighet varierer mellom ulike typer kommuner. Tabellen viser hvor mange som mente at sakene var svært viktige, ut fra kommunestørrelse *før* sammenslåing. Det er klare geografiske variasjoner. Selv om bompenger finnes i hele landet, har debatten stort sett handlet om bompengeringer i og rundt de største byene. Det er derfor ikke overraskende at bompenger oppfattes som viktigst i større kommuner. Skiller vi ut kommuner der en bompengeliste stilte ved kommunevalget, finner vi at 22 prosent av velgerne mente at bompengesaken var svært viktig, mot 14 prosent i kommuner uten en slik liste (tabell ikke vist). En sammenheng mellom forekomst av bompengelister og bompengesakens viktighet er slett ikke overraskende, men det er verdt å merke seg at saken har mobilisert også i kommuner uten slike lister.

For kommunesammenslåing er de geografiske variasjonene enda større. I de minste kommunene mente 33 prosent at saken var svært viktig, mot 7 prosent i de største. Sammenslåing av fylkeskommuner følger et liknende mønster, men med mindre forskjeller. Andelen som oppfattet kommunesammenslåing som svært viktig, var like høy i sammenslåtte som i ikke-sammenslåtte kommuner. Men her må vi ta hensyn til at kommunesammenslåing neppe oppfattes som viktig i store kommuner som slås sammen med små. Begrenser vi oss til kommuner med under 10 000

innbyggere før sammenslåing (tabell ikke vist), var saken svært viktig for 32 prosent i sammenslåtte kommuner og for 25 prosent i ikke-sammenslåtte kommuner. For miljø og klima skiller de største byene seg ut, med små forskjeller mellom de fem øvrige kommunegruppene. Miljø var viktigere enn bompenger, uansett kommunestørrelse, men miljø ble slått av kommunesammenslåing i de minste kommunene.

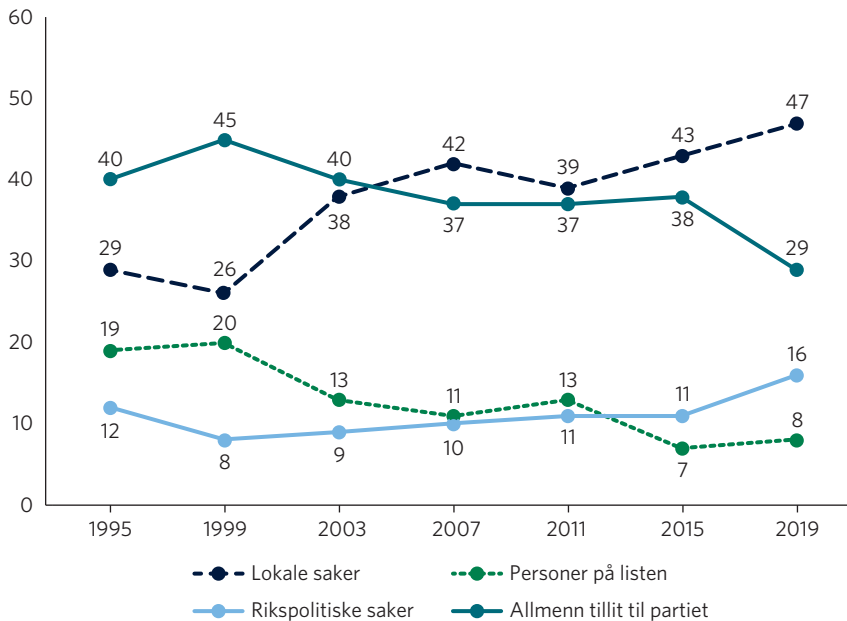
Lokale og nasjonale faktorer i valgkamp og stemmegivning

En annen tilnærming til spørsmålet om lokale variasjoner får vi ved å undersøke svarene på et spørsmål i velgerundersøkelsen om hva som preget valgkampen i kommunen, lokale eller rikspolitiske saker. Svarene viser en klar overvekt for de lokale: 49 prosent oppga at lokale saker preget valgkampen i kommunen, mens 15 prosent svarte at den var preget av rikspolitiske saker (tabell ikke vist).⁸ 36 prosent mente at det var en blanding av lokal- og rikspolitikk som preget valgkampen i 2019.

Dette kan ha sammenheng med at begge typer saker sto på dagordenen, men også at det i praksis kan være vanskelig å si om en spesifikk sak er lokal- eller rikspolitisk. Både bompengene og kommunesammenslåingen angikk spesifikke kommuner, men disse ble også viktige rikspolitiske saker. De omstridte bomringene inngår i såkalte bypakker, som er et resultat av forhandlinger om finansieringen av veiprojekter og kollektivtrafikk mellom stat, fylkeskommuner og kommuner. Midt i valgkampen fikk bompengesaken også stor rikspolitisk betydning ved at den nesten utløste en regjeringsskifte på grunn av uenighet mellom FrP på den ene siden og Venstre og KrF på den andre. Initiativet til kommunereformen kom fra regjeringen, men på grunn av Stortingets vedtak om frivillighet ble det opp til kommunestyrene å behandle saken og ta stilling til hvilke kommuner de eventuelt ville slå seg sammen med. Det endelige vedtak ble deretter gjort av Stortinget. På denne måten ble både bompengesaken og kommunereformen en blanding av lokal- og rikspolitikk.

⁸ Spørsmålet er også stilt i tidligere lokalvalgundersøkelser, men med en litt annen formulering, slik at svarene ikke er helt sammenliknbare. Se Bjørklund (2017a, s. 307) for disse resultatene.

Et annet spørsmål i lokalvalgundersøkelsene dreier seg om hva som hadde størst betydning for velgernes valg av parti. Bjørklund (2017a) har tidligere vist at trenden over tid har gått i retning av en økt vekt på det lokale. Figur 2.4 viser at dette også gjelder valget i 2019.



Figur 2.4. Viktigste faktor for valg av parti ved kommunevalgene fra 1995 til 2019 (prosent)

Spørsmål: «Hva hadde størst betydning for ditt valg av parti eller liste til kommunevalget? Var det lokale saker, personer på listen, rikspolitiske saker eller allmenn tillit til partiet?»

Veide tall, unntatt N. N: 2141 (1995), 2182 (1999), 1863 (2003), 1588 (2007), 1468 (2011), 1131 (2015), 3509 (2019). Kilde for 1995-2015: Bjørklund (2017a)

To av svaralternativene gjelder lokale forhold, lokale saker og listekandidater, men det er bare de lokale sakene som har fått økt betydning. Nesten halvparten av de spurte i 2019 oppga at lokale saker var viktigst for partivalget, mens andelen som har svart «personer på listen» har gått nedover. Rikspolitiske saker har hatt en nokså stabil oppslutning over tid, mens det er blitt færre som peker på allmenn tillit til partiet. Oppgangen for rikspolitiske saker i 2019 kan ha sammenheng med den blandingen av riks- og lokalpolitikk som vi har pekt på ovenfor.

Den økende saksorienteringen på bekostning av kandidater kan ved første øyekast se ut til å stride mot økningen i avgitte personstemmer. Å stemme på et parti *på grunn av* listekandidatene er likevel noe annet

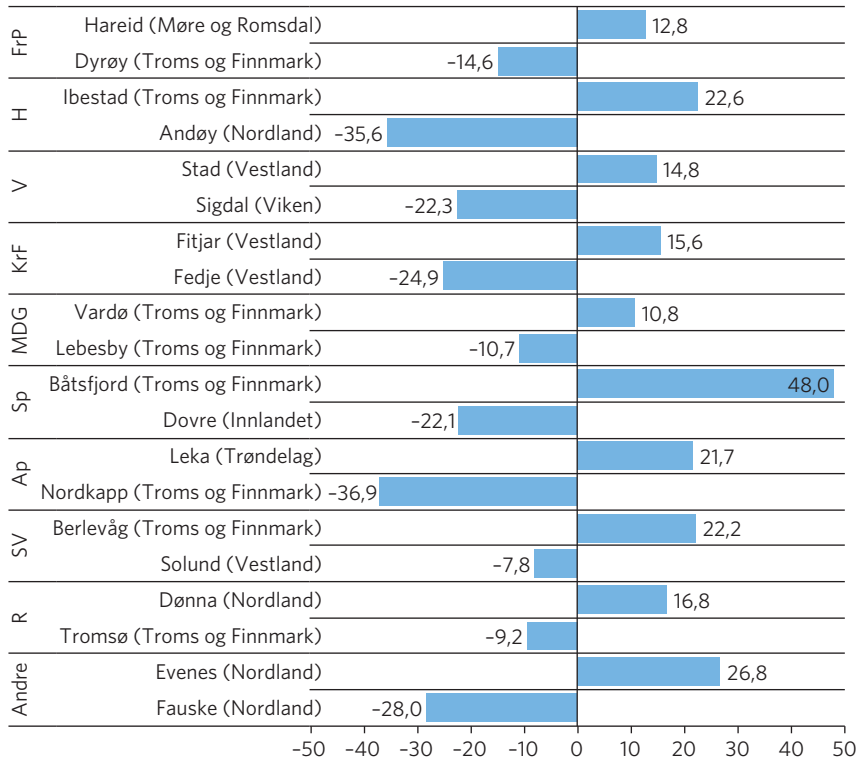
enn å stemme på enkeltkandidater på eget partis eller andre partiers liste. Hvis personstemmer uttrykker en økende personorientering i lokalpolitikken, er personfokuset med andre ord mindre knyttet til valg av parti. Personstemmegivning og saksorientering kan også være to sider av samme sak – som når velgerne stemmer på enkeltkandidater på grunn av deres standpunkt i viktige saker (se Bjørklund, 2017a, s. 314–317).

356 valg - illustrert ved noen av dem

Som nevnt var det ikke *ett* kommunestyrevalg i 2019, men 356 valg i hver sin kommune, med ulike saker og egne dynamikker i valgkampen. Det vil naturligvis føre for langt å gå inn på resultatene i hver av de 356 kommunene, men vi skal se nærmere på noen utvalgte kommuner der det skjedde store endringer. Disse viser hvordan valget kan arte seg på lokalplanet, men de kan også bidra til å illustrere noen av de nasjonale trendene. Figur 2.5 viser at partienes oppslutning på landsbasis skjuler store lokale variasjoner. Her ser vi hvor hvert parti fikk størst fram- og tilbakegang fra 2015 til 2019. I sammenslåtte kommuner er 2015-resultatene omregnet til den nye kommunestrukturen. Det viser seg at samtlige partier opplevde både fram- og tilbakeganger – og i noen tilfeller med kraftige utslag. Også valgets vinnere opplevde tilbakeganger, mens taperne på landsbasis gikk fram noen steder.

Noen av framgangene skyldes at vedkommende parti ikke stilte liste i 2015. Det gjelder Båtsfjord Sp, Berlevåg SV, Rødt Dønna og Evenes Tverrpolitiske Liste. Det gjelder delvis også den sammenslåtte kommunen Stad, der Venstre ikke stilte liste i alle de tidligere kommunene. Tilsvarende skyldes tilbakegangen for Sigdal Venstre, Fedje KrF og Lebesby MDG at partiet ikke lenger stilte liste i 2019. Men figuren viser også at endringene var sterke i mange kommuner der partiet stilte opp ved begge de to valgene.

Flere av kommunene med store svingninger ligger på finnmarkskysten. Arbeiderpartiet fikk sitt sterke nederlag i Nordkapp, der valget var preget av striden om hvorvidt turistattraksjonen Nordkapp-platået skulle forvaltes av det offentlige, slik SV og Sp ønsket, eller av private, som det



Figur 2.5. Kommuner med størst fram- og tilbakegang fra kommunestyrevalget i 2015 til 2019 – for hvert parti (prosentpoeng)

Kilde: SSB. Resultatene fra 2015 er omregnet til kommunestrukturen etter sammenslåing. Kommuner der store endringer skyldtes overgang fra fellesliste til separate partilister, eller omvendt, er ikke tatt med i figuren. For «andre» vises den kommunen der framgangen skyldtes én enkelt liste (kommuner med sterk framgang for «andre», fordelt på flere lokale lister, er ikke med).

daværende Ap-flertallet hadde vedtatt før valget (Tomassen & Hykkerud, 2019). I Nordkapp fikk Senterpartiet også et løft da medlemmene i Nordkapp Venstre la ned lokallaget sitt og i stedet stiftet et Senterparti-lag (Nordvåg & Furunes, 2019).

Høyre fikk sitt største nederlag lenger sør i Nord-Norge, i Andøy der nedleggelsen av flystasjonen kostet regjeringspartiet dyrt (Thonhaugen, 2019). Her var vinneren Senterpartiet, med en økning på 46,8 prosentpoeng. Dette var likevel ikke nok til å bli Senterpartiets største framgang: I Båtsfjord fikk partiet 48 prosent av stemmene ti måneder etter at lokallaget ble etablert (Birkelund, 2020). Dette gikk ut over både Arbeiderpartiet og Høyre, men Høyre tapte mest.

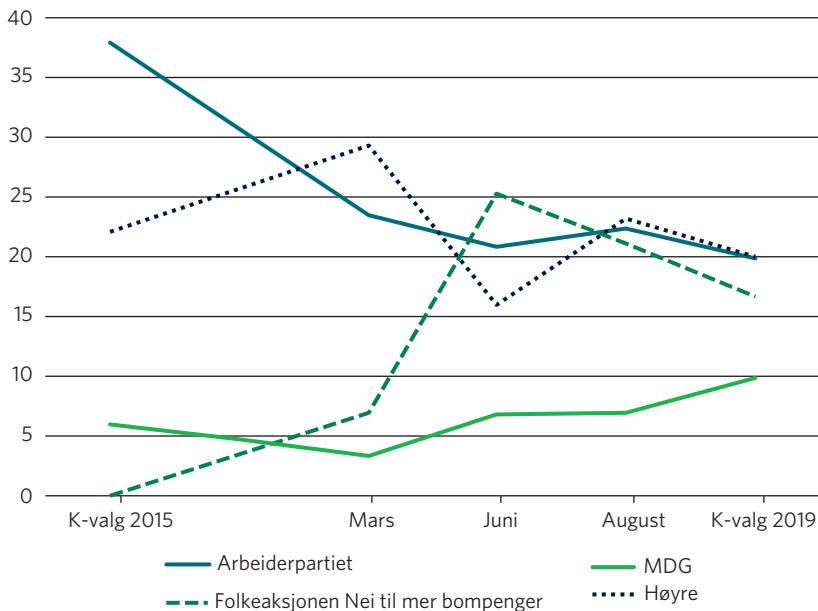
I nabokommunen Berlevåg fikk SV sin største framgang med et ny-stiftet lokallag. Her ser det likevel ikke ut til å være noen konfliktsak som utløste endringene. Tvert imot: I februar 2019, vel et halvt år før valget, så det ut til at bare ett parti – Arbeiderpartiet – kom til å stille liste. Råd-mannen advarte innbyggerne om at lokaldemokratiet sto i fare, og det endte med at fire partier stilte til valg (Berlevågnytt, 2019; Furunes, 2019).

Mange av kommunene i figur 2.5 illustrerer også et mer generelt trekk ved lokalvalget i 2019: Arbeiderpartiets tilbakegang og Senterpartiets framgang i periferien, særlig i Nord-Norge. Utslagene er generelt ikke like kraftige i storbyene, som dermed ikke er kommet med i figuren, med unntak av Rødts tilbakegang i Tromsø. Vi skal derfor se nærmere på utviklingen i noen storbyer som opplevde store partipolitiske endringer – med gjennombrudd for bompengelister eller andre utfordrerpartier. Slik kan vi også få illustrert et annet nokså generelt trekk: bompengelistenes framgang.

I disse byene finner vi også store lokale variasjoner og svingninger i løpet av valgåret og valgkampen. Plassen tillater ikke noen fullstendig oversikt over alle partiene i disse byene, men vi skal trekke fram noen eksempler basert på lokale målinger gjennomført av Respons Analyse. Når man leser de etterfølgende figurene, må man være oppmerksom på at avstanden mellom kommunevalgresultatene fra 2015 og den første meningsmålingen i 2019 er uforholdsmessig liten, noe som gjør at de første endringene ser ut til ha skjedd raskere og kraftigere enn de gjorde i virkeligheten.

Vi skal først ta for oss utviklingen i Bergen, der kontroversielle saker som bybane over Bryggen og bompenger fikk mye oppmerksomhet. Som man ser av figur 2.6, ble kommunestyrevalget i Bergen ganske dramatisk sammenliknet med valget fire år tidligere. Arbeiderpartiets oppslutning ble nesten halvert, fra 37,8 prosent i 2015 til 19,8 prosent ved valget i 2019. For Arbeiderpartiet kom tilbakegangen før valgkampinnspurten. Den kan blant annet ha sammenheng med at det var indre stridigheter og kamp om posisjonen som byrådsleder kandidat. Folkeaksjonen Nei til mer bompenger i Bergen kom som et «skudd» i 2019. Toppformen ble nådd litt for tidlig, men sluttresultatet ble solid med 16,7 prosent av stemmene. Motpolen, Miljøpartiet De Grønne, opplevde også en framgang i løpet av valgkampen, men ifølge noen målinger (ikke gjengitt her) glapp

det litt i innspurten. Til slutt har vi tatt med Høyre, som opplevde en nedgang på vårparten, men hentet seg noe inn igjen etter sommeren. Ved forrige valg havnet Høyre langt bak Arbeiderpartiet, men i 2019 ble Høyre så vidt litt større enn Ap i Bergen (20 mot 19,8 prosent).

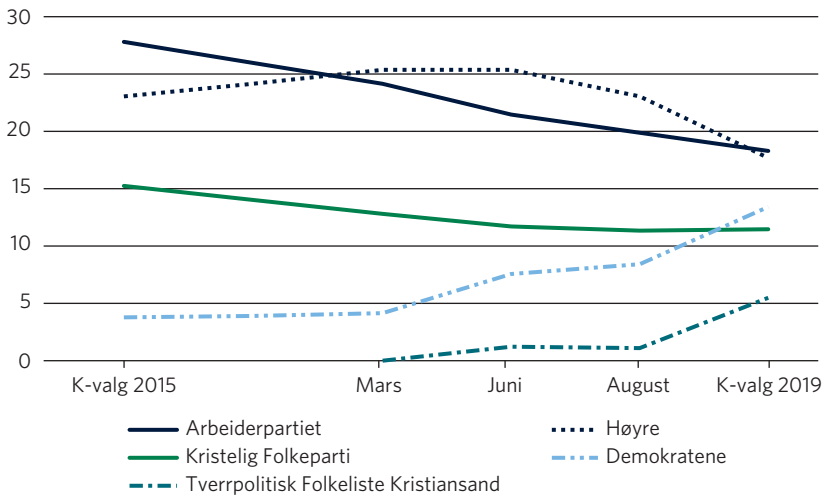


Figur 2.6. Endringer i partienes oppslutning, Bergen

Kilde: Respons Analyse

I Kristiansand var det ikke noen bompengeliste, men to andre lister som skapte politiske tumulter: Demokratene og Tverrpolitisk Folkeliste Kristiansand (se figur 2.7). Demokratene, med den tidligere FrP-eren Vidar Kleppe i spissen, fikk kraftig framgang i løpet av valgåret og endte på 13,4 prosent på valgdagen i 2019, mot 3,8 prosent ved valget i 2015. En viktig sak for Demokratene var motstand mot den såkalte kunstsiloen. Milliardæren Nicolai Tangen hadde gitt av sin kunstsamling til det lokale kunstmuseet, men dette kostet også penger for kommunen fordi en gammel kornsilo skulle bygges om og benyttes som utstillingslokale. Etableringen av den tverrpolitiske listen hadde også sammenheng med kunstsiloen og andre byutviklingsaker. Denne listen lå nokså beskjedent an før den fikk en solid opptur ved selve valget. Både Arbeiderpartiet,

Høyre og Kristelig Folkeparti opplevde en klar tilbakegang i løpet av valgåret, selv om oppslutningen om KrF stabiliserte seg før valgdagen.

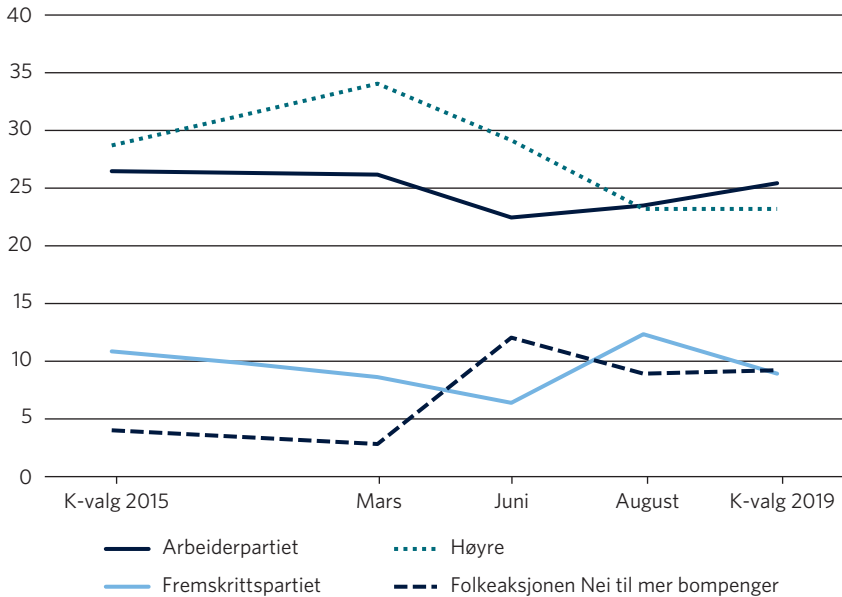


Figur 2.7. Endringer i partienes oppslutning, Kristiansand

Kilde: Respons Analyse

I Stavanger var utgangspunktet litt spesielt fordi Folkeaksjonen Nei til mer bompenger kom inn i bystyret allerede ved kommunestyrevalget i 2015. Som vi ser av figur 2.8, fikk FNB en solid framgang på vårparten, men de gikk litt tilbake i august. FNB hentet velgere fra flere partier, deriblant Høyre, som i mars så ut til å kunne gjøre et solid valg og bli klart større enn Arbeiderpartiet. Arbeiderpartiet mistet også velgere på vårparten, men hentet seg deretter noe inn igjen. Dermed ble Arbeiderpartiet det største partiet i Stavanger. For mange ble det en stor overraskelse da de ivrigste motstanderne og tilhengerne av bompenger, FNB og MDG, gikk sammen inn i den nye politiske flertallskonstellasjonen som sikret Arbeiderpartiet ordførerposisjonen etter 24 år med Høyre-ordfører. Vi ser ellers at svingningene i Fremskrittspartiets oppslutning gikk i motsatt retning av det tilfellet var for FNB. Det ser med andre ord ut til å ha variert hvem av disse to som fikk overtaket blant bompengemotstanderne.

Et siste spørsmål dreier seg om de gamle og nye partienes geografiske feste også *innenfor* byene. Vi kan illustrere dette ved hjelp av de ulike

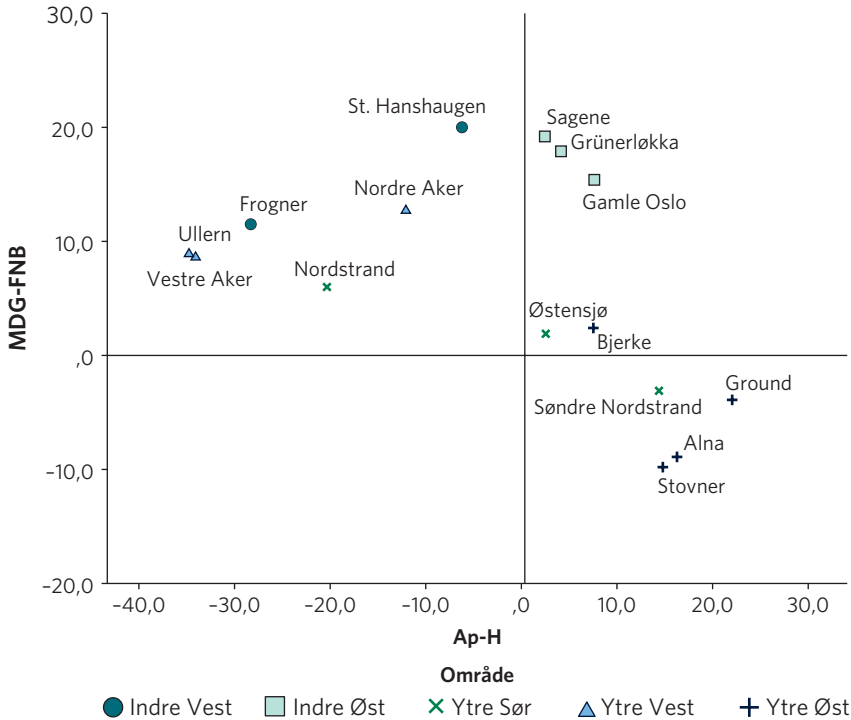


Figur 2.8. Endringer i partienes oppslutning, Stavanger

Kilde: Respons Analyse

bydelene i Oslo. I figur 2.9 har vi plottet inn de ulike bydelene etter to variabler. For det første ut fra den tradisjonelle motsetningen mellom venstre- og høyresiden, som i Oslo har skilt østkanten fra vestkanten – her målt ved Arbeiderpartiets oppslutning minus Høyres oppslutning. For det andre ut fra motsetningen mellom motpolene i de nye sakene som preget valget – klima og bompenger – målt som oppslutning om MDG minus oppslutning om FNB.

I figur 2.9 plasserer bydelene seg i tre hovedgrupper som er lett gjenkjennelige ut fra Oslos politiske geografi (Bjørklund, 2017b). Til venstre i figuren finner vi vestkantbydelene preget av velstående villastrøk. Disse er stadig høyreorienterte, med sterk oppslutning om Høyre og tilsvarende lav støtte til Arbeiderpartiet. Her er det også flere MDG-velgere enn bompengevelgere, selv om vestkanten skiller seg mindre ut på dette punktet. Nederst til høyre i figuren finner vi drabantbyene i øst, med lavere inntektsnivå og høyere innvandrerandel. Her står Arbeiderpartiet stadig langt sterkere enn Høyre, men det er også her vi finner FNBS sterkeste oppslutning – og tilsvarende få MDG-velgere. Til slutt finner vi



Figur 2.9. Valgresultat fra kommunestyrevalget 2019 i bydeler i Oslo – oppslutning om Arbeiderpartiet minus oppslutning om Høyre og oppslutning om MDG minus oppslutning om FNB
Kilde: Valgdirektoratet

sentrumsbydelene, og særlig de østre, øverst i figuren. Her er MDGs kjerneområde, mens FNB står særdeles svakt. Styrkeforholdet mellom Høyre og Ap er jevnere i disse bydelene enn i ytre by. Selv om de rødgrønne partiene til sammen står sterkere enn høyresiden her, ligger Arbeiderpartiet dårligere an enn i den ytre delen av østkanten. Samlet sett viser figuren hvordan geografiske forskjeller kan slå ut, også innad i en kommune, som følge av både tradisjonelle klassemotsetninger og nye politiske motsetninger som til dels går på tvers av de gamle.

Rikstendens og lokale avvik

Med strømmen av enkeltresultater som presenteres på valgkvelden, er det lett å miste oversikten over de mange lokale utslagene med ulik styrke i forskjellige retninger som partiene opplever. Kommentarer basert på

landsgjennomsnittet bærer ofte preg av at lokalvalget tolkes nærmest som en stor rikspolitisk gallup (Rommetvedt, 1988). Men som vi har sett, er det blitt stadig flere velgere som sier at det er lokale saker som har størst betydning når de avgjør hvilket parti de skal stemme på ved kommune-styrevalgene (se figur 2.4). Hvordan slår så dette ut ved valgene i de ulike kommunene? Ovenfor har vi sett noen eksempler på at lokale forhold har preget valget i enkelte kommuner, og i denne seksjonen skal vi gå mer systematisk til verks.

For å belyse dette skal vi benytte en beregningsmetode som ble utviklet i forbindelse med studier av lokalvalgene i 1987 og 1991.⁹ Ved hjelp av denne metoden beregnes det man kan kalle *rikstendensen* for hvert parti ved kommune-styrevalget, mens den totale endringen i forhold til det foregående rikstingsvalget (stortingsvalget) splittes opp i en *riksendring* og et *lokalavvik*. Mens det er summen av de enkelte velgernes stemmer som ligger til grunn for den tradisjonelle beregningen av valgresultatet på landsbasis (som i tabell 2.1 og 2.2), er beregningen av rikstendensen basert på resultatene i hver enkelt kommune. I det tradisjonelle landsresultatet teller hver enkelt stemme likt, slik at summen blir mest påvirket av valgresultatene i de store kommunene. Ved beregningen av rikstendensen teller derimot store og små kommuner likt. Her skal vi først se nærmere på Senterpartiet og Arbeiderpartiet, som var henholdsvis vinneren og taperen av valget i 2019.

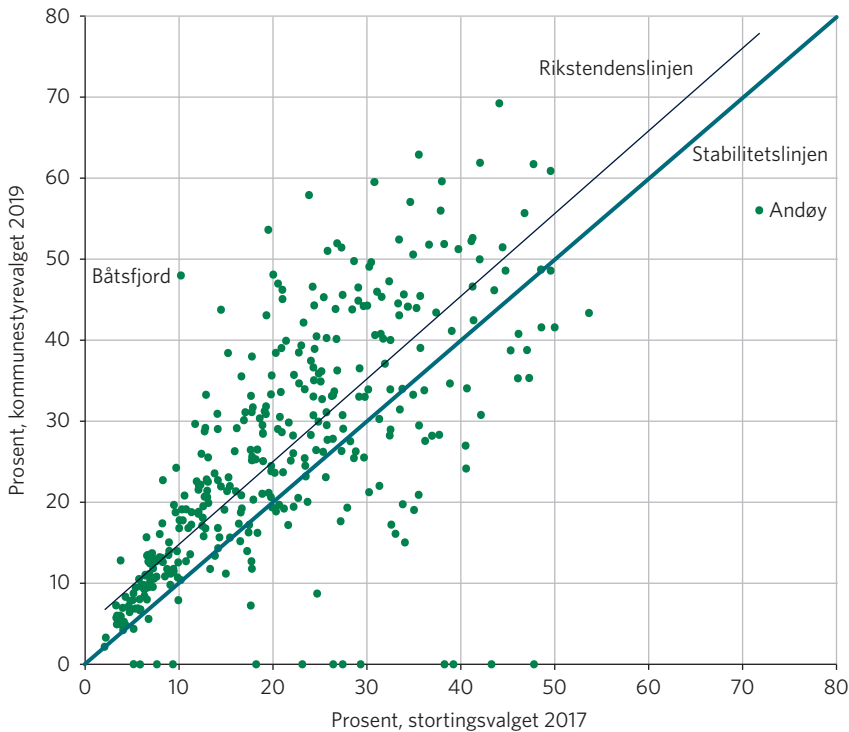
I figur 2.10 har vi plottet inn alle kommunene basert på den nye kommuneinndelingen fra 2020. Hver kommune er markert med et punkt (her illustrert ved Båtsfjord og Andøy), slik at man kan se hvilken oppslutning Senterpartiet fikk i kommunen ved stortingsvalget i 2017 (x-aksen) og ved kommune-styrevalget i 2019 (y-aksen). Rikstendensen (tynn linje) er beregnet slik at de loddrette avstandene fra hvert kommunepunkt til rikstendenslinjen blir minst mulig.¹⁰ (Kommuner der Senterpartiet fikk samme oppslutning ved de to valgene, ligger på den såkalte stabilitetslinjen

9 Se Gitlesen og Rommetvedt (1994, s. 126 og vedlegg 1) eller Rommetvedt (2000, s. 78–80) for mer detaljerte beskrivelser av framgangsmåten.

10 Rikstendenslinjen likner på en regresjonslinje, men det er de absolutte avstandene som ligger til grunn for beregningen av rikstendenslinjen, mens regresjonslinjen beregnes på grunnlag av de kvadrerte avstandene.

(tykk linje) i figuren, mens kommuner der partiet ikke stilte liste i 2019, ligger på x-aksen.)

Beregningen av riksendring og lokale avvik fra rikstendensen kan illustreres ved hjelp av Båtsfjord kommune. Som vi ser av figuren, ligger rikstendenslinjen nokså parallelt med stabilitetslinjen, om lag fem prosentpoeng over denne. Det er denne avstanden på omtrent fem prosentpoeng vi kaller riksendringen. Båtsfjord ligger imidlertid langt over rikstendenslinjen. Avstanden til rikstendenslinjen er på om lag 43 prosentpoeng. Denne avstanden kan vi kalle lokalavviket fra rikstendensen. Riksendringen kan tolkes som et uttrykk for rikspolitikken betydning ved valget i vedkommende kommune, mens lokalavvikets andel av den totale endringen kan betraktes som en *indikator* på lokalpolitikken betydning. Det må imidlertid understrekes at det ikke er noe presist mål, fordi det er umulig å skille skarpt mellom riks- og lokalpolitikk. I tillegg

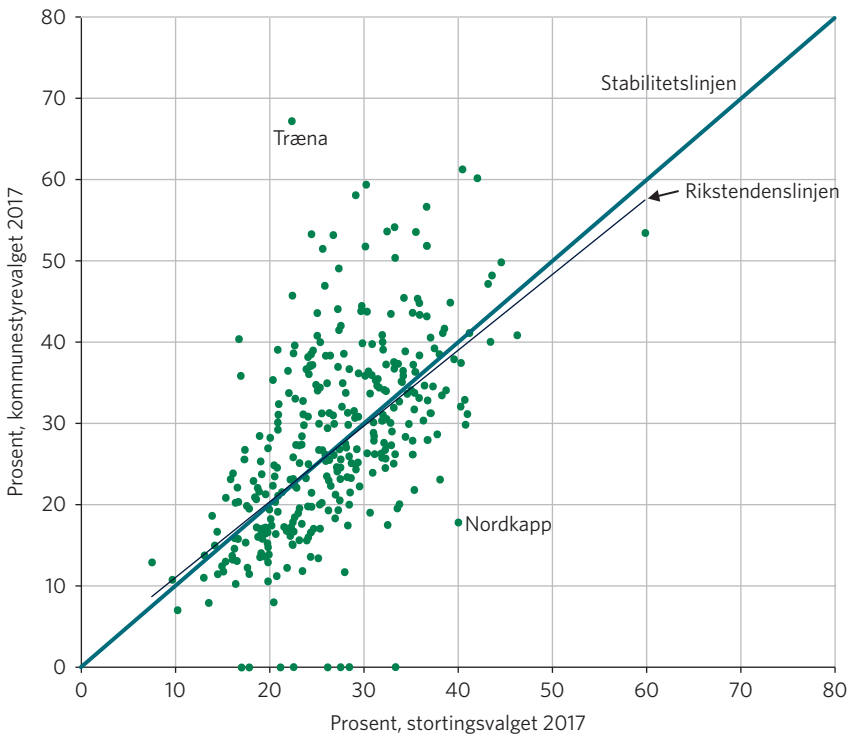


Figur 2.10. Rikstendens og lokalavvik for Senterpartiet - fra stortingsvalget i 2017 til kommunestyrevalget i 2019

til rent lokalpolitiske forhold kan de lokale avvikene fra rikstendensen også ha sammenheng med at noen rikspolitiske saker berører ulike kommuner i forskjellig grad. Den sistnevnte effekten dempes imidlertid ved at vi tar utgangspunkt i oppslutningen ved det foregående stortingsvalget.

I figur 2.10 viser avstanden mellom rikstendenslinjen og stabilitetslinjen fra Senterpartiet fikk en betydelig økning i velgeroppslutningen fra stortingsvalget i 2017 til kommunestyrevalget i 2019. Det er denne økningen vi kan tolke som et uttrykk for rikstendensen i lokalvalget. Spredningen av kommunepunktene over og under rikstendenslinjen viser imidlertid at Senterpartiet opplevde store lokale avvik fra rikstendensen i svært mange kommuner.

Figur 2.11 viser tilsvarende beregninger for Arbeiderpartiet. Vi ser her at det er svært liten avstand mellom rikstendenslinjen og stabilitetslinjen. Det vil si at rikspolitiske forhold endret seg lite fra stortingsvalget i 2017 til lokalvalget i 2019 for Arbeiderpartiet på kommunenivå. Dette til



Figur 2.11. Rikstendens og lokalavvik for Arbeiderpartiet – fra stortingsvalget i 2017 til kommunestyrevalget i 2019

tross for at partiet på velgernivå fikk en tilbakegang på 2,6 prosentpoeng i forhold til riksvalet to år før. Også for Arbeiderpartiet viser kommune-punktene at det er store lokale avvik fra rikstendensen.

I tabell 2.9 presenteres et samlet bilde av rikstendensen og de lokale avvikene ved de tre siste kommunestyrevalgene. De oppgitte tallene er gjennomsnittstall for alle kommunene. For sammenlikningens skyld er beregningene for alle valgene basert på den kommuneinndelingen som trådte i kraft fra 2020. MDG og Rødt er utelatt fordi disse partiene bare stilte lister i et begrenset antall kommuner (se kapittel 3).

Tabell 2.9. Riksending og lokale avvik – gjennomsnitt for alle kommuner

	Fra 2009 til 2011	Fra 2013 til 2015	Fra 2017 til 2019
Riksendingens andel av totalendingen, gjennomsnitt for de sju partiene nedenfor, prosent	53,7	48,0	45,7
Senterpartiet	5,48	6,55	7,68
Arbeiderpartiet	6,49	6,94	7,01
Fremskrittspartiet	3,90	3,51	6,44
Lokale avvik fra rikstendensen, prosentpoeng			
Høyre	5,83	5,42	4,96
Sosialistisk Venstreparti	3,08	2,00	2,48
Kristelig Folkeparti	0,55	2,17	1,85
Venstre	1,70	2,58	1,78
Gjennomsnitt	3,86	4,17	4,60

Den første raden i tabell 2.9 viser riksendingens andel av de totale endringene fra stortingsvalgene i 2009, 2013 og 2017 til kommunestyrevalgene i henholdsvis 2011, 2015 og 2019. Vi ser her at riksendingens andel gradvis er blitt redusert, fra over halvparten (53,7 prosent) av de totale endringene ved kommunestyrevalget i 2011 til en god del under halvparten i 2019 (45,7 prosent). Det ser med andre ord ut til at lokale politiske forhold hadde større betydning enn rikstendensen ved de to siste valgene.

Bak disse gjennomsnittstallene skjuler det seg betydelige forskjeller mellom partiene, men vi skal ikke gå nærmere inn på disse her. I stedet skal vi se nærmere på de lokale avvikene fra rikstendensen (regnet i prosentpoeng). Vi ser her at det var Senterpartiet, fulgt av Arbeiderpartiet og Fremskrittspartiet, som opplevde størst lokale avvik fra rikstendensen

i 2019, mens lokalavvikene var mer beskjedne for Kristelig Folkeparti og Venstre (vel å merke regnet i prosentpoeng). I gjennomsnitt økte de lokale avvikene fra rikstendensen fra 3,86 prosentpoeng i 2011 til 4,60 prosentpoeng i 2019.

Konklusjon

Lokalvalget 9. september 2019 ble på mange måter et endringsvalg. Velgerne skulle i mange tilfeller utpeke representanter til kommunestyre og fylkesting i det som fra 1. januar 2020 skulle bli helt nye kommuner og fylker. På landsbasis ble valget preget av tilbakegang for regjeringspartiene, men også det største opposisjonspartiet, Arbeiderpartiet, gikk kraftig tilbake, mens de andre rødgrønne partiene og særlig Senterpartiet gikk fram. Valgdeltakelsen ble større enn på lenge, og det var mange velgere som avga personstemmer. Mens velferdspolitiske saker har stått øverst på velgernes dagsorden ved tidligere valg, var det denne gangen miljø- og klimasaken som var den viktigste saken for flest velgere. Miljø- og klimasaken viste en tydelig forskjell mellom generasjonene, med tegn til et klimaopprør blant ungdommen og et bompengelopprør særlig blant godt voksne menn. Som vi skal se i kapittel 4, kan dette klima- og bompengengasjementet også forklare noe av den økende valgdeltakelsen. Samtidig viste Senterpartiets framgang at sentrum–periferi-dimensjonen fortsatt er viktig i norsk politikk.

Endringene på landsplan er viktige nok, men de dekker også over betydelige lokale variasjoner. Det er fortsatt rundt en femtedel av velgerne som stemmer på ulike partier ved kommune- og fylkestingsvalg, noe som indikerer at mange velgere legger vekt på lokale forhold. En mer direkte bekreftelse på lokale sakers viktighet får vi når vi ser at stadig flere velgere sier at lokale saker var viktigst for stemmegivningen ved kommunevalget. Valgresultatene i de enkelte kommunene viser at rikstendensens betydning ved kommunestyrevalg er blitt redusert, mens det er blitt større lokale avvik fra rikstendensen. Også valgvinnerne på landsbasis opplevde tap i noen kommuner, mens taperne var vinnere i noen kommuner.

Skillet mellom lokale og rikspolitiske faktorer er ikke entydig. For det første kan rikspolitiske trender slå ulikt ut i ulike regioner og

lokalsamfunn. Selv om MDG fikk sin største framgang i Vardø og (i likhet med Rødt) har etablert seg som et landsomfattende parti, var klima og miljø aller viktigst i storbyene. Bompengesaken var også viktigst i storbyene og deres omegnskommuner. I mange utkantdistrikter var kommunesammenslåing en viktig sak å regne med, ikke minst sett i sammenheng med andre sentraliserende reformer i offentlig sektor. Regjeringspartienes tilbakegang og Senterpartiets framgang i en del tidligere Arbeiderparti-bastioner i Nord-Norge viser at debatten om slike strukturreformer har hatt betydning.

For det andre er sakene i seg selv ofte en blanding av lokal- eller rikspolitikk. Selv om bomstasjonene er plassert i bestemte kommuner og berører innbyggerne der og i nabokommunene, ble disse også en viktig rikspolitisk sak med Folkeaksjonen Nei til mer bompenger, som særlig utfordret Fremskrittspartiet, og som dermed påvirket forholdet mellom regjeringspartiene. Andre saker er først og fremst lokale – fra kunstsiloen i Kristiansand i sør til forvaltningen av Nordkapp-plataet lengst i nord. Slike saker berører imidlertid også mer prinsipielle spørsmål knyttet til partienes verdigrunnlag, som forholdet mellom offentlig og privat sektor. Dermed kan de også få sprengkraft for lokallagene i de nasjonale partiene. De store variasjonene i valgresultatene mellom ulike kommuner kan ha sammenheng med spesielle lokale forhold, men de er ofte resultat av et samspill mellom lokal- og rikspolitikk.

Litteratur

- Berg, L., Erlingsson, G. Ó. & Oscarsson, H. (2019). Rekordhög röstdelning. I U. Andersson, B. Rönnerstrand, P. Öhberg & A. Bergström (Red.), *Storm och stiltje* (SOM-rapport nr. 74, s. 93–105). Hentet fra <https://www.gu.se/sites/default/files/2020-04/Storm%20och%20stiltje%20HELA.pdf>
- Bergh, J. & Bjørklund, T. (2009). Lokalvalg og rikvalg: Forskjeller og likheter. I J. Saglie (Red.), *Det nære demokratiet – lokalvalg og lokal deltakelse* (s. 137–157). Abstrakt.
- Bergh, J. & Karlsen, R. (2019). Politisk dagsorden og sakseierskap ved stortingsvalget i 2017. I J. Bergh & B. Aardal (Red.), *Velgere og valgkamp. En studie av stortingsvalget 2017* (s. 27–43). Cappelen Damm Akademisk.
- Bergh, J. & Aardal, B. (2019). En samlet modell for stemmegivning, I J. Bergh & B. Aardal (Red.), *Velgere og valgkamp. En studie av stortingsvalget 2017* (s. 237–254). Cappelen Damm Akademisk.

- Berlevågnytt. (2019, 27. februar). Bekymret over få lister til valget. *Berlevaagnytt.com*. Hentet 17. januar 2021 fra <https://www.berlevaagnytt.com/?p=18149>
- Birkelund, H. R. (2020, 8. oktober). Fra 0 til 48 prosent på 10 måneder. Sp har tatt opp kampen mot Ap i Finnmark. *Fri Fagbevegelse*. Hentet 17. januar 2021 fra <https://frifagbevegelse.no/nyheter/fra-0-til-48-prosent-pa-10-maneder-sp-har-tatt-kampen-mot-ap-i-finnmark-6.158.732660.34d053e558>
- Bjørklund, T. (2017a). Kommunevalgene fra 1995 til 2015: Økt vekt på det lokale. I J. Saglie & D. A. Christensen (Red.), *Lokalvalget 2015 – et valg i kommunereformens tegn?* (s. 301–329). Abstrakt.
- Bjørklund, T. (2017b). Topartisystemet forsvant, men øst–vest-sket bestod. Historien om en politisk delt by. I J. Ljunggren (Red.), *Oslo – ulikhetenes by* (s. 143–169). Cappelen Damm Akademisk.
- Elklit, J. & Kjær, U. (2009). Split-ticket voting in times of sub-national government reorganisation: Evidence from Denmark. *Scandinavian Political Studies*, 32(4), 422–439. <https://doi.org/10.1111/j.1467-9477.2009.00237.x>
- Europaparlamentet. (2019). *The 2019 post-electoral survey. Have European elections entered a new dimension?* Hentet 7. mai 2021 fra <https://www.europarl.europa.eu/at-your-service/files/be-heard/eurobarometer/2019/post-election-survey-2019-complete-results/report/en-post-election-survey-2019-report.pdf>
- Furunes, E. W. (2019, 2. april). Da vinteren kom og demokratiet skulle dø. *NRK*. Hentet 17. januar 2021 fra https://www.nrk.no/tromsogfinnmark/xl/risikerte-asta-med-kun-ett-parti-i-arets-valg-_sa-vaknet-folket-i-berlevag-1.14479000
- Gitlesen, J. P. & Rommetvedt, H. (1994). *Lokalvalg i møtet mellom riks- og lokalpolitikk*. Kommuneforlaget.
- Laakso, M. & Taagepera, R. (1979). «Effective» number of parties: A measure with application to West Europe. *Comparative Political Studies*, 12(1), 3–27. <https://doi.org/10.1177/001041407901200101>
- McCombs, M. & Shaw, D. L. (1972). The agenda-setting function of mass media. *Public Opinion Quarterly*, 36(2), 176–187.
- Mjelde, H. L. & Saglie, J. (2017). Velgeratferd: Tilbakegang for regjeringspartiene og rekordstor personstemmegivning. I J. Saglie & D. A. Christensen (Red.), *Lokalvalget 2015 – et valg i kommunereformens tegn?* (s. 21–41). Abstrakt.
- Nordvåg, H. B. & Furunes, E. W. (2019, 7. februar). Nordkapp Venstre donerte bort partikassa og gikk over til Senterpartiet. *NRK*. Hentet 17. januar 2021 fra <https://www.nrk.no/tromsogfinnmark/nordkapp-venstre-donerte-bort-partikassa-og-gikk-over-til-senterpartiet-1.14419632>
- Pedersen, M. N. (1979). The dynamics of European party systems: Changing patterns of electoral volatility. *European Journal of Political Research*, 7(1), 1–26.
- Petrocik, J. R. (1996). Issue ownership in presidential elections, with a 1980 case study. *American Journal of Political Science*, 40(3), 825–850.

- Poll of polls. (2019). Nasjonale meningsmålinger med spørsmål om kommunestyrevalg. Hentet 23. september 2020 fra <http://www.pollofpolls.no/?cmd=Kommunestyre&do=visallenasjmaling>
- Rommetvedt, H. (1988). *Lokalvalg eller riksgallup? Kommune- og fylkestingsvalget 1987*. Kommuneforlaget.
- Rommetvedt, H. (2000). Kommune- og fylkestingsvalg – lokaldemokrati eller riksgallup? I A. Offerdal & J. Aars (Red.), *Lokaldemokratiet. Status og utfordringer* (s. 65–78). Kommuneforlaget.
- Rommetvedt, H. (2018). Velgernes valg: Sakene betyr mer enn personene. Hentet 18. januar 2021 fra http://www.pollofpolls.no/images/20180917_rommetveit_valg.pdf
- Stein, J., Folkestad, B., Aars, J. & Christensen, D. A. (2020). The 2019 local and regional elections in Norway: The periphery strikes again. *Regional and Federal Studies*. <https://doi.org/10.1080/13597566.2020.1840364>
- Thonhaugen, M. (2019, 10. september). Her har Høyre mistet ni av ti velgere: – Dette får dramatiske konsekvenser for Andøy. *NRK*. Hentet 17. januar 2021 fra https://www.nrk.no/nordland/her-har-hoyre-mistet-ni-av-ti-velgere_-_dette-far-dramatiske-konsekvenser-for-andoy-1.14697140
- Tomassen, J. H. & Hykkerud, E. (2019, 10. september). Turistattraksjon veltet Ap-regime. *NRK*. Hentet 17. januar 2021 fra <https://www.nrk.no/tromsogfinnmark/han-leder-norges-desidert-storste-sv-kommune-1.14698003>
- Zaller, J. R. (1992). *The nature and origins of mass opinion*. Cambridge University Press.
- Aardal, B. (2021). Valgresultater. Hentet 15. januar 2021 fra <https://aardal.info/kategori/valg-i-norge/valgresultater-valg-i-norge/>

